

# Vacuum cleaner

---

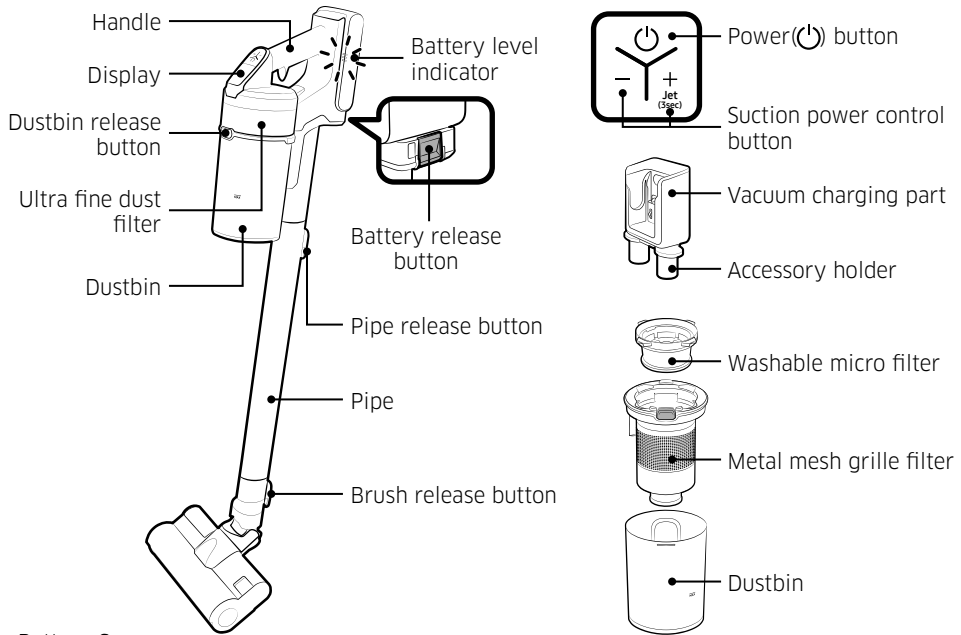
## User manual

VS20B75\*\*\*\* Series

---

- Before operating this unit, please read the instructions carefully.
- For indoor use only

**SAMSUNG**



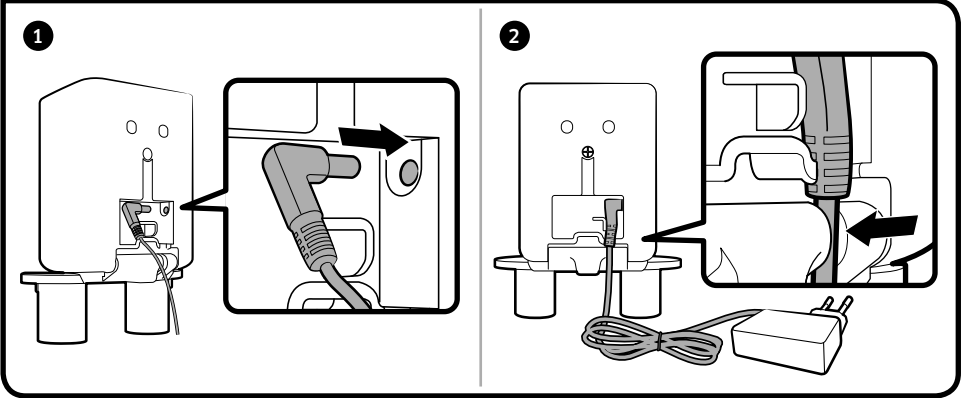
\* Battery Spec  
 VS20B75\*\*\*\* Series : Lithium-ion 21.6 V, 1800 mAh, 6 cell

+			
 Pipe	 *Combination Tool	 Extension Crevice Tool	 Wall mount (Screws: 2 units / Screw anchors: 2 units)
 *Battery (VS20B755***: 2 units)	 Battery charger	 *Pet Tool	 *Flexible Tool
 *Soft Action Brush	 *Turbo Action Brush	 *Wet Brush / Multi-use wet pad	 *Single-use wet pad / Attachable pad

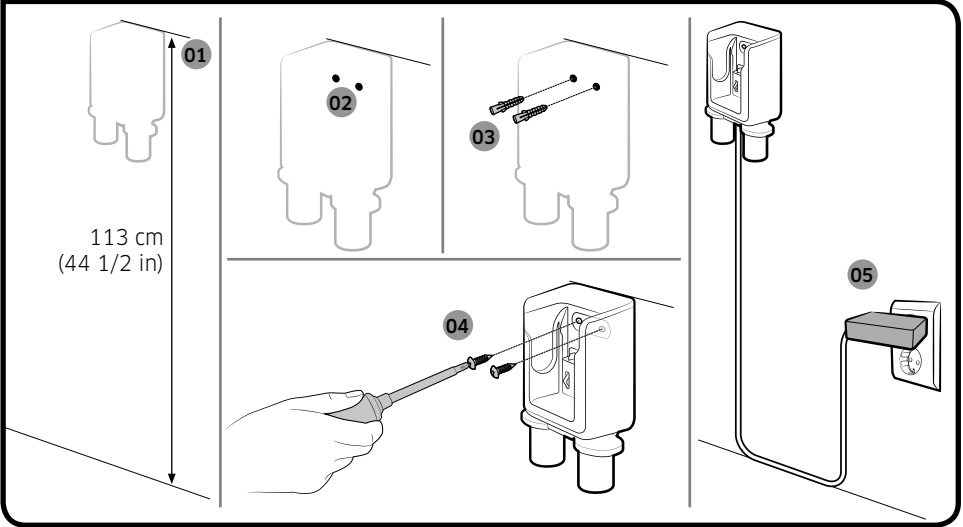
\* Accessories may differ depending on the models.



# #1



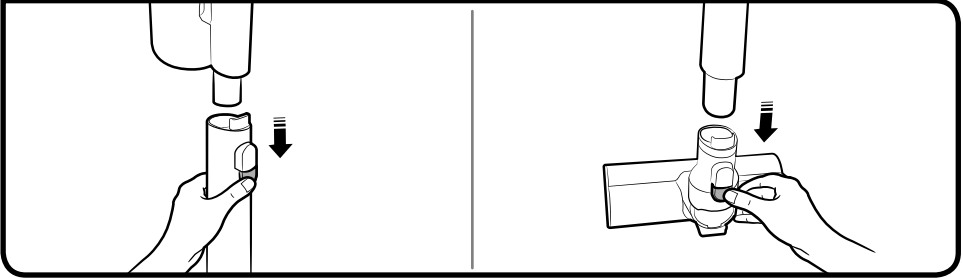
# #2



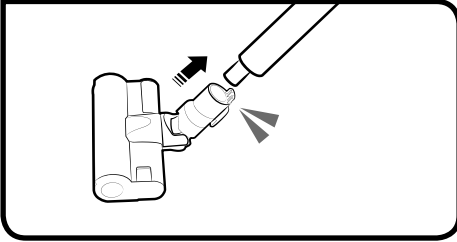




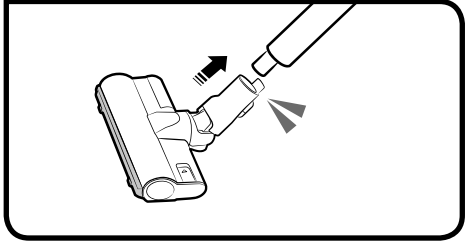
#10



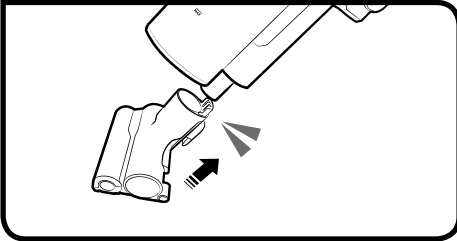
#11



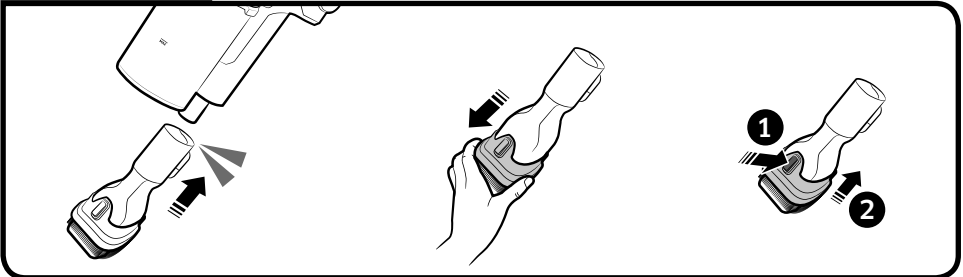
#12



#13

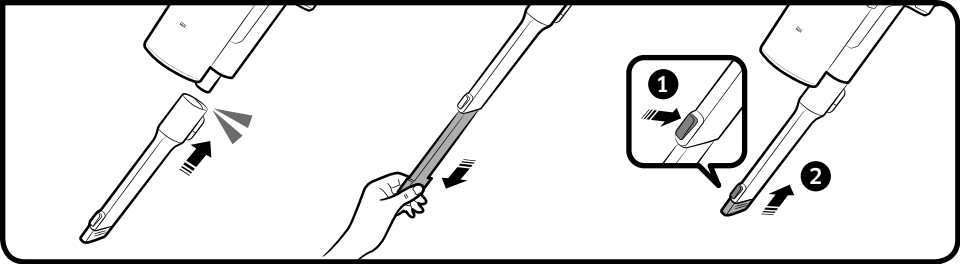


#14

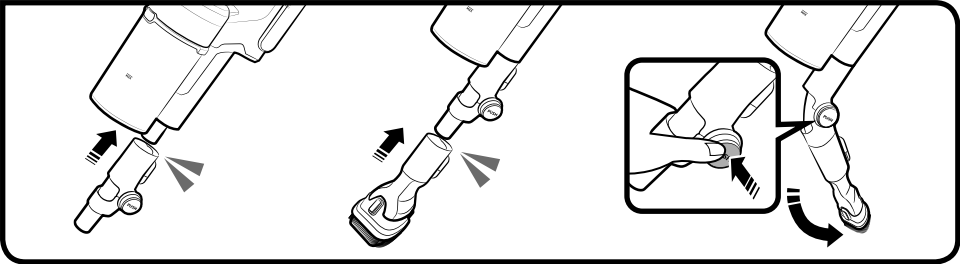




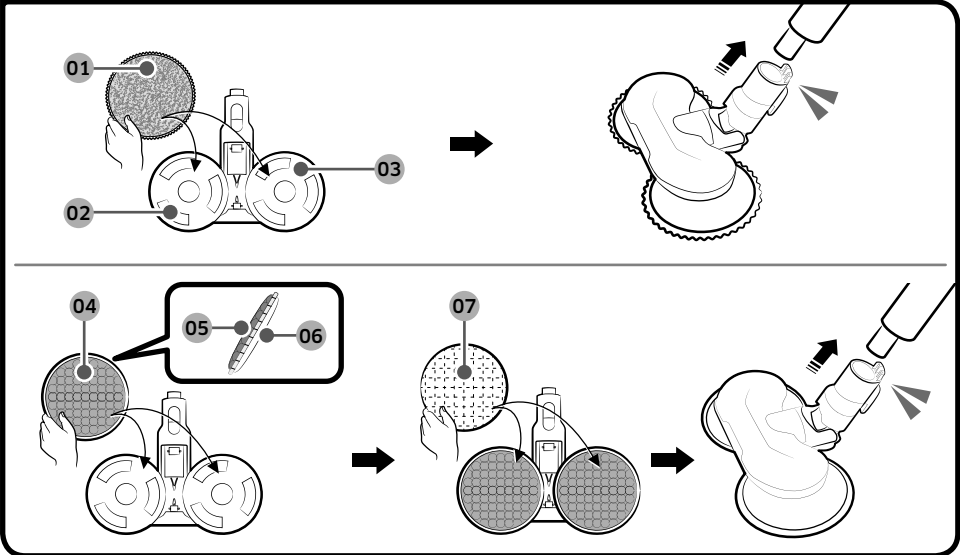
### #15



### #16



### #17



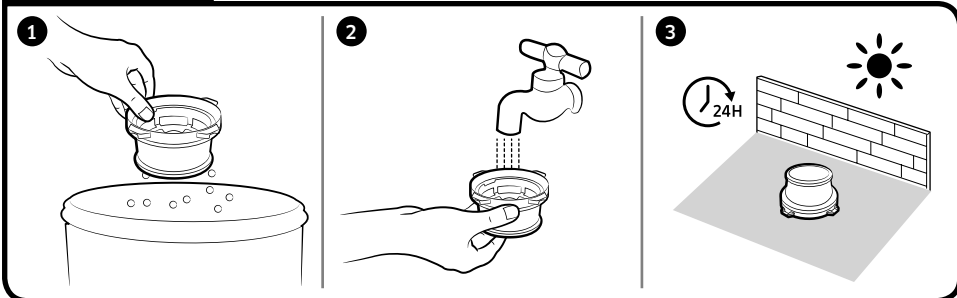


# #18

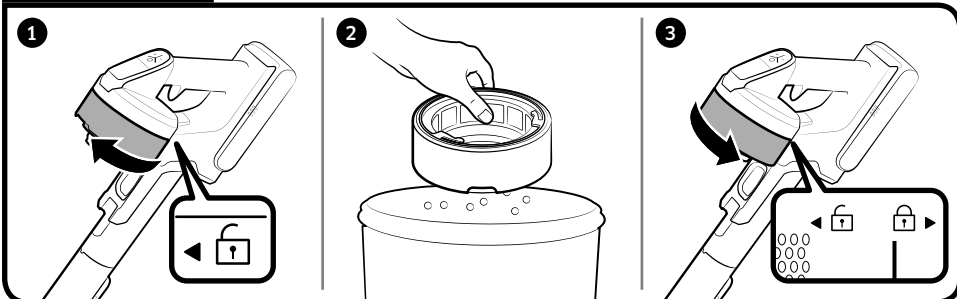
<p><b>1</b></p> <p>MAX</p>	<p><b>2</b></p>
<p><b>3</b></p>	<p><b>4</b></p>
<p><b>5</b></p>	<p><b>6</b></p>
<p><b>7</b></p>	<p><b>8</b></p>



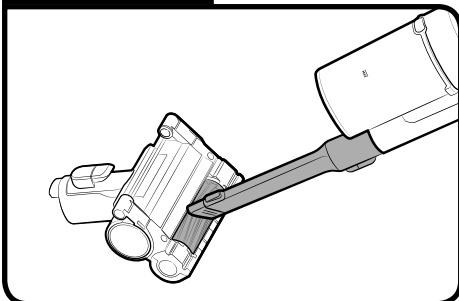
## #19



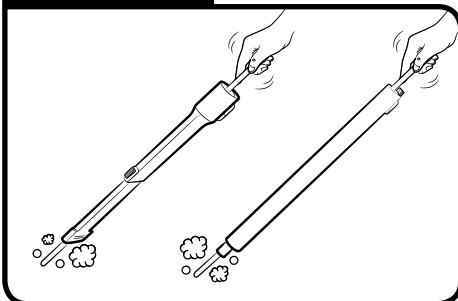
## #20



## #21

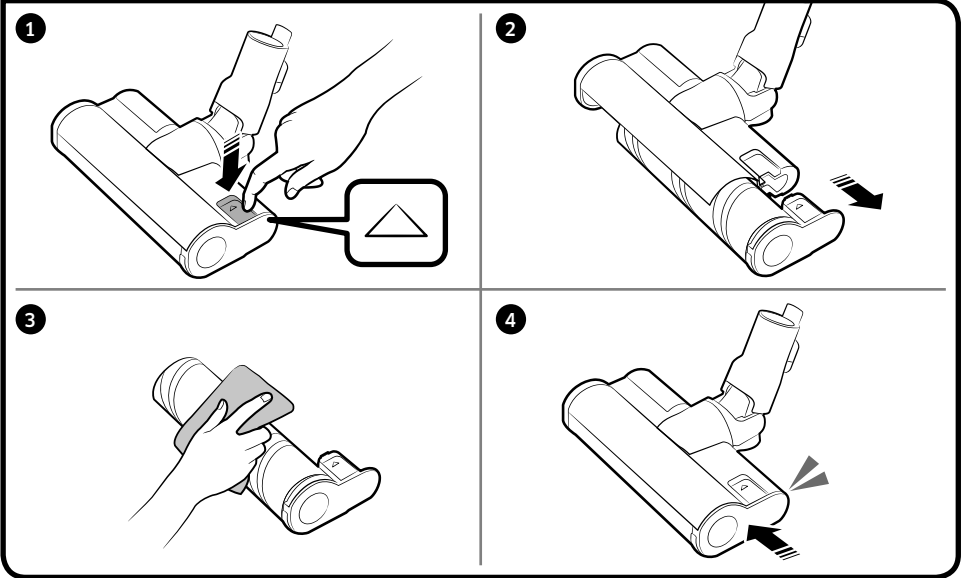


## #22

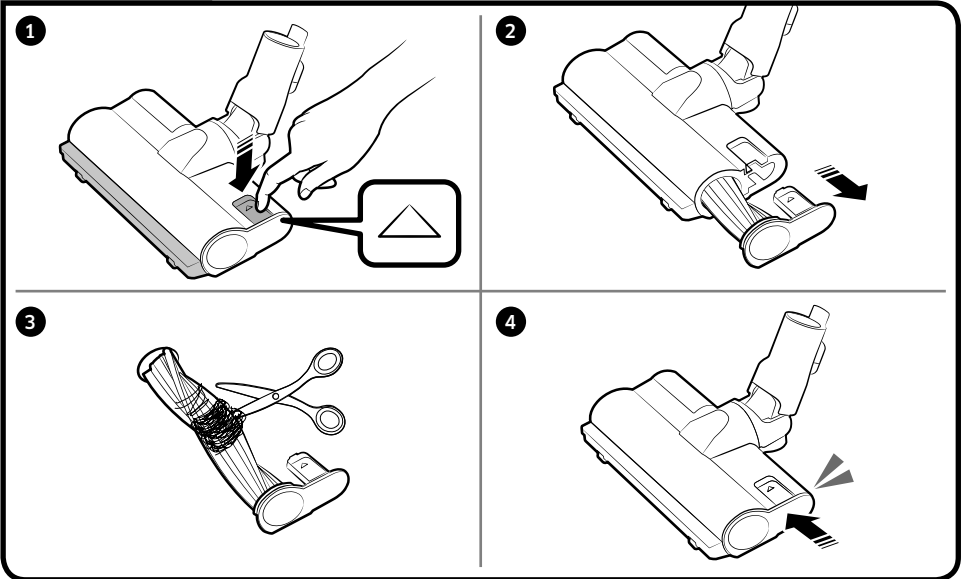




## #23

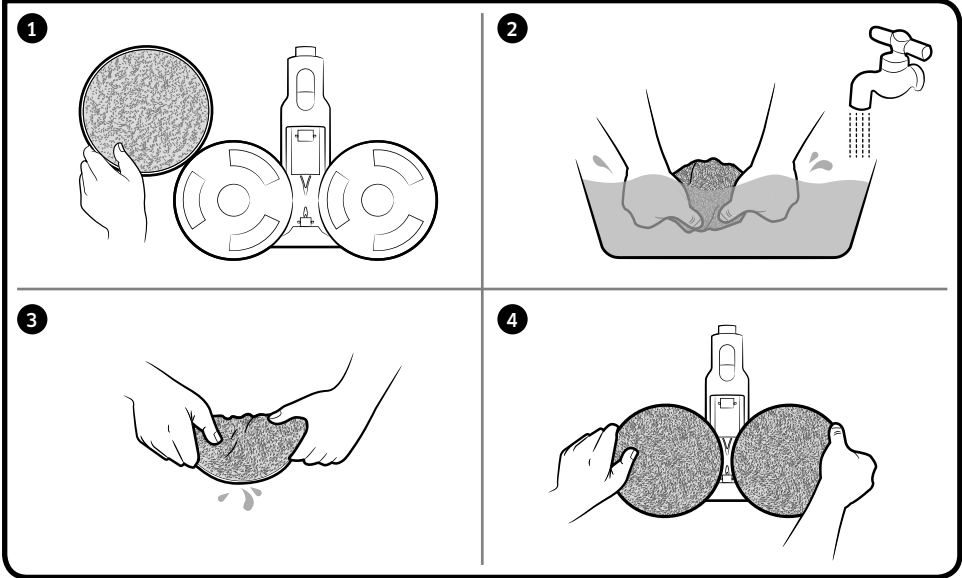


## #24





## #25



# Product Specification

Model		VS20B75**** Series
Power		100-240 V~ 50-60 Hz
Rated power consumption		550 W
Battery specification		Lithium-ion 21.6 V, 1800 mAh, 6 cell
Charging time		3.5 hours
Cleaning time [Default: (MID)]	Handy	Approximately 3 minutes (JET) / Approximately 5 minutes (MAX) / Approximately 30 minutes (MID) / Approximately 60 minutes (MIN)
	Soft Action Brush	Approximately 5 minutes (JET) / Approximately 9 minutes (MAX) / Approximately 18 minutes (MID) / Approximately 27 minutes (MIN)
	Turbo Action Brush	Approximately 5 minutes (JET) / Approximately 9 minutes (MAX) / Approximately 18 minutes (MID) / Approximately 27 minutes (MIN)

\* Charging and cleaning time may differ depending on the brushes and the conditions of use.

## Installation

### Installing the wall mount

#### ⚠ CAUTION

- Install the wall mount on a hard concrete wall.
  - If it is installed on a wood or plaster wall, the product may fall.

#### #1 Assembling the wall mount

- To disassemble the wall mount, follow steps in reverse order.

#### #2 Installing the wall mount

- 01** The wall mount installation should be set so the top of the wall mount is 113 cm from the floor.
- 02** Using the wall mount as a template, mark where the screw holes will be placed.
- 03** Drill the holes to a depth of 50 mm using a 6 mm drill bit, and put the provided screw anchors into the hole.
- 04** Fix the wall mount to the wall with the provided screws.
- 05** Plug in the wall mount, place the vacuum into the wall mount, and then confirm that the battery level indicator is displayed.



\* Please refer to the QR code for detailed information on the installation of the wall mount.

# Operation

## Charging the battery

- \* When the battery level indicator is at its lowest level and blinks ( ) charge the battery.
- \* When charging the vacuum, make sure the connection part of the wall mount is correctly connected.
- \* The vacuum cleaner cannot be used while it is charging.

### ⚠ CAUTION

- Before ejecting the battery, the product must be turned off. (If the battery is forcibly ejected while the vacuum is operating, the vacuum can malfunction.)
- Be careful not to drop the battery. If you do, you can injure yourself or damage the battery.

## #3 Charging with a wall mount

- Make sure the back of the battery is correctly placed onto the vacuum charging part.
- Check if the battery level indicator is displayed while charging.
- The battery level indicator blinks while charging. When charging is complete, the blinking stops and the light level dims.

## #4 Charging with a desk charger

- Charge the battery at the desk charger.
- Push the battery in firmly.
- Check if the battery level indicator is displayed while charging.

## #5 Ejecting and re-inserting the battery

- Press the battery release button at the rear of the handle to eject the battery.
- Push the battery to the end until you hear it click.

## Storing the accessories

### #6 At the wall mount

- When accessories are disassembled to be stored, dust may fall from the suction part of the vacuum cleaner.
- After cleaning, operate in MAX mode for 10 seconds.

### #7 At the desk charger

- Place the desk charger on a desk after folding the accessory holders and assemble the accessories to the holders as shown in the picture.
- If the Extension Crevice Tool is inserted first, the accessory holders can be folded more easily.

## Operating the vacuum cleaner

If the brush clings to floors (such as a carpet, a mat, or bedding, etc.) or does not spin properly, change the suction power to 'MIN' or 'MID' mode.

### #8 **A** Power ( ) on / off

When pressing the power button, the vacuum cleaner starts operation in 'MID' mode.

- When the wet brush is assembled, operation starts in 'WET' mode.

### #8 **B** Controlling suction power

You can control the suction power of the vacuum cleaner.

- + button: Increases suction power.
- - button: Decreases suction power.
- \* The suction power control button does not work in WET mode.
- \* 'JET' mode: Hold the [+] button down for 3 sec. while in 'MAX' mode.
- \* The 'JET' mode is not displayed separately on the screen.

### #9 Checking the display

- 01 Clogged:** When the dustbin, pipe, or suction part is clogged

- 02** Spinning brush stuck: When a foreign matter is clogged at the spinning brush
- \* If the overheating prevention device of the motor works, the spinning brush stuck display will not turn on.
- 03** No Filter: When the washable micro filter is not assembled correctly
- 04** Suction power: Displays current suction power.
- 05** Wet brush cleaning mode: When the wet brush is assembled
- \* If the display above **01**, **02**, or **03** blinks a few times and the vacuum cleaner stops operation, please take action by referring to the maintenance part of this manual.

## Using the accessories

If the vacuum operates with the spinning brush not working, check whether the brush gets excessive force or clogged with a foreign matter. (Please refer to the troubleshooting part of this manual.)

### #10 Disassembling the accessories

- When disassembling the pipe, press the release button at the rear of the pipe.
- Before disassembling the accessories, operate in MAX mode for more than 10 seconds to remove foreign matter remained in the accessories.
- When disassembling the brush, press the release button at the rear of the brush.

### #11 Soft Action Brush

Use to clean a floor (wood and linoleum).

### #12 Turbo Action Brush

Use the Turbo Action Brush to clean various floor conditions at home, it is also suitable to clean carpet.

### #13 Pet Tool

Use to clean bedding.

### #14 Combination Tool

Use to remove dust from curtains, furniture, sofas, etc.

### #15 Extension Crevice Tool

Use to remove dust in grooves of window frames, chinks, corners, etc.

### #16 Flexible Tool

Use to clean the places hard to reach such as upper or rear parts of furniture or ceilings.

#### NOTE

- The Flexible Tool can be connected to the Combination Tool and Extension Crevice Tool.

### #17 Wet Brush

Use to clean a floor with a wet pad (wood and linoleum).

- \* The Wet Brush does not have a dust suction function.
- \* When attaching the wet pad, make sure the pad is in the center of the spin disk.

#### Using the multi-use wet pad

- 01** Multi-use wet pad
- 02** Velcro
- 03** Spin disk

Attach the multi-use wet pad to the spin disk.

#### Using the single-use wet pad

- 04** Attachable pad
- 05** <Front> Velcro side
- 06** <Back>
- 07** Single-use wet pad

1) Attach the attachable pad to the spin disk and 2) attach a single-use wet pad on top of each of the attachable pads.

- \* When using the single-use wet pad, make sure the direction of the attachable pad is correct. Velcro side is the front side.
- \* After using the single-use wet pad, discard the pad.
- \* If you use the single-use wet pad without the attachable pad, cleaning performance can be degraded.

# Maintenance



\* For detailed information, please refer to the QR code.

## ⚠ CAUTION

- Before cleaning the vacuum cleaner, turn it off.
- When the dustbin or filter is filled with dust, the vacuum cleaner may stop due to the overheating prevention device of the motor.
- You should clean the dustbin or filter before it becomes completely full (Max sign).

## Cleaning the dustbin

### #18 Dustbin / Metal mesh grille filter

Remove the dust on the metal mesh grille filter with the combination tool.

- \* Do not pull the rubber attached to the metal mesh grille filter.

After emptying the dustbin, clean it and dry in the shade.

- \* When heat is applied, product malformation may occur.

## Cleaning the filter

- To maintain the best performance of the filter, remove the dust on the filter frequently and clean the filter with water once a month.
  - After cleaning, dry completely for more than 24 hours in the shade before use.
  - When heat is applied, product malformation may occur.

### #19 Washable micro filter

### #20 Ultra fine dust filter

## ⚠ CAUTION

- \* When assembling, turn the filter until the line below the lock image is not visible.

## Cleaning the accessories

### #21 Pet Tool

### #22 Extension Crevice Tool / Pipe

### #23 Soft Action Brush

## 📖 NOTE

- When foreign matter remains on the brush, remove it with a wet tissue or a dry cloth.

## ⚠ CAUTION

- Do not clean the spinning brush and suction part with water.
- Do not use the Soft Action Brush to remove moisture such as spilled liquid and pet's waste.

### #24 Turbo Action Brush

- If the foreign matter is not removed, use a scissors to remove it.

## 📖 NOTE

- If a cloth or other foreign matter is vacuumed up and tangled with the spinning brush (drum), the spinning brush will stop working to protect the brush motor. After cleaning the brush, turn the power off and then on again.
- If a brush does not work after cleaning, turn the power off and then on again.
- When cleaning the brush, be careful not to catch your fingers in the fold of the brush.

### #25 Wet Brush

## 📖 NOTE

- If the spinning brush does not work even after cleaning the Soft Action Brush and Wet Brush, the overheating prevention device of the brush motor might be in operation. Wait 30 minutes or more to cool the motor and operate again.

# Safety information

---

- Before operating the appliance, please read this manual thoroughly and retain it for your reference.
- Because the following operating instructions cover various models, the characteristics of your vacuum cleaner may differ slightly from those described in this manual.

## Caution/Warning symbols used

---

### **WARNING**

Indicates that a danger of death or serious injury exists.

### **CAUTION**

Indicates that a risk of personal injury or material damage exists.

## Other symbols used

---

### **NOTE**

Indicates that the following text contains additional important information.

## State of California Proposition 65 Warning

---

### **WARNING**

Cancer and Reproductive Harm - [www.P65Warnings.ca.gov](http://www.P65Warnings.ca.gov).



For battery recycling go to [call2recycle.org](http://call2recycle.org)  
or call 1-800-822-8837

Failure to meet these requirements could cause damage to the internal parts of the vacuum and void your warranty.

## General

- Read all instructions carefully. Before switching the vacuum on, make sure that the voltage of your electricity supply is the same as that indicated on the rating plate at the rear of the handy vacuum cleaner (battery contact side).
- **WARNING** : Do not use the vacuum cleaner on a wet rug or floor.
- Close supervision is necessary when any appliance is used by or near children. Do not allow the vacuum cleaner to be used as a toy. Do not allow the vacuum cleaner to run unattended at any time. Use the vacuum cleaner only for its intended purpose as described in these instructions.
- Do not use the vacuum cleaner without a dustbin.
- Empty the dustbin before it is full to maintain the highest efficiency.
- Do not use the vacuum cleaner to pick up matches, live ashes or cigarette butts. Keep the vacuum cleaner away from stoves and other heat sources. Heat can deform and discolor the plastic parts of the unit.
- Avoid picking up hard, sharp objects with the vacuum cleaner as they may damage the vacuum's parts.
- Do not block the suction or the exhaust port.
- To avoid damage, remove the plug by grasping the plug, not by pulling the cord.
- This appliance is not intended for use by persons (including children) with reduced physical, sensory or mental capabilities, or lack of experience and knowledge, unless they have been given supervision or instruction concerning use of the appliance by a person responsible for their safety. Children should not clean or perform maintenance on the vacuum without adult supervision.
- Children should be supervised to ensure that they do not play with the appliance.
- The battery must be removed from the main unit before cleaning or performing maintenance on the vacuum.

- The use of an extension cord is not recommended.
- If your vacuum cleaner is not operating correctly, switch off the power supply and consult an authorized Samsung service agent.
- If the supply cord is damaged, it must be replaced by the manufacturer or its service agent or a similarly qualified person to avoid any electrical hazards.
- Do not use to suction up water.
- Do not immerse in water for cleaning.
- Please contact Samsung or a Samsung service center for a replacement if one is needed.

## Wall mount

- Do not modify the polarized plug to fit a non-polarized outlet or extension cord.
- Do not use outdoors or on wet surfaces.
- Unplug the wall mount from the outlet when not in use and before servicing.
- Use only the wall mount supplied by the manufacturer to recharge.
- Do not use with a damaged cord or plug.
- Do not pull or carry by the cord, use the cord as a handle, close a door on the cord, or pull the cord around sharp edges or corners. Keep the cord away from heated surfaces.
- Do not use extension cords or outlets with inadequately rated current.
- Do not charge a non-rechargeable battery.
- Do not unplug by pulling on the cord. To unplug, grasp the plug, not the cord.
- Do not mutilate or incinerate batteries as they will explode at high temperatures.
- Do not attempt to open the wall mount. Repairs should be only carried out by a qualified Samsung service center.
- Do not expose the wall mount to high temperatures or allow moisture or humidity of any kind to come into contact with the wall mount.

## Vacuum cleaner

- Do not pick up hard or sharp objects such as glass, nails, screws, coins, etc.
- Do not use without a filter in place. When servicing the unit, never put fingers or other objects into the fan chamber in case the unit accidentally turns on.
- Do not put any objects into openings. Do not use with any openings blocked. Keep openings free of dust, lint, hair, and anything that may reduce air flow.
- Do not pick up toxic materials (chlorine bleach, ammonia, drain cleaner, etc.).
- Do not pick up anything that is burning or smoking, such as cigarettes, matches, or hot ashes.
- Do not use the vacuum cleaner in an enclosed space filled with vapours given off by oil based paint, paint thinner, moth proofing substances, flammable dust, or other explosive or toxic vapours.
- Do not use Pet Tool in a small area for a long time and do not let Pet Tool keep spinning in one place.
  - Damage may occur if used on sensitive materials.

## Installation

- If you have a problem with installing the wall mount, contact a Samsung service center.
- \* Injury or product malfunction from not installing the wall mount may not be compensated.

## Power related

### WARNING

- When installing the wall mount, do not bend the battery charger with excessive force or put heavy objects on the battery charger.
  - Otherwise, electric shock or fire may occur.

- If there is dust, water, etc. on a pin or contact point of the power plug, wipe them carefully.
  - Otherwise, abnormal operation or electric shock may occur.
- Do not pull the cord and do not touch the plug with wet hands.
- Do not plug the wall mount into a power source with the incorrect voltage. Do not plug the wall mount into a multi-plug outlet or power strip. Do not leave the battery charger lying on the floor. Attach the cord close to a wall.
  - Otherwise, electric shock or fire may occur.
- Do not use a damaged power plug, battery charger, or loose power outlet.
  - Otherwise, electric shock or fire may occur.
- If the battery charger is damaged, have a Samsung authorized service center replace the battery charger with a new battery charger.
  - Otherwise, electric shock or fire may occur.
- COMMISSION REGULATION (EU) 2019/1782 Ecodesign requirements for external power supplies : [www.samsung.com/global/ecodesign\\_component](http://www.samsung.com/global/ecodesign_component)

## Operation

### WARNING

- Do not touch the charging terminal of a vacuum or wall mount with chop sticks, metal screw drivers, forks, knives, etc.
  - Otherwise, product malfunction or electric shock may occur.
- Make sure that the battery terminals of the wall mount do not come into contact with a conductor such as a bracelet, watch, metal rod, nail, etc.
- Make sure that any liquid such as water or juice is not allowed to enter the vacuum cleaner or the wall mount.
  - Otherwise, electric shock or fire may occur.

- Do not use the wall mount for other purposes.
    - Otherwise, severe damage to the wall mount or fire may occur.
  - Do not vacuum liquid, blades, pins, embers, etc. during cleaning.
    - Otherwise, abnormal operation or product damage may occur.
  - Do not step on the product body or strike the product.
    - Otherwise, an injury or product damage may occur.
  - The brush and air outlet should not be blocked during cleaning.
    - Otherwise, product malfunction or fire may occur due to overheating of the product.
  - This product is intended for household use only. Do not use this product for heavy duty cleaning, commercial cleaning, industrial cleaning, or cleaning outdoors, especially on stone or cement. Do not use to pick up chalk powder in and around billiard tables or in hospital aseptic rooms.
    - Otherwise, abnormal operation or product damage may occur.
  - Do not use the product near heating appliances such as heaters, or in areas containing combustible sprays, or flammable materials.
    - Otherwise, fire or product deformation may occur.
  - Before using the product, make sure that the filters are correctly inserted.
    - Otherwise, dust can enter the motor inside the main body and cause product damage. Suction force can decrease.
  - If there is a gas leak or combustible spray is used, do not touch the power outlet and open the window for ventilation.
    - Otherwise, an explosion or fire may occur.
  - If the vacuum makes a strange sound or emits a smell or smoke, turn off the vacuum immediately, and then contact a Samsung service center.
    - Otherwise, electric shock or fire may occur.
- ⚠ CAUTION**
- Do not use the product near combustible material. Also do not use:
    - In a place where a burning candle or desk lamp is placed on the floor.
    - In an area where an unattended place heater is turned on or an area in which there are unextinguished embers in a fireplace, in an ashtray, etc.
    - In a place where there are combustible materials such as gasoline, alcohol, thinner, ashtrays with unextinguished cigarettes, etc.
  - Do not allow children to cling to or push the wall mount.
    - Personal injury, product and floor damage may occur.
  - When you need to store the vacuum cleaner for a short time during cleaning, lay the vacuum on the floor.
    - Otherwise, the vacuum cleaner may fall and could cause an injury or severe product damage.
  - Do not charge the product near a window, heater, toilet, bathroom, etc.
  - After using the vacuum cleaner, you should store it in the wall mount or lay it safely on the floor.
    - Otherwise, the product may fall and could cause an injury or severe product damage.
  - Do not store the vacuum cleaner by leaning it against a wall or table.
  - Do not use the vacuum cleaner for other than its intended purpose. (Do not allow children to ride on or play with the product.)
    - An injury or product damage may occur.
  - Before plugging in or unplugging the wall mount, turn off the vacuum and make sure that the pins of the power plug do not come into contact with your hands.
    - Otherwise, fire or electric shock may occur.
  - Do not step heavily on the upper part of the wet brush while using it.
    - Otherwise, product damage or floor damage may occur.

- When using the vacuum cleaner, be careful not to hurt yourself on the moving or spinning parts.
  - Be careful not to suction body parts into a brush of the vacuum cleaner (Hair, etc.).
- When cleaning the wall or ceiling, use both hands.
- Use both hands to clean with the vacuum. If you clean with one hand, you can damage your wrist or drop the vacuum and cause an injury or damage the vacuum.
- When assembling the vacuum, be careful not to catch your fingers or hands in the movement fold of the handle.
- Do not use the vacuum cleaner on objects that can be easily scratched (monitors, stainless steel appliances, etc.).
- Do not store the vacuum cleaner inside a car.
- Do not use water to clean the vacuum cleaner when in use.
- Use the vacuum cleaner in dry places only.
- Do not use the vacuum cleaner in wet places or on water.
- Do not use the vacuum cleaner to pick up spilled beverages or pet waste.
- Do not use the vacuum cleaner in direct sunlight or high heat.

## Maintenance

### WARNING

- Before removing foreign matter inside the vacuum, turn off the vacuum cleaner first.
  - If the vacuum is on while you are removing the foreign matter, you can hurt yourself or damage the vacuum.
- When cleaning the exterior of the product, turn off the product first and then wipe it with a dry towel. Do not spray water directly onto the product or wipe it with volatile materials such as benzene, thinner, or alcohol.
  - If water gets into the product and an error occurs, turn off the product and contact a Samsung service center.

- After unplugging the product, clean the wall mount.
- When cleaning the washable parts, do not use alkaline detergent, acid, industrial detergent, air freshener, acetic acid, etc.
  - Otherwise, product damage such as plastic breakage, deformation, discoloration, printing deterioration, etc. may occur.

Washable Parts		Dustbin, washable micro filter, ultra fine dust filter, metal mesh grille filter, dry cloth
Acceptable detergent	Neutral	Dish washing detergent
Prohibited detergent	Alkaline	Lox, mold cleaner, etc.
	Acid	Paraffin oil, an emulsifier, etc.
	Industrial cleaners	NV-I, PB-I, Opti, alcohol, acetone, benzene, thinner, etc.
	Air freshener	Jet spray air fresheners (coffee flavor, herb, etc.)
	Oils	Animal oils, vegetable oils
	Etc.	Edible acetic acid, vinegar, glacial acetic acid, etc.

### CAUTION

- Do not push the vacuum cleaner while it is stored in the wall mount.
  - Personal injury, floor and product damage may occur.

# Notes and cautions

## Battery usage

### NOTE

- If your vacuum cleaner does not work after you charge the battery, change the battery. If it still does not work with the new battery, contact a Samsung service center.
- When you purchase a battery in a Samsung service center, check for the genuine Samsung logo on the battery (**SAMSUNG**) and the battery name (VCA-SBTA60).

### CAUTION

- Do not disassemble the battery or the wall mount.
- Do not apply heat to the battery and do not put the battery in a fire.
- As the battery is manufactured only for this product, do not use the battery for other electronic appliances or other purposes.
- Removing the battery during operation may cause product malfunction.
- If the battery is removed while the vacuum cleaner motor is operating, the battery may not work for 30 seconds after being re-attached for safety reasons.
- Battery charging time and usage time may shorten with increased battery use. When the battery no longer charges or runs down quickly, replace the exhausted battery with a new one.
- Use only the wall mount and batteries provided by the manufacturer.
- Before inserting the battery, confirm that the battery is being inserted in the correct direction and orientation.
- When discarding a dead battery, put it into a battery collection box for recycling.
- If you are not going to use your vacuum cleaner for a long time, detach the battery from the vacuum.
- When attaching the battery to the vacuum, insert it until you hear a click. This assures that the battery is firmly attached.
  - Otherwise, the battery may fall and could cause product damage or injury.

- Do not drop or strike the battery or subject it to a sudden shock.
- Do not disassemble the battery and make sure that you do not create a short circuit across the plus (+) and minus (-) terminals.
- Leaks from battery cells can occur under extreme usage or temperature conditions. If the liquid gets on your skin, wash the affected area quickly with water. If the liquid gets into your eyes, flush them immediately with clean water for a minimum of 10 minutes. Seek medical attention.
- To protect the motor and battery, the vacuum cleaner may not operate when the temperature is lower than 5 °C or higher than 45 °C.

## Operation

### NOTE

- If excessive force is applied to a brush or foreign matter is caught in the spinning brush (drum), the brush may stop working to protect the motor or vacuum. Turn the vacuum off, remove the foreign matter, and then turn the vacuum on. If the vacuum does not start, turn it off and then on again.
- Static electricity may occur depending on the humidity, temperature, or floor material, etc. in your home. If it happens repeatedly, contact a Samsung service center.
- Please charge the battery fully:
  - Before using a newly purchased battery for the first time or if you haven't used the battery for a long time.
  - When the battery level indicator is on the lowest indication and blinks.
- If you are not going to use the vacuum for a long period of time or you're going to be away from home for a long period of time, unplug the wall mount, and then detach the wall mount from the battery. When the battery is not being charged and not being used, it will slowly discharge.

- When the battery level is low, recharge it. If the level of the battery remains low for a long period of time, it can cause the performance of the battery to degrade.
- Clean the multi-use wet pad of the wet brush gently with hands by using a washing soap.
- If the wet pad is exposed to heat or softener, it may be modified and product performance can be degraded.
- The multi-use wet pad can be cleaned using a washing machine. However, if it is boiled, the pad may be modified or discolored and product performance can be degraded.
- Use a genuine wet pad of Samsung Electronics for wet brush.
- If the wet brush is used without a wet pad, any product malfunction will not be covered by warranty and a service fee will be charged.
- When you purchase an additional multi-use wet pad for the wet brush, contact a Samsung service center.
- When you purchase an additional single-use wet pad, check the model name VCA-SPA90.

**⚠ CAUTION**

- When the spinning brush (drum) inside a brush is working, do not touch the brush.
  - Otherwise, your hand can be caught and it may cause an injury.
- Before using the wet brush, detach the wet pad and put some water on it, then reattach it to the spin disk.
- Do not use the vacuum cleaner on items that can be scratched (TV and monitor screens, etc.)

## Maintenance

**📖 NOTE**

- Sometimes the wheel of a brush can scratch the floor. Before using the vacuum cleaner, check the status of the wheels of the brush.
  - If there is foreign matter on the wheel of the brush which cannot be removed easily, contact a Samsung service center.
- If the inner part of the wet brush is clogged with a large foreign matter, spinning speed decreases or stops.

**⚠ CAUTION**

- Storing the vacuum cleaner in sunlight for long hours may cause parts of the vacuum to deform or discolor. Therefore, after cleaning the parts of the vacuum cleaner, dry them in the shade.
- Do not clean the brush of the vacuum cleaner with water. Cleaning it with water can cause the brush to deform or discolor.
- Before cleaning the wall mount, you must unplug the wall mount.
- If you notice a continuous reduction in suction or the vacuum cleaner overheats abnormally, replace the ultra fine dust filter.
- After cleaning <a dustbin>, <a metal mesh grille filter>, or <a washable micro filter> with water, dry in the shade.
  - When heat is applied, product malformation may occur.

# Troubleshooting

Before calling for service, review the problems and solutions below. If none of the suggested solutions resolve your problem, please visit our website at [www.samsung.com](http://www.samsung.com) or call Samsung Customer Care. Note that you will be charged for any service calls in which no defects were found.

Problems	Solutions
The vacuum cleaner does not work.	<ul style="list-style-type: none"> <li>• Check the battery level and charge the battery.</li> <li>• Check whether the product is turned off, and then press the power button to turn it on.</li> <li>• Check whether the pipe, dustbin or brush is blocked.</li> <li>• Check whether the washable micro filter is inserted correctly.</li> <li>• If the vacuum has not been used for a long time, charge the battery.</li> <li>• If the battery dies, replace the battery.</li> </ul>
Suction force decreases suddenly and the vacuum makes a vibrating sound.	<ul style="list-style-type: none"> <li>• Check whether a brush, dustbin or pipe is clogged with foreign matter and remove it.</li> <li>• Check whether the pipe, dustbin is fully filled with dust. If it is, empty the bin.</li> <li>• Check whether the filter is dirty. If it is, clean the filter.</li> </ul>
The vacuum cleaner cannot be charged.	<ul style="list-style-type: none"> <li>• Confirm that the voltage provided to the wall mount matches the requirements of the wall mount.</li> <li>• Check if the vacuum cleaner is turned on, and then check if the LED of the battery level indicator is turned on.</li> <li>• Check if foreign matter (dust) is on the charging terminal. Remove any foreign matter with a cotton swab or soft cloth.</li> </ul>
The spinning brush (drum) inside a brush does not work.	<ul style="list-style-type: none"> <li>• When the spinning brush stuck display is turned on, turn off the vacuum and check whether the brush is clogged with foreign matter. If so, remove the foreign matter and restart the vacuum.</li> <li>• Check if the vacuum cleaner is turned on and then turn it off and on again.               <ul style="list-style-type: none"> <li>- For the Soft Action Brush and Wet brush, if the overheating prevention device of the brush motor operates, it may take about 30 minutes to cool the motor.</li> </ul> </li> </ul>

Problems	Solutions
An odor is coming from the air outlet or filter of the vacuum cleaner.	<ul style="list-style-type: none"> <li>• Empty the dustbin and clean the filters frequently.               <ul style="list-style-type: none"> <li>- As your vacuum cleaner is a new product, it may have a slight odor for the first 3 months after purchase.</li> <li>- If you use the vacuum cleaner frequently, accumulated dirt in the dustbin or dust on the filter may generate an odor.</li> </ul> </li> <li>• Replacement filters are available at your local Samsung service agent.</li> </ul>
Cleaning is finished but small dust particles come out of the brush.	<ul style="list-style-type: none"> <li>• After cleaning, operate the vacuum for 10 seconds or more to suction up the small dust particles.</li> </ul>
Vacuum cleaner stops operation during cleaning.	<ul style="list-style-type: none"> <li>• As this product has the overheating prevention device of the motor, product will stop operation temporarily for the following conditions.               <ul style="list-style-type: none"> <li>- When the vacuum operates with a full dustbin.</li> <li>- When the vacuum operates with suction part or brush clogged.</li> <li>- When the Extension Crevice Tool is used for long hours.</li> </ul> </li> <li>• After correcting the cause of the problem, turn the product on again. (This case may differ depending on the ambient temperature.)</li> </ul>
Static electricity occurs when cleaning a thick and soft mat.	<ul style="list-style-type: none"> <li>• Materials of a mat (childcare center mat, noise prevention mat for between floors, etc.) may cause the static electricity.               <ul style="list-style-type: none"> <li>- Move the brush on a normal floor for a while and clean again, then the static electricity should disappear.</li> </ul> </li> </ul>

**SAMSUNG**



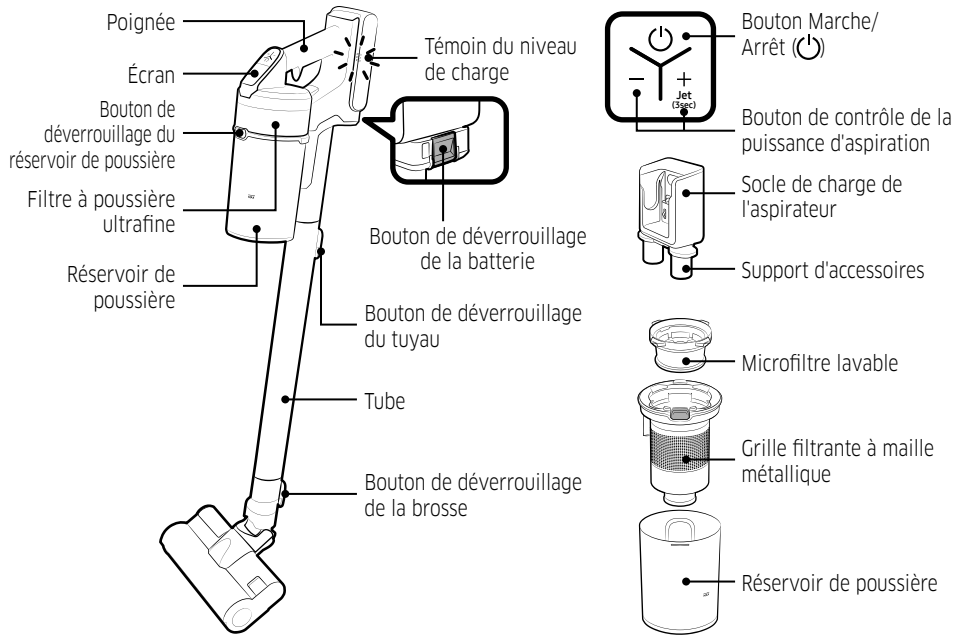
# Aspirateur

## Guide d'utilisation

Série VS20B75\*\*\*\*

- Avant d'utiliser cet appareil, veuillez lire attentivement les instructions.
- Utilisation en intérieur uniquement

**SAMSUNG**



\* Caractéristiques techniques de la batterie  
Série VS20B75\*\*\* : Lithium-ion 21,6 V, 1 800 mAh, 6 éléments

+			
 Tube	 *Outil de combinaison	 Suceur plat de rallonge	 Support mural (Vis : x 2 / Douilles à expansion : x 2)
 *Batterie (VS20B75*** : x 2)	 Chargeur de batterie	 *Outil pour poils d'animaux	 *Embout souple
 *Brosse à action douce	 *Brosse à action turbo	 *Brosse humide / Tampon humide multi-usage	 *Tampon humide à usage unique / Tampon amovible

\* Les accessoires peuvent varier en fonction des modèles.

# Caractéristiques techniques de l'appareil

Modèle		Série VS20B75****
Alimentation		100 à 240 V~ 50 à 60 Hz
Consommation électrique nominale		550 W
Caractéristiques techniques de la batterie		Lithium-ion 21,6 V, 1 800 mAh, 6 éléments
Temps de charge		3,5 heures
Temps de nettoyage [par défaut : (MID)]	Aspirateur portable	Environ 3 minutes (JET) / Environ 5 minutes (MAX) / Environ 30 minutes (MID) / Environ 60 minutes (MIN)
	Brosse à action douce	Environ 5 minutes (JET) / Environ 9 minutes (MAX) / Environ 18 minutes (MID) / Environ 27 minutes (MIN)
	Brosse à action turbo	Environ 5 minutes (JET) / Environ 9 minutes (MAX) / Environ 18 minutes (MID) / Environ 27 minutes (MIN)

\* Les temps de charge et de nettoyage peuvent varier en fonction des brosses et des conditions d'utilisation.

INSTALLATION

## Installation

### Installation du support mural

#### ATTENTION

- Installez le support mural sur un mur en béton dur.
  - S'il est installé sur un mur en bois ou en plâtre, l'appareil peut tomber.

### N° 1 Assemblage du support mural

- Pour démonter le support mural, suivez ces étapes en procédant dans l'ordre inverse.

### N° 2 Installation du support mural


- 01** Vous devez procéder à l'installation du support mural de manière à ce que le haut du support mural se trouve à 113 cm du sol.
- 02** Utilisez le support mural comme modèle pour marquer l'emplacement des trous des vis.
- 03** Percez les trous à une profondeur de 50 mm à l'aide d'un foret de 6 mm, puis insérez les douilles à expansion fournies dans les trous.
- 04** Fixez le support mural au mur avec les vis fournies.
- 05** Branchez le support mural, placez l'aspirateur sur le support mural, puis vérifiez que le témoin de charge s'allume.



\* Veuillez vous reporter au code QR pour en savoir plus sur l'installation du support mural.

# Utilisation

## Mise en charge de la batterie

- \* Lorsque le témoin du niveau de charge est au niveau le plus faible et qu'il clignote (  ), mettez la batterie en charge.
- \* Lorsque vous mettez l'aspirateur en charge, assurez-vous que la partie de branchement du support mural est correctement reliée.
- \* L'aspirateur ne peut pas être utilisé pendant qu'il est en charge.

### ATTENTION

- Avant d'éjecter la batterie, vous devez éteindre l'appareil. (Si la batterie est éjectée par force alors que l'aspirateur est en marche, ce dernier risque de dysfonctionner.)
- Faites attention à ne pas faire tomber la batterie. Si vous la faites tomber, vous risquez de vous blesser ou d'endommager la batterie.

## N° 3 Mise en charge avec un support mural

- Vérifiez que le dos de la batterie est correctement placé sur le socle de charge de l'aspirateur.
- Vérifiez que le témoin du niveau de charge s'allume pendant la charge.
- Le témoin du niveau de charge clignote pendant la charge. Lorsque la charge est terminée, le témoin ne clignote plus et son intensité lumineuse diminue.

## N° 4 Mise en charge avec un chargeur de bureau

- Mettez la batterie en charge sur le chargeur de bureau.
- Poussez fermement la batterie.
- Vérifiez que le témoin du niveau de charge s'allume pendant la charge.

## N° 5 Éjection et réinsertion de la batterie

- Pour éjecter la batterie, appuyez sur le bouton de déverrouillage de la batterie situé à l'arrière de la poignée.
- Poussez la batterie jusqu'au bout, jusqu'à entendre un « clic ».

## Rangement des accessoires

### N° 6 Sur le support mural

- Lorsque les accessoires sont démontés en vue de leur rangement, de la poussière risque de tomber de la partie aspiration de l'aspirateur.
- Après le nettoyage, actionnez le mode MAX pendant 10 secondes.

### N° 7 Sur le chargeur de bureau

- Placez le chargeur de bureau sur un bureau après avoir plié les supports d'accessoires, puis installez les accessoires sur les supports comme illustré.
- Si vous insérez le suceur plat de rallonge en premier, vous pourrez plier plus facilement les supports d'accessoires.

## Utilisation de l'aspirateur

Si la brosse accroche aux sols (par ex. moquette, tapis, draps, etc.) ou si elle ne tourne pas correctement, changez la puissance d'aspiration du mode « MIN » au mode « MOY ».

### N° 8 Mise sous/hors tension ( )

Lorsque vous appuyez sur le bouton Marche/Arrêt, l'aspirateur se met en marche en mode « MOY ».

- Lorsque la brosse humide est installée, l'appareil se met en marche en mode « HUMIDE ».

### N° 8 Contrôle de la puissance d'aspiration

Vous pouvez contrôler la puissance d'aspiration de l'aspirateur.

- Bouton + : augmente la puissance d'aspiration.
- Bouton - : diminue la puissance d'aspiration.
- \* Le bouton de contrôle de la puissance d'aspiration ne fonctionne pas en mode HUMIDE.
- \* Mode « JET » : maintenez le bouton [+] enfoncé pendant 3 secondes lorsque vous êtes en mode « MAX ».
- \* Le mode « JET » ne s'affiche pas séparément sur l'écran.

### N° 9 Vérification de l'affichage

- 01** Obstruction : lorsque le réservoir de poussière, le tube ou la partie d'aspiration est obstrué(e)

**02** Blocage de la brosse rotative : lorsqu'un corps étranger est bloqué dans la brosse rotative

\* Si le dispositif anti-surchauffe du moteur fonctionne, l'affichage du blocage de la brosse rotative ne s'allume pas.

**03** Absence de filtre : lorsque le micro-filtre lavable n'est pas assemblé correctement

**04** Puissance d'aspiration : affiche la puissance d'aspiration actuelle

**05** Mode de nettoyage de la brosse humide : Lorsque la brosse humide est montée sur l'appareil

\* Si l'affichage au-dessus de **01**, **02** ou **03** clignote quelques secondes et que l'aspirateur arrête de fonctionner, veuillez consulter la partie entretien de ce manuel pour prendre les mesures qui s'imposent.

## Utilisation des accessoires

Si l'aspirateur fonctionne alors que la brosse rotative ne fonctionne pas, vérifiez si une force excessive est appliquée sur la brosse ou si cette dernière est obstruée par un corps étranger. (Veuillez vous reporter à la section Dépannage du présent guide.)

### N° 10 Démontage des accessoires

- Lors du démontage du tuyau, appuyez sur le bouton de déverrouillage situé à l'arrière du tuyau.
- Avant de démonter les accessoires, faites fonctionner en mode MAX pendant plus de 10 secondes pour éliminer les corps étrangers qui subsistent dans les accessoires.
- Lors du démontage de la brosse, appuyez sur le bouton de déverrouillage situé à l'arrière de la brosse.

### N° 11 Brosse à action douce

Utilisez-la pour nettoyer un sol (bois et linoléum).

### N° 12 Brosse à action turbo

Utilisez la brosse à action turbo pour nettoyer divers types de sol chez vous. Elle convient également pour nettoyer de la moquette.

### N° 13 Outil pour poils d'animaux

Utilisez-la pour nettoyer les draps.

### N° 14 Outil de combinaison

Utilisez-le pour aspirer la poussière sur les rideaux, meubles, canapés, etc.

### N° 15 Suceur plat de rallonge

Utilisez-le pour retirer la poussière dans les rainures des cadres de fenêtres, les fentes, les coins, etc.

### N° 16 Embout souple

Utilisez-le pour nettoyer les endroits difficiles d'accès tels que le haut ou l'arrière d'un meuble ou les plafonds.

#### REMARQUE

- L'embout souple peut être raccordé à l'outil de combinaison et au suceur plat de rallonge.

### N° 17 Brosse humide

Utilisez-la pour nettoyer un sol à l'aide d'un tampon humide (bois et linoléum).

\* La brosse humide ne dispose pas de fonction d'aspiration de la poussière.

\* Lorsque vous installez le tampon humide, assurez-vous qu'il est au centre du disque rotatif.

#### Utilisation du tampon humide à usages multiples

**01** Tampon humide multi-usage

**02** Velcro

**03** Disque rotatif

Installez le tampon humide à usages multiples sur le disque rotatif.

#### Utilisation du tampon humide à usage unique

**04** Tampon amovible

**05** <Devant> Côté Velcro

**06** <Derrière>

**07** Tampon humide à usage unique

1) Installez le tampon amovible sur le disque rotatif et (2) installez un tampon humide à usage unique par-dessus chacun des tampons amovibles.

\* Lors de l'utilisation du tampon humide à usage unique, vérifiez que le tampon amovible est installé dans le bon sens. Le côté Velcro doit être devant.

\* Une fois que vous avez fini d'utiliser le tampon humide à usage unique, jetez-le.

\* Si vous utilisez le tampon humide à usage unique sans le tampon de fixation, les performances de nettoyage peuvent être réduites.

# Entretien



\* Pour obtenir des informations détaillées, veuillez vous reporter au code QR.

## ⚠ ATTENTION

- Avant de nettoyer l'aspirateur, éteignez-le.
- Lorsque le réservoir de poussière ou le filtre est rempli de poussière, l'aspirateur est susceptible de s'arrêter en raison du dispositif anti-surchauffe du moteur.
- Vous devez nettoyer le réservoir de poussière ou le filtre avant qu'il ne devienne complètement plein (repère Max).

## Nettoyage du réservoir de poussière

### N° 18 Réservoir de poussière / Grille filtrante à maille métallique

Retirez la poussière du filtre à grille en maille métallique à l'aide de l'outil de combinaison.

\* Ne tirez pas sur le caoutchouc présent sur la grille filtrante à maille métallique.

Après avoir vidé le réservoir de poussière, nettoyez-le et laissez-le sécher à l'ombre.

\* S'il est exposé à la chaleur, l'appareil risque de se déformer.

## Nettoyage du filtre

- Pour préserver les performances optimales du filtre, éliminez régulièrement la poussière sur le filtre et nettoyez le filtre à l'eau une fois par mois.
  - Une fois le nettoyage terminé, laissez-le sécher pendant plus de 24 heures à l'ombre avant de le réutiliser.
  - S'il est exposé à la chaleur, l'appareil risque de se déformer.

### N° 19 Microfiltre lavable

### N° 20 Filtre à poussière ultrafine

## ⚠ ATTENTION

\* Lors de son installation, faites tourner le filtre jusqu'à ce que le trait situé en dessous de l'icône de verrouillage ne soit plus visible.

## Nettoyage des accessoires

### N° 21 Outil pour poils d'animaux

### N° 22 Suceur plat de rallonge / Tuyau

### N° 23 Brosse à action douce

## 📖 REMARQUE

- Lorsqu'il reste des corps étrangers sur la brosse, retirez-les à l'aide d'un mouchoir humide ou d'un chiffon sec.

## ⚠ ATTENTION

- Ne nettoyez pas la brosse rotative et la partie d'aspiration avec de l'eau.
- N'utilisez pas la brosse à action douce pour retirer l'humidité, par exemple si vous avez renversé un liquide ou si votre animal a uriné.

### N° 24 Brosse à action turbo

- Si les corps étrangers ne sont pas retirés, utilisez des ciseaux pour les enlever.

## 📖 REMARQUE

- Si un chiffon ou un autre corps étranger est aspiré et enchevêtré dans la brosse rotative (tambour), cette dernière cesse de fonctionner pour protéger le moteur de la brosse. Après avoir nettoyé la brosse, mettez l'appareil hors puis à nouveau sous tension.
- Si une brosse ne fonctionne pas après le nettoyage, mettez l'appareil hors puis à nouveau sous tension.
- Lors du nettoyage de la brosse, faites attention à ne pas coincer vos doigts dans l'articulation de la poignée.

### N° 25 Brosse humide

## 📖 REMARQUE

- Si la brosse rotative ne fonctionne toujours pas après avoir nettoyé la brosse à action douce et la brosse humide, il est possible que le dispositif anti-surchauffe du moteur de la brosse se soit déclenché. Patientez 30 minutes minimum pour laisser le moteur refroidir, puis réessayez de la mettre en marche.

# Consignes de sécurité

- Avant d'utiliser cet appareil, veuillez lire attentivement le présent guide et le conserver pour toute référence ultérieure.
- Les instructions d'utilisation suivantes s'appliquant à plusieurs modèles, il est possible que les caractéristiques de votre aspirateur soient légèrement différentes de celles spécifiées dans le présent guide.

## Symboles Attention/Avertissement utilisés

### **AVERTISSEMENT**

Indique un danger de mort ou de blessure grave.

### **ATTENTION**

Indique un risque de blessure ou de dégât matériel.

## Autres symboles utilisés

### **REMARQUE**

Indique que le texte qui suit contient des informations supplémentaires importantes.

## Avertissement de la proposition 65 de l'État de Californie

### **AVERTISSEMENT**

Cancer et troubles de la reproduction - [www.P65Warnings.ca.gov](http://www.P65Warnings.ca.gov).



Pour le recyclage de la batterie, rendez-vous sur [call2recycle.org](http://call2recycle.org)  
ou appelez le 1-800-822-8837.

Le non-respect de ces consignes risquerait d'endommager les composants internes de l'aspirateur et d'annuler votre garantie.

## Généralités

- Lisez attentivement toutes les instructions. Avant d'allumer l'aspirateur, assurez-vous que la tension de votre alimentation électrique correspond à celle indiquée sur la plaque signalétique située à l'arrière de l'aspirateur portable (côté contact de la batterie).
- **AVERTISSEMENT** : n'utilisez pas l'aspirateur dans un sol ou tapis mouillé.
- En cas d'utilisation par un enfant ou à proximité d'un enfant, soyez extrêmement vigilant. Cet aspirateur ne doit pas être utilisé comme un jouet. Ne laissez jamais l'aspirateur en marche sans surveillance. N'utilisez l'aspirateur que dans le but pour lequel il est destiné, et comme décrit dans les présentes instructions.
- N'utilisez pas l'aspirateur sans son réservoir de poussière.
- Videz le réservoir de poussière avant qu'il ne soit plein pour conserver toute l'efficacité de votre aspirateur.

- N'utilisez pas l'aspirateur pour aspirer des allumettes, des cendres chaudes ou des mégots de cigarettes. Maintenez l'aspirateur à l'écart des cuisinières et autres sources de chaleur. La chaleur peut déformer et décolorer les pièces en plastique de l'appareil.
- Évitez d'aspirer des objets durs ou tranchants car ils risqueraient d'endommager les composants de l'aspirateur.
- N'obstruez pas l'orifice d'aspiration ou d'évacuation.
- Afin d'éviter tout dommage, débranchez l'appareil en attrapant la fiche, et non en tirant sur le cordon.
- Cet appareil n'est pas conçu pour être utilisé par des personnes (y compris des enfants) n'ayant pas l'expérience et les connaissances suffisantes, ou dont les capacités physiques, sensorielles ou mentales sont réduites, sauf si celles-ci sont sous la surveillance ou ont reçu les instructions d'utilisation appropriées de la personne responsable de leur sécurité. Les enfants ne doivent pas procéder au nettoyage ou à l'entretien de l'aspirateur sans la surveillance d'un adulte.
- Il est nécessaire de surveiller les enfants pour s'assurer qu'ils ne jouent pas avec l'appareil.
- La batterie doit être retirée du corps principal avant de procéder au nettoyage ou à l'entretien de l'aspirateur.
- L'utilisation d'une rallonge est déconseillée.
- Si votre aspirateur ne fonctionne pas correctement, éteignez-le et communiquez avec un réparateur Samsung agréé.
- Si le cordon d'alimentation est endommagé, il doit être remplacé par le fabricant, son centre de dépannage ou par toute autre personne disposant de qualifications similaires afin d'éviter tout risque électrique.
- N'utilisez pas l'aspirateur pour aspirer de l'eau.
- Ne l'immergez pas dans l'eau pour le nettoyer.
- Veuillez communiquer avec Samsung ou avec un centre de réparation Samsung pour procéder au remplacement si tel est nécessaire.

### Support mural

- N'utilisez pas la fiche polarisée avec une prise ou une rallonge non polarisée.
- N'utilisez pas l'appareil à l'extérieur ni sur des surfaces mouillées.
- Débranchez le support mural de la prise lorsqu'il n'est pas utilisé ou avant toute opération d'entretien.

- Utilisez uniquement le support mural fourni par le fabricant pour recharger l'appareil.
- N'utilisez jamais de cordon ou de fiche endommagé(e).
- Ne tirez pas sur le cordon ; ne soulevez pas l'appareil par le cordon ; n'utilisez pas le cordon comme poignée ; ne fermez pas une porte sur le cordon ; ne tirez pas le cordon sur des rebords ou des angles tranchants. Maintenez le cordon éloigné des surfaces chauffées.
- N'utilisez pas de rallonges ni de prises fournissant un courant nominal inadéquat.
- Ne rechargez pas une batterie non rechargeable.
- Ne débranchez pas l'appareil en tirant sur le cordon. Pour le débrancher, attrapez la fiche et non le cordon.
- Ne détériorez pas les batteries et ne les faites pas brûler car elles risquent d'exploser à des températures élevées.
- N'essayez pas d'ouvrir le support mural. Les réparations doivent être effectuées uniquement par un centre de réparation Samsung qualifié.
- N'exposez jamais le support mural à des températures élevées et évitez tout contact avec de l'humidité.

### Aspirateur

- N'aspirez jamais d'objets durs ou tranchants tels que des morceaux de verre, des clous, des vis, des pièces de monnaie, etc.
- N'utilisez pas l'appareil sans filtre. Pour les opérations d'entretien, n'insérez jamais vos doigts ou des objets dans le compartiment du ventilateur au cas où l'appareil se remettrait accidentellement en marche.
- N'insérez aucun objet dans les ouvertures. N'utilisez pas l'appareil si l'une des ouvertures est obstruée. Nettoyez régulièrement les ouvertures pour éliminer toute trace de poussière, peluches, cheveux ou tout autre corps étranger risquant d'empêcher la circulation de l'air.
- N'aspirez jamais de substance toxique (javel, ammoniaque, produit de débouchage, etc.).
- N'aspirez jamais d'objets en train de brûler ou de fumer, tels que des cigarettes, des allumettes ou des cendres chaudes.

- N'utilisez pas l'aspirateur dans un espace clos rempli de vapeurs de peinture à l'huile, de diluant, de substances antimites, de poussières inflammables et autres vapeurs explosives ou toxiques.
- N'utilisez pas l'outil pour poils d'animaux dans une petite zone pendant une période prolongée et ne laissez pas l'outil pour poils d'animaux tourner au même endroit.
  - Il risque d'occasionner des dommages en cas d'utilisation sur des matières fragiles.

## Installation

- Si vous rencontrez un problème lors de l'installation du support mural, communiquez avec un centre de réparation Samsung.

\* Si vous n'installez pas le support mural, vous ne pourrez pas être dédommagé pour les blessures ou le dysfonctionnement de l'appareil qui en découleront.

## Branchement

### AVERTISSEMENT

- Lors de l'installation du support mural, ne courbez pas le chargeur de batterie avec trop de force et ne placez pas non plus d'objets lourds sur celui-ci.
  - En cas de non-respect de cette consigne, une électrocution ou un incendie risque de se produire.
- S'il y a de la poussière, de l'eau, etc. sur une broche ou un point de contact de la fiche d'alimentation, essuyez-les soigneusement.
  - En cas de non-respect de cette consigne, un fonctionnement anormal ou une électrocution risque de se produire.
- Ne tirez pas trop fort sur le cordon et ne touchez jamais la fiche avec les mains mouillées.
- Ne branchez pas le support mural à une source électrique n'ayant pas la bonne tension. Ne branchez pas le support mural à une multiprise ou à une rallonge. Ne laissez pas le chargeur de batterie traîner sur le sol. Placez le cordon près d'un mur.
  - En cas de non-respect de cette consigne, une électrocution ou un incendie risque de se produire.

- N'utilisez pas de fiche d'alimentation ou de chargeur de batterie endommagé(e) ou de prise mal fixée.
  - En cas de non-respect de cette consigne, une électrocution ou un incendie risque de se produire.
- Si le chargeur de batterie est endommagé, faites-le remplacer par un neuf dans un centre de réparation Samsung agréé.
  - En cas de non-respect de cette consigne, une électrocution ou un incendie risque de se produire.
- RÉGLEMENT (UE) 2019/1782 DE LA COMMISSION Exigences d'écoconception pour les sources d'alimentation externe : [www.samsung.com/global/ecodesign\\_component](http://www.samsung.com/global/ecodesign_component)

## Utilisation

### AVERTISSEMENT

- Ne touchez pas la borne de charge d'un aspirateur ou d'un support mural avec des baguettes, des tournevis métalliques, des fourchettes, des couteaux, etc.
  - En cas de non-respect de cette consigne, une électrocution ou un dysfonctionnement de l'appareil risque de se produire.
- Assurez-vous que les bornes de la batterie du support mural n'entrent pas en contact avec un élément conducteur, tel qu'un bracelet, une montre, une barre de métal, un clou, etc.
- Assurez-vous qu'aucun liquide tel que de l'eau ou du jus ne puisse pénétrer dans l'aspirateur ou dans le support mural.
  - En cas de non-respect de cette consigne, une électrocution ou un incendie risque de se produire.
- N'utilisez pas le support mural à d'autres fins que celles prévues.
  - En cas de non-respect de cette consigne, le support mural risque d'être gravement endommagé ou un incendie peut se produire.
- N'aspirez pas de liquides, de lames, de broches, de braises, etc. pendant le nettoyage.
  - En cas de non-respect de cette consigne, l'appareil peut dysfonctionner ou risque d'être endommagé.

- Ne montez pas sur le corps de l'appareil et ne le frappez pas.
  - En cas de non-respect de cette consigne, vous risquez d'endommager l'appareil ou de vous blesser.
- La brosse et la sortie d'air ne doivent pas être obstruées lors du nettoyage.
  - En cas de non-respect de cette consigne, l'appareil peut dysfonctionner ou un incendie risque de se produire à cause de la surchauffe de l'appareil.
- Cet appareil est conçu pour une utilisation domestique uniquement. N'utilisez pas cet appareil pour un nettoyage intensif, nettoyage commercial, nettoyage industriel ou nettoyage en extérieur, notamment sur des pierres ou du ciment. Ne l'utilisez pas pour aspirer de la poudre de craie dans et autour de tables de billards ou dans des salles hospitalières aseptisées.
  - En cas de non-respect de cette consigne, l'appareil peut dysfonctionner ou risque d'être endommagé.
- N'utilisez pas l'appareil à proximité d'un appareil de chauffage (par ex. un radiateur), ou dans des zones contenant des pulvérisateurs combustibles ou des substances inflammables.
  - En cas de non-respect de cette consigne, l'appareil peut être déformé ou un incendie risque de se produire.
- Avant d'utiliser l'appareil, assurez-vous que les filtres sont correctement insérés.
  - En cas de non-respect de cette consigne, de la poussière peut pénétrer dans le moteur à l'intérieur du corps principal et alors endommager l'appareil. La puissance d'aspiration risque d'être réduite.
- En cas de fuite de gaz ou d'utilisation de vaporisateurs combustibles, ne touchez pas la prise électrique et ouvrez la fenêtre pour aérer.
  - En cas de non-respect de cette consigne, une explosion ou un incendie risque de se produire.
- Si l'aspirateur émet un bruit ou une odeur étrange, ou encore de la fumée, éteignez-le immédiatement puis communiquez avec un centre de réparation Samsung.
  - En cas de non-respect de cette consigne, une électrocution ou un incendie risque de se produire.

### ⚠ ATTENTION

- N'utilisez pas l'appareil à proximité d'une substance combustible. De plus, ne l'utilisez pas :
  - dans un endroit où une bougie allumée ou une lampe de bureau est placée sur le sol ;
  - dans un endroit où un radiateur est allumé sans surveillance ou dans une pièce où des braises sont encore chaudes dans une cheminée, dans un cendrier, etc. ;
  - dans un endroit où des substances combustibles (par ex. essence, alcool, diluant, cendrier avec cigarettes allumées, etc.) sont présentes.
- Ne laissez pas les enfants s'accrocher au support mural ou le pousser.
  - Ils risqueraient de se blesser ou d'endommager l'appareil et le sol.
- Lorsque vous avez besoin de poser l'aspirateur pendant une courte durée au cours du nettoyage, laissez l'aspirateur sur le sol.
  - En cas de non-respect de cette consigne, l'aspirateur risque de tomber et de provoquer des blessures ou de subir de sérieux dommages.
- Ne mettez pas l'appareil en charge près d'une fenêtre, d'un radiateur, de toilettes, d'une salle de bains, etc.
- Après utilisation de l'aspirateur, vous devez le ranger sur le support mural ou le déposer doucement au sol.
  - En cas de non-respect de cette consigne, l'appareil risque de tomber et de provoquer des blessures ou de subir de sérieux dommages.
- Ne posez pas l'aspirateur contre un mur ou une table.
- N'utilisez pas l'aspirateur à d'autres fins que celles pour lesquelles il est prévu. (Ne laissez pas les enfants monter sur l'appareil ou jouer avec.)
  - Ils risqueraient de se blesser ou d'endommager l'appareil.
- Avant de brancher ou de débrancher le support mural, éteignez l'aspirateur et assurez-vous que les broches de la fiche d'alimentation n'entrent pas en contact avec vos mains.
  - En cas de non-respect de cette consigne, un incendie ou une électrocution risque de se produire.

- Ne marchez pas sur la partie supérieure de la brosse humide pendant son utilisation.
  - En cas de non-respect de cette consigne, l'appareil ou le sol risque d'être endommagé.
- Lorsque vous utilisez l'aspirateur, faites attention à ne pas vous blesser avec les pièces mobiles ou rotatives.
  - Faites attention à ne pas aspirer des parties du corps avec une brosse de l'aspirateur (cheveux, etc.).
- Lorsque vous nettoyez un mur ou plafond, utilisez vos deux mains.
- Utilisez vos deux mains pour aspirer. Si vous aspirez d'une seule main, vous risquez de vous faire mal au poignet ou de faire tomber l'aspirateur et donc de vous blesser ou d'endommager l'appareil.
- Lorsque vous assemblez l'aspirateur, faites attention à ne pas coincer vos doigts ou vos mains dans l'articulation de la poignée.
- N'utilisez pas l'aspirateur sur les objets qui peuvent se rayer facilement (écrans, appareils en acier inoxydable, etc.).
- Ne rangez pas l'aspirateur à l'intérieur d'une voiture.
- N'utilisez pas d'eau pour nettoyer l'aspirateur pendant que vous l'utilisez.
- Utilisez l'aspirateur uniquement dans des endroits secs.
- N'utilisez pas l'aspirateur dans des endroits humides ou sur de l'eau.
- N'utilisez pas l'appareil pour aspirer les déversements de boissons ou les excréments d'animaux domestiques.
- N'utilisez pas l'aspirateur sous la lumière directe du soleil ou par forte chaleur.

## Entretien

### AVERTISSEMENT

- Avant de retirer les corps étrangers à l'intérieur de l'aspirateur, éteignez d'abord l'aspirateur.
  - Si l'aspirateur est allumé lorsque vous retirez les corps étrangers, vous risquez de vous blesser ou d'endommager l'appareil.

- Lorsque vous nettoyez l'extérieur de l'appareil, éteignez-le d'abord puis essuyez-le avec une serviette sèche. Ne vaporisez pas d'eau directement sur l'appareil et ne l'essuyez pas avec des substances volatiles telles que du benzène, du diluant ou de l'alcool.
  - Si de l'eau pénètre dans l'appareil et qu'une erreur survient, éteignez-le et communiquez avec un centre de réparation Samsung.
- Après avoir débranché l'appareil, nettoyez le support mural.
- Lorsque vous nettoyez les pièces lavables, n'utilisez pas de détergent alcalin, d'acide, de détergent industriel, d'assainisseur d'air, d'acide acétique, etc.
  - En cas de non-respect de cette consigne, vous risquez d'endommager l'appareil (rupture du plastique, déformation, décoloration, détérioration des écritures, etc.).

Pièces lavables		Réservoir de poussière, le microfiltre lavable, le filtre à poussière ultrafine, grille filtrante à maille métallique, chiffon sec
Détergent acceptable	Détergent neutre	Liquide vaisselle
Détergent non autorisé	Détergent alcalin	Oxygène liquide, nettoyant anti-moisissures, etc.
	Détergent acide	Huile de paraffine, émulsifiant, etc.
	Détergents industriels	NV-I, PB-I, Opti, alcool, acétone, benzène, diluant, etc.
	Assainisseur d'air	Assainisseurs d'air à pulvérisation (senteur café, herbes, etc.)
	Huiles	Huiles animales ou végétales
	Autres	Acide acétique comestible, vinaigre, acide acétique glacial, etc.

### ATTENTION

- Ne poussez pas l'aspirateur lorsqu'il est rangé sur le support mural.
  - Vous risqueriez de vous blesser ou d'endommager l'appareil et le sol.

# Remarques et mises en garde

## Utilisation de la batterie

### REMARQUE

- Si votre aspirateur ne fonctionne pas après avoir rechargé la batterie, remplacez cette dernière. S'il ne fonctionne toujours pas avec la batterie neuve, communiquez avec un centre de réparation Samsung.
- Lorsque vous achetez une batterie dans un centre de dépannage Samsung, vérifiez que le logo authentique Samsung est bien apposé sur la batterie (**SAMSUNG**) et que le nom de la batterie (VCA-SBTA60) y figure.

### ATTENTION

- Ne démontez pas la batterie ou le support mural.
- N'exposez pas la batterie à une source de chaleur et ne mettez pas la batterie au feu.
- Étant donné que la batterie est spécialement conçue pour cet appareil, ne l'utilisez pas pour d'autres appareils électroniques ou à d'autres fins.
- Retirer la batterie en cours d'utilisation peut provoquer le dysfonctionnement de l'appareil.
- Pour des raisons de sécurité, si la batterie est retirée lorsque le moteur de l'aspirateur est en marche, la batterie peut ne pas fonctionner pendant 30 secondes après avoir été réinstallée.
- Le temps de charge et l'autonomie de la batterie peuvent être réduits en cas d'utilisation accrue de la batterie. Lorsque la batterie ne se charge plus ou s'épuise rapidement, remplacez la batterie usée par une neuve.
- Utilisez uniquement le support mural et les batteries fournis par le fabricant.
- Avant d'insérer la batterie, vérifiez qu'elle est installée dans le bon sens et correctement orientée.
- Lorsque vous mettez une batterie épuisée au rebut, mettez-la dans une boîte de collecte de piles usagées afin de la faire recycler.
- Si vous ne prévoyez pas d'utiliser votre aspirateur pendant une période prolongée, retirez la batterie de l'appareil.
- Lorsque vous installez la batterie dans l'aspirateur, insérez-la jusqu'à entendre un « clic ». Ce « clic » vous indique que la batterie est bien fixée.
  - En cas de non-respect de cette consigne, la batterie risque de tomber et d'endommager l'appareil ou de provoquer des blessures.

- Veillez à ne pas cogner, frapper ou faire tomber la batterie.
- Ne démontez pas la batterie et assurez-vous que vous ne créez pas de court-circuit entre les broches plus (+) et moins (-).
- Des fuites peuvent se produire au niveau des éléments de la batterie suite à un usage intensif ou à des températures extrêmes. En cas de contact du liquide avec votre peau, lavez rapidement la zone concernée avec de l'eau. En cas de contact du liquide avec vos yeux, rincez-les immédiatement à l'eau claire pendant 10 minutes minimum. Consultez un médecin rapidement.
- Pour protéger le moteur et la batterie, l'aspirateur ne peut pas fonctionner lorsque la température est inférieure à 5 °C ou supérieure à 45 °C.

## Utilisation

### REMARQUE

- Si une force excessive est appliquée sur une brosse ou si un corps étranger est coincé dans la brosse rotative (tambour), il se peut que la brosse s'arrête afin de protéger le moteur ou l'aspirateur. Éteignez l'aspirateur, retirez le corps étranger, puis rallumez l'aspirateur. Si l'aspirateur ne démarre pas, éteignez-le puis rallumez-le.
- Une décharge d'électricité statique peut se produire selon l'humidité, la température, le revêtement de sol, etc. de votre maison. Si le problème se produit souvent, communiquez avec un centre de réparation Samsung.
- Veuillez procéder à la charge complète de la batterie :
  - avant d'utiliser pour la première fois une batterie neuve, ou si vous n'avez pas utilisé la batterie pendant une période prolongée ;
  - lorsque le témoin du niveau de charge est au niveau le plus faible et qu'il clignote.
- Si vous quittez votre domicile ou ne prévoyez pas d'utiliser l'aspirateur pendant une période prolongée, débranchez le support mural et retirez la batterie du support mural. Lorsque la batterie n'est pas mise en charge et n'est pas utilisée, elle se décharge lentement.

- Lorsque le niveau de la batterie est faible, mettez la batterie en charge. Si le niveau de la batterie reste faible pendant une période prolongée, les performances de la batterie peuvent se dégrader.
- Nettoyez doucement le tampon humide à usages multiples de la brosse humide avec vos mains en utilisant du savon nettoyant.
- Si le tampon humide est exposé à une source de chaleur ou à de l'adoucissant, il risque d'être altéré et les performances de l'appareil peuvent alors être réduites.
- Le tampon humide à usages multiples peut passer au lave-linge. Toutefois, s'il est soumis à des températures d'ébullition, le tampon risque d'être altéré ou de se décolorer et les performances de l'appareil peuvent alors être réduites.
- Utilisez un tampon humide d'origine fourni par Samsung Electronics spécialement pour la brosse humide.
- Si la brosse humide est utilisée sans tampon humide, tout dysfonctionnement de l'appareil ne sera pas couvert par la garantie et des frais de réparation seront facturés.
- Lorsque vous achetez un tampon humide à usages multiples supplémentaire pour la brosse humide, prenez contact avec un centre de dépannage Samsung.
- Lorsque vous achetez un tampon humide à usage unique supplémentaire, vérifiez le nom du modèle : VCA-SPA90.

#### **ATTENTION**

- Lorsque la brosse rotative (tambour) à l'intérieur d'une brosse est en marche, ne touchez pas la brosse.
  - En cas de non-respect de cette consigne, votre main risque d'être happée et blessée.
- Avant d'utiliser la brosse humide, détachez le tampon humide et versez un peu d'eau dessus, puis réinstallez-le sur le disque rotatif.
- N'utilisez pas l'aspirateur sur les objets qui peuvent se rayer (écrans, téléviseurs, etc.).

## Entretien

### **REMARQUE**

- Parfois, la roue d'une brosse peut rayer le sol. Avant d'utiliser l'aspirateur, vérifiez l'état des roues de la brosse.
  - Si la roue de la brosse présente des corps étrangers que vous avez du mal à enlever, communiquez avec un centre de réparation Samsung.
- Si la partie interne de la brosse humide est obstruée par un gros corps étranger, la vitesse de rotation diminue ou s'arrête.

### **ATTENTION**

- Laisser l'aspirateur au soleil pendant de longues heures peut entraîner une déformation ou une décoloration des pièces de l'appareil. Par conséquent, après avoir nettoyé les pièces de l'aspirateur, faites-les sécher à l'ombre.
- Ne lavez pas la brosse de l'aspirateur avec de l'eau. Si vous la nettoyez avec de l'eau, la brosse risque de se déformer ou de se décolorer.
- Avant de nettoyer le support mural, vous devez le débrancher.
- Si vous constatez une réduction continue de la puissance d'aspiration ou une surchauffe anormale de l'aspirateur, remplacez le filtre à poussière ultrafine.
- Après avoir nettoyé <le réservoir de poussière>, <la grille filtrante à maille métallique> ou <le microfiltre lavable> avec de l'eau, faites-les sécher à l'ombre.
  - S'il est exposé à la chaleur, l'appareil risque de se déformer.

# Dépannage

En cas de problème, consultez les solutions indiquées ci-dessous avant d'appeler l'assistance. Si aucune des solutions proposées ne permet de résoudre votre problème, veuillez consulter notre site Web [www.samsung.com](http://www.samsung.com) ou appeler le centre d'assistance clientèle Samsung. Notez que tout appel déterminant l'absence de défauts sera facturé.

Problèmes	Solutions
L'aspirateur ne fonctionne pas.	<ul style="list-style-type: none"><li>• Vérifiez le niveau de charge et mettez la batterie en charge.</li><li>• Vérifiez si l'appareil est éteint, puis appuyez sur le bouton Marche/Arrêt pour l'allumer.</li><li>• Vérifiez si le tuyau, le réservoir de poussière ou la brosse est obstrué(e).</li><li>• Vérifiez si le microfiltre lavable est correctement inséré.</li><li>• Si l'aspirateur n'a pas été utilisé pendant une période prolongée, mettez la batterie en charge.</li><li>• Si la batterie est épuisée, remplacez-la.</li></ul>
La puissance d'aspiration diminue soudainement et l'aspirateur émet un son de vibration.	<ul style="list-style-type: none"><li>• Vérifiez si la brosse, le réservoir de poussière ou le tuyau est obstrué(e) par des corps étrangers et retirez-les le cas échéant.</li><li>• Vérifiez si le tube ou le réservoir de poussière est entièrement rempli de poussière. Si oui, videz-le.</li><li>• Vérifiez si le filtre est sale. Si oui, nettoyez-le.</li></ul>
L'aspirateur ne se met pas en charge.	<ul style="list-style-type: none"><li>• Vérifiez que la tension alimentant le support mural est conforme aux exigences du support mural.</li><li>• Vérifiez si l'aspirateur est allumé puis si la DEL du voyant de niveau de batterie est allumée.</li><li>• Vérifiez s'il y a des corps étrangers (poussière) sur la borne de charge. Retirez les corps étrangers à l'aide d'un coton-tige ou d'un chiffon doux.</li></ul>
La brosse rotative (tambour) située à l'intérieur d'une brosse ne fonctionne pas.	<ul style="list-style-type: none"><li>• Lorsque l'affichage de brosse rotative bloquée est activé, coupez l'alimentation de l'aspirateur et vérifiez que la brosse ne soit pas obstruée par un corps étranger. Si oui, retirez les corps étrangers et redémarrez l'aspirateur.</li><li>• Vérifiez si l'aspirateur est allumé, puis éteignez-le et rallumez-le.<ul style="list-style-type: none"><li>- Pour la brosse à action douce et la brosse humide, si le dispositif anti-surchauffe du moteur de la brosse est en marche, il faut attendre environ 30 minutes pour que le moteur refroidisse.</li></ul></li></ul>

Problèmes	Solutions
Une odeur émane de la sortie d'air ou du filtre de l'aspirateur.	<ul style="list-style-type: none"> <li>• Videz le réservoir de poussière et nettoyez les filtres régulièrement.               <ul style="list-style-type: none"> <li>- Étant donné que votre aspirateur est neuf, il se peut qu'une légère odeur en émane au cours des 3 premiers mois après l'achat.</li> <li>- Si vous utilisez régulièrement l'aspirateur, la saleté accumulée dans le réservoir de poussière ou présente sur le filtre peut émettre une odeur.</li> </ul> </li> <li>• Des filtres de rechange sont disponibles auprès de votre réparateur Samsung local.</li> </ul>
Le nettoyage est terminé mais de petites particules de poussière ressortent par la brosse.	<ul style="list-style-type: none"> <li>• Après le nettoyage, faites fonctionner l'aspirateur pendant 10 secondes ou plus pour aspirer les petites particules de poussière.</li> </ul>
L'aspirateur cesse de fonctionner pendant le nettoyage.	<ul style="list-style-type: none"> <li>• Cet appareil est équipé du dispositif anti-surchauffe du moteur. Il s'arrêtera de fonctionner temporairement dans les conditions suivantes.               <ul style="list-style-type: none"> <li>- le réservoir de poussière de l'aspirateur est plein ;</li> <li>- la brosse ou la partie d'aspiration de l'aspirateur est obstruée ;</li> <li>- le suceur plat de rallonge est utilisé pendant de longues heures.</li> </ul> </li> <li>• Après avoir corrigé la cause du problème, rallumez l'appareil. (Ce cas peut varier selon la température ambiante.)</li> </ul>
Une décharge d'électricité statique se produit lors du nettoyage d'un tapis épais et doux.	<ul style="list-style-type: none"> <li>• Les matières d'un tapis (tapis de garderie, tapis d'isolation phonique à installer entre deux étages, etc.) peuvent générer de l'électricité statique.               <ul style="list-style-type: none"> <li>- Passez la brosse sur un sol normal pendant quelques instants, puis poursuivez l'aspiration du tapis. L'électricité statique aura normalement disparu.</li> </ul> </li> </ul>

**SAMSUNG**



# Aspiradora

---

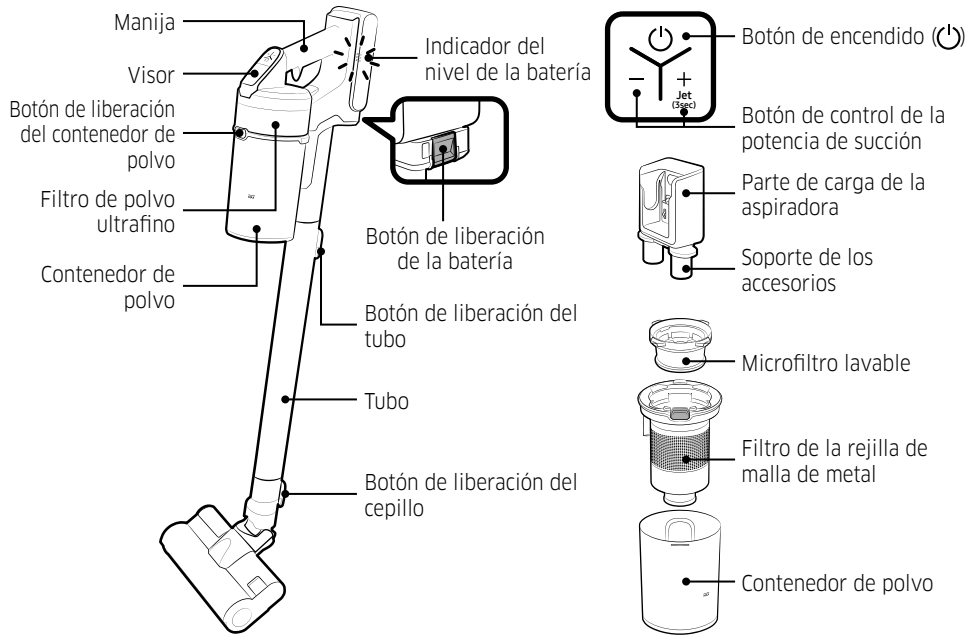
## Manual del usuario

Serie VS20B75\*\*\*\*

---

- Antes de poner en funcionamiento esta unidad, lea atentamente las instrucciones.
- Para uso en interiores solamente

**SAMSUNG**



\* Especificaciones de la batería  
 Serie VS20B75\*\*\*: Ion de litio 21.6 V , 1800 mAh, 6 celdas

+			
 Tubo	 *Accesorio combinado	 Boquilla extensible para rincones	 Soporte de pared (Tornillos: 2 unidades / Anclajes para tornillos: 2 unidades)
 *Batería (VS20B75***: 2 unidades)	 Cargador de la batería	 *Accesorio para mascotas	 *Accesorio flexible
 *Cepillo de acción suave	 *Cepillo de acción turbo	 *Cepillo húmedo / Panel húmedo multiuso	 *Panel húmedo de uso individual / Panel acoplable

\* Los accesorios pueden variar según los modelos.

# Especificaciones del producto

Modelo		Serie VS20B75****
Alimentación		100-240 V~ 50-60 Hz
Consumo de potencia nominal		550 W
Especificaciones de la batería		Ion de litio 21.6 V , 1800 mAh, 6 celdas
Tiempo de carga		3.5 horas
Tiempo de limpieza [predeterminado: (MED)]	Aspiradora de mano	Aproximadamente 3 minutos (JET) / Aproximadamente 5 minutos (MÁX) / Aproximadamente 30 minutos (MED) / Aproximadamente 60 minutos (MÍN)
	Cepillo de acción suave	Aproximadamente 5 minutos (JET) / Aproximadamente 9 minutos (MÁX) / Aproximadamente 18 minutos (MED) / Aproximadamente 27 minutos (MÍN)
	Cepillo de acción turbo	Aproximadamente 5 minutos (JET) / Aproximadamente 9 minutos (MÁX) / Aproximadamente 18 minutos (MED) / Aproximadamente 27 minutos (MÍN)

\* Los tiempos de carga y limpieza pueden variar en función de los cepillos y las condiciones de uso.

## Instalación

### Instalación del soporte de pared

#### ⚠ PRECAUCIÓN

- Instale el soporte en una pared de concreto resistente.
  - Si se instala en una pared de madera o yeso, el producto puede caer.

### #1 Ensamble del soporte de pared

- Para desensamblar el soporte de pared, siga los pasos en orden inverso.

### #2 Instalación del soporte de pared

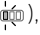
- 01 El soporte de pared debe instalarse de manera tal que la parte superior se encuentre a 113 cm del piso.
- 02 Utilice el soporte de pared como plantilla para marcar el lugar de los orificios de los tornillos.
- 03 Perfore los orificios a una profundidad de 50 mm pulg. con una broca de 6 mm, e inserte los anclajes para tornillos suministrados.
- 04 Fije el soporte a la pared con los tornillos provistos.
- 05 Enchufe el soporte de pared, coloque la aspiradora en el soporte y verifique que el indicador del nivel de batería esté encendido.



\* Consulte el código QR para obtener información detallada acerca de la instalación del soporte de pared.

# Funcionamiento

## Carga de las pilas

- \* Cuando el indicador del nivel de la batería está en el valor más bajo y parpadea (  ), cargue la batería.
- \* Durante la carga de la aspiradora, asegúrese de que el soporte de pared esté conectado correctamente.
- \* La aspiradora no se puede utilizar durante la carga.

### PRECAUCIÓN

- Antes de expulsar la batería, debe apagar el producto. (Si se fuerza la expulsión de la batería mientras funciona la aspiradora, puede producirse un funcionamiento incorrecto).
- Tenga cuidado de no dejar caer la batería. Si lo hace, puede lesionarse o dañar la batería.

## #3 Carga con soporte de pared

- Asegúrese de que la parte trasera de la batería esté colocada correctamente en la parte de carga de la aspiradora.
- Verifique si aparece el indicador del nivel de la batería cuando se está cargando.
- El indicador de nivel de la batería parpadea cuando se está cargando. Una vez finalizada la carga, deja de parpadear y la luz se atenúa.

## #4 Carga con cargador de escritorio

- Cargue la batería con el cargador de escritorio.
- Empuje la batería firmemente.
- Verifique si aparece el indicador del nivel de la batería cuando se está cargando.

## #5 Modo de expulsar y reinsertar la batería

- Presione el botón de liberación de la batería de la parte trasera de la manija para expulsar la batería.
- Empuje la batería hasta el final hasta escuchar un clic.

## Almacenamiento de los accesorios

### #6 En el soporte de pared

- Cuando los accesorios se desensamblan para su almacenamiento, se puede caer el polvo de la parte de succión de la aspiradora.
- Después de la limpieza, opere en modo MÁX durante 10 segundos.

### #7 En el cargador de escritorio

- Coloque el cargador sobre un escritorio luego de plegar los soportes de los accesorios, y ensamble los accesorios como se muestra en la imagen.
- Si se inserta primero la boquilla extensible para rincones, los soportes de los accesorios se pueden plegar con mayor facilidad.

## Funcionamiento de la aspiradora

Si el cepillo se adhiere al piso (como alfombras, tapetes, o ropa de cama, etc.) o no gira adecuadamente, cambie la potencia de succión a 'MIN' o 'MED'.

### #8 Botón de ( ) encendido / apagado

Cuando presiona el botón de encendido, la aspiradora comienza a funcionar en modo 'MID'.  
• Cuando se ensambla el cepillo húmedo, empieza a funcionar en modo 'WET'.

### #8 Control de la potencia de succión

Puede controlar la potencia de succión de la aspiradora.

- Botón +: Aumenta la potencia de succión.
- Botón -: Reduce la potencia de succión.
- \* El botón de control de potencia de succión no funciona en el modo HÚMEDO.
- \* Modo 'JET': Mantenga presionado el botón [+] por 3 seg. mientras está en el modo 'MAX'.
- \* El modo 'JET' no se muestra por separado en la pantalla.

### #9 Verificación del visor

- 01** Obstrucción: Cuando existe una obstrucción en el contenedor de polvo, el tubo o la parte de succión.

**02** Traba del cepillo giratorio: Cuando materiales extraños obstruyen el cepillo giratorio.

\* Si funciona el dispositivo de prevención de sobrecalentamiento del motor, no se encenderá el visor de traba del cepillo giratorio.

**03** Sin filtro: Cuando no se ensambla correctamente el microfiltro lavable.

**04** Potencia de succión: Muestra la potencia de succión actual.

**05** Modo de limpieza del cepillo húmedo: Cuando se ensambla el cepillo húmedo.

\* Si los números **01**, **02**, o **03** del visor parpadean varias veces y la aspiradora deja de funcionar, siga las instrucciones de la sección de mantenimiento de este manual.

## Uso de los accesorios

Si la aspiradora funciona, pero el cepillo giratorio no, verifique si el cepillo está bajo demasiada fuerza o está obstruido por materiales extraños. (Consulte la sección de solución de problemas de este manual).

### #10 Desensamble de los accesorios

- Al desensamblar el tubo, presione el botón de liberación de la parte posterior del tubo.
- Antes de desensamblar los accesorios, haga funcionar la aspiradora en modo MAX por más de 10 segundos para retirar los materiales extraños que quedaron en los accesorios.
- Al desensamblar el cepillo, presione el botón de liberación de la parte posterior del cepillo.

### #11 Cepillo de acción suave

Úselo para limpiar el piso (madera y linóleoum).

### #12 Cepillo de acción turbo

Utilícelo para limpiar varias clases de pisos en el hogar, y además, es adecuado para alfombras.

### #13 Accesorio para mascotas

Úselo para limpiar ropa de cama.

### #14 Accesorio combinado

Utilícelo para eliminar polvo de cortinas, muebles, sofás, etc.

### #15 Boquilla extensible para rincones

Úselo para eliminar polvo de las ranuras del marco de las ventanas, rendijas, rincones, etc.

### #16 Accesorio flexible

Utilícelo para limpiar los lugares que sean difíciles de alcanzar como las partes superiores o posteriores de los muebles o los techos.

#### **NOTA**

- El accesorio flexible puede conectarse con el accesorio combinado y la boquilla extensible para rincones.

### #17 Cepillo húmedo

Úselo para limpiar un piso con un panel húmedo (madera y linóleoum).

- \* El cepillo húmedo no tiene una función de succión de polvo.
- \* Al ensamblar el panel húmedo, asegúrese de que esté en el centro del disco giratorio.

#### Uso del panel húmedo multiuso

**01** Panel húmedo multiuso

**02** Velcro

**03** Disco giratorio

Ensamble el panel húmedo multiuso en el disco giratorio.

#### Uso del panel húmedo de uso individual

**04** Panel acoplable

**05** <Frente> Lado del velcro

**06** <Detrás>

**07** Panel húmedo de uso individual

1) Ensamble el panel acoplable en el disco giratorio y 2) ensamble un panel húmedo de uso individual sobre cada panel acoplable.

\* Al utilizar el panel húmedo de uso individual, asegúrese de que sea correcta la dirección del panel acoplable. El lado del velcro es el lado frontal.

\* Luego de usar el panel húmedo de uso individual, deseche el panel.

\* Si utiliza el panel húmedo de uso individual sin el panel acoplable, el rendimiento de la limpieza puede ser menor.

# Mantenimiento



\* Para obtener información detallada, consulte el código QR.

## PRECAUCIÓN

- Apague la aspiradora antes de limpiarla.
- Si el contenedor de polvo o el filtro está lleno, es posible que la aspiradora deje de funcionar debido al sobrecalentamiento del dispositivo de prevención del motor.
- Debe limpiar el contenedor de polvo o el filtro antes de que se llene totalmente (signo Max).

## Limpieza del contenedor de polvo

### #18 Contenedor de polvo / Filtro de la rejilla de malla de metal

Elimine el polvo del filtro de la rejilla de malla de metal con el accesorio combinado.

\* No jale la goma ensamblada al filtro de la rejilla de malla de metal.

Luego de vaciar el contenedor de polvo, límpielo y déjelo secar a la sombra.

\* La aplicación de calor puede provocar deformación.

## Limpieza del filtro

- Para mantener el mejor rendimiento del filtro, elimine con frecuencia el polvo del filtro y límpielo con agua una vez al mes.
  - Luego de la limpieza, déjelo secar por completo a la sombra por más de 24 horas antes de su utilización.
  - La aplicación de calor puede provocar deformación.

### #19 Microfiltro lavable

### #20 Filtro de polvo ultrafino

## PRECAUCIÓN

\* Al ensamblar, gire el filtro hasta que no esté visible la línea debajo de la imagen de bloqueo.

## Limpieza de los accesorios

### #21 Accesorio para mascotas

### #22 Boquilla extensible para rincones / Tubo

### #23 Cepillo de acción suave

## NOTA

- Si hay materiales extraños en el cepillo, retírelos con un trapo húmedo o un paño seco.

## PRECAUCIÓN

- No utilice agua para limpiar el cepillo giratorio ni la parte de succión.
- No utilice el cepillo de acción suave para quitar humedad, tales como líquido derramado y residuos de las mascotas.

### #24 Cepillo de acción turbo

- Si no se remueven los materiales extraños, utilice una tijera.

## NOTA

- Si se aspira un paño u otro material extraño y se enreda con el cepillo giratorio (rodillo), el cepillo dejará de funcionar para proteger el motor del cepillo. Luego de limpiar el cepillo, apague y encienda nuevamente.
- Si un cepillo no funciona luego de la limpieza, apague y encienda nuevamente.
- Al limpiar el cepillo, tenga cuidado de no lesionarse los dedos con el pliegue del cepillo.

### #25 Cepillo húmedo

## NOTA

- Si el cepillo giratorio no funciona incluso después de limpiar el cepillo de acción suave y el cepillo húmedo, podría estar en funcionamiento el dispositivo de prevención de sobrecalentamiento del motor. Espere 30 minutos o más para enfriar el motor y volver a ejecutar.

# Información sobre seguridad

---

- Antes de poner en funcionamiento la unidad, lea detenidamente este manual y consérvelo para su referencia.
- Debido a que las siguientes instrucciones de funcionamiento corresponden a diversos modelos, es posible que las características de su aspiradora difieran ligeramente de las que se describen en este manual.

## Símbolos de precaución y advertencia utilizados

---

### **ADVERTENCIA**

Indica que existe riesgo de muerte o lesiones graves.

### **PRECAUCIÓN**

Indica que existe riesgo de lesiones personales o daños materiales.

## Otros símbolos utilizados

---

### **NOTA**

Indica que el siguiente texto contiene información adicional importante.

## Advertencia de la Proposición 65 del Estado de California

---

### **ADVERTENCIA**

Cáncer y afecciones reproductivas - [www.P65Warnings.ca.gov](http://www.P65Warnings.ca.gov).



Para el reciclaje de las pilas vaya a [call2recycle.org](http://call2recycle.org)  
o llame al 1-800-822-8837

El incumplimiento de estas instrucciones puede causar daños en los componentes internos de la aspiradora y anular la garantía.

## General

- Lea atentamente todas las instrucciones. Antes de encender la aspiradora, asegúrese de que el voltaje de la alimentación eléctrica sea el mismo que el indicado en la placa de datos de la parte trasera de la aspiradora de mano (lado de contacto de la batería).
- **ADVERTENCIA:** No utilice la aspiradora en un tapete o piso húmedo.
- Es necesario prestar atención cuando se use la aspiradora cerca de los niños. No permita que se utilice la aspiradora como un juguete. Nunca deje la aspiradora en funcionamiento sin vigilancia. Utilice la aspiradora solo para el fin previsto tal como se indica en estas instrucciones.
- No utilice la aspiradora sin el contenedor de polvo.
- Vacíe el contenedor de polvo antes de que se llene para asegurar el más alto rendimiento.
- No utilice la aspiradora para aspirar cerillos, cenizas calientes o colillas de cigarrillos. Mantenga la aspiradora lejos de estufas y otras fuentes de calor. El calor puede deformar y decolorar las piezas de plástico de la unidad.
- Evite aspirar objetos duros o cortantes ya que podrían dañar las piezas de la aspiradora.
- No obstruya las aberturas de succión y de extracción.
- Para evitar daños, al desenchufar sujete y jale el enchufe, no el cable.
- Este artefacto no debe ser utilizado por personas (incluidos niños) con capacidades mentales, sensoriales o físicas reducidas, o por personas que carezcan de experiencia y conocimientos, a menos que se encuentren bajo supervisión o hayan recibido instrucciones por parte de un responsable de su seguridad sobre el uso del aparato. Los niños no deben efectuar tareas de limpieza ni de mantenimiento de la aspiradora sin la supervisión de un adulto.
- Se deberá vigilar a los niños para asegurarse de que no jueguen con el electrodoméstico.
- La batería debe retirarse de la unidad principal antes de realizar tareas de limpieza o mantenimiento en la aspiradora.
- No es recomendable usar un cable de extensión.

- Si la aspiradora no funciona correctamente, desenchúfela y consulte a un agente de servicio autorizado de Samsung.
- Si el cable de alimentación está dañado, debe ser reemplazado por el fabricante, por un agente de servicios o por una persona igualmente calificada para evitar todo tipo de riesgo eléctrico.
- No use la aspiradora para absorber agua.
- No sumerja la aspiradora en agua para limpiarla.
- Si necesita un repuesto, comuníquese con Samsung o con un centro de servicio Samsung.

## Soporte de pared

- No modifique el enchufe polarizado para ajustarlo a un enchufe o cable de extensión no polarizados.
- No la utilice en el exterior o sobre superficies húmedas.
- Desenchufe el soporte de pared del tomacorriente cuando no esté en uso y antes de realizar el mantenimiento.
- Para recargar, utilice solo el soporte de pared suministrado por el fabricante.
- No utilice la aspiradora si el cable o el enchufe está dañado.
- No tire del cable ni lo utilice para trasladar la aspiradora, no lo utilice como asa, no lo aplaste con la puerta ni tire de él contra bordes o esquinas filosas. Mantenga el cable alejado de superficies calientes.
- No utilice cables de extensión ni tomacorrientes con una corriente nominal inadecuada.
- No cargue una pila no recargable.
- No desenchufe jalando el cable. Para desenchufar, sujete el enchufe, no el cable.
- No rompa ni arroje las baterías al fuego, ya que pueden explotar a altas temperaturas.
- No trate de abrir el soporte de pared. Las reparaciones deben efectuarse únicamente en un centro de servicio calificado de Samsung.
- No exponga el soporte de pared a temperaturas altas ni permita que entre en contacto con ningún tipo de humedad.

## Aspiradora

- No aspire objetos duros o cortantes, tales como vidrio, uñas, tornillos, monedas, etc.
- No la utilice sin el filtro en su lugar. Durante las tareas de mantenimiento, no ponga los dedos ni otros objetos en la cámara del ventilador ya que la unidad puede ponerse en marcha accidentalmente.
- No inserte objetos en las aberturas. No utilice la aspiradora si hay aberturas obstruidas. Manténgalas libres de polvo, pelusa, cabello o cualquier cosa que reduzca el flujo de aire.
- No aspire materiales tóxicos (como blanqueador, amoníaco, limpiadores en seco, etc.).
- No aspire nada que esté encendido o humeando, como cigarrillos, fósforos o cenizas calientes.
- No utilice la aspiradora en espacios cerrados donde se concentren vapores despedidos por pinturas al óleo, disolventes de pintura, sustancias antipolillas, polvo inflamable y demás vapores tóxicos o explosivos.
- No use el accesorio para mascotas en un área pequeña por mucho tiempo y no deje que quede girando en un solo lugar.
  - Pueden producirse daños si se utiliza sobre materiales sensibles.

## Instalación

- Si tiene algún problema con la instalación del soporte de pared, comuníquese con un centro de servicio Samsung.
- \* No se recibirá ninguna compensación por lesiones o mal funcionamiento del producto derivados de no instalar el soporte de pared.

## Acerca de la alimentación eléctrica

### ⚠ ADVERTENCIA

- Cuando instale el soporte de pared, no doble el cargador de la batería con excesiva fuerza ni coloque sobre este objetos pesados.
  - De lo contrario, podría producirse una descarga eléctrica o un incendio.

- Si hay polvo, agua, etc. en la clavija o en el punto de contacto del enchufe, límpielos con cuidado.
  - De lo contrario podría producirse un funcionamiento anómalo o una descarga eléctrica.
- No jale el cable ni toque el enchufe con las manos mojadas.
- No conecte el soporte de pared a una fuente de alimentación con un voltaje inadecuado. No enchufe el soporte de pared en un enchufe o toma múltiple. No deje el cargador de la batería suelto por el piso. Fíjelo a una pared.
  - De lo contrario, podría producirse una descarga eléctrica o un incendio.
- No utilice enchufes y cargadores de la batería dañados ni tomacorrientes flojos.
  - De lo contrario, podría producirse una descarga eléctrica o un incendio.
- Si el cargador de la batería está dañado, solicite su reemplazo por un cargador de la batería nuevo a un Centro de Servicio autorizado Samsung.
  - De lo contrario, podría producirse una descarga eléctrica o un incendio.
- NORMA DE LA COMISIÓN (EU) 2019/1782 Requisitos de diseño ecológico para las fuentes de alimentación externas:  
[www.samsung.com/global/ecodesign\\_component](http://www.samsung.com/global/ecodesign_component)

## Funcionamiento

### ⚠ ADVERTENCIA

- No toque el terminal de carga de una aspiradora o soporte de pared con palillos, destornilladores metálicos, tenedores, cuchillos, etc.
  - De lo contrario, podría producirse un mal funcionamiento del producto o una descarga eléctrica.
- Asegúrese de que los terminales de batería del soporte de pared no entren en contacto con un conductor como un brazaletes, un reloj, una varilla metálica, un clavo, etc.

- Asegúrese de que ningún líquido, como agua o jugo, toque el interior de la aspiradora o del soporte de pared.
    - De lo contrario, podría producirse una descarga eléctrica o un incendio.
  - No utilice el soporte de pared para otra función.
    - De lo contrario, podría producirse un daño importante en el soporte de pared o un incendio.
  - No aspire líquidos, cuchillas, alfileres o ascuas durante la limpieza.
    - De lo contrario, podría producirse un funcionamiento anómalo o daños en el producto.
  - No se pare sobre el cuerpo del producto y protéjalo de sacudidas.
    - De lo contrario, podrían producirse lesiones personales o daños en el producto.
  - Durante la limpieza el cepillo y la salida de aire no deben estar bloqueados.
    - De lo contrario, podría producirse un funcionamiento anómalo o un incendio debido al sobrecalentamiento del producto.
  - Este producto es solo para uso doméstico. No utilice este producto para tareas pesadas, limpieza comercial o industrial, ni para limpiar superficies exteriores, en especial si son de piedra o cemento. Tampoco utilícelo para aspirar polvo de tiza de las mesas de billar o de las salas asépticas de un hospital.
    - De lo contrario, podría producirse un funcionamiento anómalo o daños en el producto.
  - No utilice el producto cerca de artefactos de calefacción, como calefactores, aerosoles o materiales inflamables.
    - De lo contrario, podría producirse un incendio o una deformación del producto.
  - Antes de usar el producto, asegúrese de que los filtros estén correctamente insertados.
    - De lo contrario, podría entrar polvo en el motor del cuerpo principal y causar daños en el producto. La potencia de succión puede disminuir.
  - Si hay una fuga de gas o se utiliza un aerosol inflamable, no toque el tomacorriente y abra la ventana para ventilar la habitación.
    - De lo contrario, podría producirse una explosión o un incendio.
  - Si la aspiradora hace un sonido extraño o emite olor o humo, apáguela inmediatamente comuníquese con un centro de servicio de Samsung.
    - De lo contrario, podría producirse una descarga eléctrica o un incendio.
- ⚠ PRECAUCIÓN**
- No utilice el producto cerca de material combustible. No lo utilice tampoco:
    - En un lugar con velas encendidas o lámparas de escritorio en el piso.
    - En lugares con calefactores encendidos y sin vigilancia o con ascuas no extinguidas en chimeneas, ceniceros, etc.
    - En un lugar con materiales combustibles tales como gasolina, alcohol, disolvente, ceniceros con cigarrillos encendidos, etc.
  - No permita que los niños se agarren o empujen el soporte de pared.
    - Pueden producirse lesiones personales y daños al producto y al piso.
  - Si debe dejar la aspiradora por un corto espacio de tiempo durante la limpieza, déjela inclinada sobre el piso.
    - De lo contrario, la aspiradora podría caer y causar lesiones o daños importantes al producto.
  - No cargue el producto cerca de una ventana, un calentador, un aseo, un baño, etc.
  - Luego de usar la aspiradora, deberá guardarla en el soporte de pared o dejarla sobre el piso de manera segura.
    - De lo contrario, el producto podría caer y causar lesiones o daños importantes al producto.
  - No guarde la aspiradora inclinada contra una pared o una mesa.
  - No la utilice para otra función que no sea el propósito previsto. (No permita que los niños se suban al producto o jueguen con él).
    - Podrían producirse lesiones o daños en el producto.

- Antes de enchufar o desenchufar el soporte de pared, apague la aspiradora y asegúrese de no tocar las clavijas del enchufe con las manos.
  - De lo contrario podría producirse un incendio o una descarga eléctrica.
- No se pare en la parte superior del cepillo húmedo mientras lo usa.
  - De lo contrario, podrían producirse daños en el producto o en el piso.
- Cuando utilice la aspiradora, tenga cuidado de no lesionarse con las partes móviles o giratorias.
  - Tenga cuidado de no atrapar partes del cuerpo con el cepillo de la aspiradora (cabellos, etc.).
- Para limpiar la pared o el techo debe utilizar las dos manos.
- Use ambas manos para limpiar la aspiradora. Si limpia con una sola mano, puede lastimarse la muñeca o se le puede caer la aspiradora y, por lo tanto, provocar lesiones o dañar el producto.
- Cuando instale la aspiradora, tenga cuidado de no lesionarse los dedos o las manos con el movimiento de la manija.
- No utilice la aspiradora para limpiar objetos que se rayan fácilmente (monitores, dispositivos de acero inoxidable, etc.).
- No guarde la aspiradora dentro de un automóvil.
- No limpie la aspiradora con agua cuando esté funcionando.
- Use la aspiradora solamente en lugares secos.
- No la utilice en lugares húmedos o con agua.
- Tampoco utilícela para aspirar bebidas o excrementos de mascotas.
- No la use bajo la luz solar directa o a elevadas temperaturas.

## Mantenimiento

### ⚠️ ADVERTENCIA

- Antes de remover materiales extraños del interior de la aspiradora, primero debe apagarla.
  - Si la aspiradora está encendida cuando está retirando el material extraño, pueden producirse lesiones o daños en el producto.

- Para limpiar la parte externa del producto, primero apáguelo y luego límpielo con una toalla seca. No rocíe agua directamente sobre el producto ni lo limpie con materiales volátiles como benceno, solvente o alcohol.
  - Si ingresa agua en el producto y se produce una falla, apague el producto y comuníquese con el centro de servicio de Samsung.
- Desenchufe el producto y luego limpie el soporte de pared.
- Para limpiar las piezas lavables, no use detergentes alcalinos, ácidos, detergentes industriales, ambientadores de aire, ácidos acéticos, etc.
  - De lo contrario, podrían producirse daños tales como rotura, deformación o decoloración del plástico, deterioro de la impresión, etc.

Piezas lavables		Contenedor de polvo, microfiltro lavable, filtro de polvo ultrafino, filtro de la rejilla de malla de metal, paño seco
Detergente admitido	Neutro	Detergente lavavajillas
Detergente prohibido	Alcalino	Oxígeno líquido, removedor de moho, etc.
	Ácido	Aceite de parafina, emulsionante, etc.
	Limpiadores industriales	NV-I, PB-I, Opti, alcohol, acetona, benceno, solvente, etc.
	Ambientador de aire	Aerosoles ambientadores de aire (aroma a café, hierba, etc.)
	Aceites	Aceites animales, aceites vegetales
	Etc.	Ácido acético comestible, vinagre, ácido acético glacial, etc.

### ⚠️ PRECAUCIÓN

- No empuje la aspiradora cuando está guardada en el soporte de pared.
  - Pueden producirse lesiones personales y daños al piso o al producto.

# Notas y precauciones

## Uso de la batería

### NOTA

- Si la aspiradora no funciona después de cargar la batería, reemplace la batería. Si sigue sin funcionar con la nueva batería, comuníquese con un centro de servicio de Samsung.
- Cuando compre una batería en un centro de servicio Samsung, verifique la presencia del logotipo auténtico de Samsung (**SAMSUNG**) y el nombre de la batería (VCA-SBTA60).

### PRECAUCIÓN

- No desensamble la batería ni el soporte de pared.
- No aplique calor a la batería ni la eche al fuego.
- Ya que la batería se ha fabricado para este producto, no utilice la batería para otros dispositivos electrónicos ni con otros propósitos.
- Retirar la batería durante el funcionamiento puede causar un mal funcionamiento del producto.
- Si la batería se retira cuando el motor de la aspiradora está funcionando, es posible que no funcione durante 30 segundos después de que se vuelva sujetar por razones de seguridad.
- La duración de la carga y del uso de la batería pueden reducirse con una mayor frecuencia de uso. Si la batería deja de cargar o funciona lentamente, reemplácela por una nueva.
- Utilice solo el soporte de pared y las baterías suministrados por el fabricante.
- Antes de insertar la batería, verifique que se esté colocando en la dirección y la orientación correctas.
- Cuando deseche una batería gastada, deposítela en el lugar de recolección adecuado.
- Si no va a usar la aspiradora por un largo tiempo, separe la batería de la aspiradora.
- Cuando instale la batería en la aspiradora, empuje hasta escuchar un clic. Esto asegura que la batería está instalada firmemente.
  - De lo contrario, la batería puede caer y causar daños al producto o lesiones.
- No deje caer ni golpee la batería, ni la someta a un impacto súbito.

- No desensamble la batería y asegúrese de no generar un cortocircuito de los terminales más (+) y menos (-).
- Pueden producirse fugas en las celdas de la batería en condiciones extremas de uso o de temperatura. Si el líquido entra en contacto con la piel, lávela rápidamente con agua. Si el líquido entra en contacto con los ojos, enjuáguelos inmediatamente con agua limpia durante al menos 10 minutos. Solicite atención médica.
- Para proteger el motor y la batería de la aspiradora, esta no debe funcionar a una temperatura inferior a 5 °C o superior a 45 °C.

## Funcionamiento

### NOTA

- Si se ejerce una fuerza excesiva sobre un cepillo o el cepillo giratorio (rodillo) atrapa algún material extraño, es posible que el cepillo deje de funcionar con el fin de proteger el motor o la aspiradora. Apague la aspiradora, retire el material extraño y encienda de nuevo la aspiradora. Si la aspiradora no funciona, apáguela y vuelva a encenderla.
- Puede producirse electricidad estática en función de la humedad, la temperatura, el material del piso, etc. en su hogar. Si ocurre con frecuencia, comuníquese con un centro de servicio de Samsung.
- Cargue completamente la batería:
  - Antes de usar una batería nueva por primera vez o si no ha usado la batería por un largo tiempo.
  - Cuando el indicador de nivel de la batería está en el valor más bajo y parpadea.
- Si no va a usar la aspiradora por un tiempo o se ausentará de su casa por un período prolongado, desenchufe el soporte de pared y separe la batería del soporte de pared. Cuando la batería no se carga y no se utiliza, se irá descargando lentamente.
- Cuando el nivel de la batería sea bajo, recárguela. Si el nivel de la batería permanece bajo durante un periodo prolongado, esto puede causar la degradación del rendimiento de la batería.

- Limpie con un jabón de lavar el panel húmedo multiuso del cepillo húmedo.
- Si se expone el panel húmedo al calor o al suavizante, es probable que se modifique y se degrade el rendimiento del producto.
- El panel húmedo multiuso se puede limpiar con una lavadora. Sin embargo, si llega a hervirse, es probable que el panel se modifique o descolore y se degrade el rendimiento del producto.
- Utilice un panel húmedo genuino de Samsung Electronics para cepillo húmedo.
- Si se usa el cepillo húmedo sin un panel húmedo, la garantía no cubrirá el mal funcionamiento del producto y se requerirá un pago por el servicio.
- Cuando compre un panel húmedo multiuso adicional para cepillo húmedo, comuníquese con un centro de servicio de Samsung.
- Cuando compre un panel húmedo de uso individual adicional, verifique el nombre del modelo VCA-SPA90.

#### PRECAUCIÓN

- Cuando el cepillo giratorio (rodillo) dentro de un cepillo esté en funcionamiento, no toque el cepillo.
  - De lo contrario, podría atraparle la mano y causarle lesiones.
- Antes de usar el cepillo húmedo, separe el panel húmedo, coloque agua sobre él, y luego vuelva a sujetarlo al disco giratorio.
- No utilice la aspiradora para limpiar objetos que se rayan fácilmente (pantallas de televisores y de monitores, etc.).

## Mantenimiento

### NOTA

- A veces la rueda de un cepillo puede rayar el piso. Antes de usar la aspiradora, revise el estado de las ruedas del cepillo.
  - Si hay materiales extraños en la rueda del cepillo que no se pueden eliminar con facilidad, comuníquese con un centro de servicio de Samsung.
- Si hay materiales extraños grandes que obstruyen la parte interna del cepillo húmedo, la velocidad de giro disminuye o se detiene.

### PRECAUCIÓN

- Dejar la aspiradora al sol durante muchas horas puede causar deformación o decoloración en las piezas de la aspiradora. Por lo tanto, luego de limpiar las piezas, déjelas secar a la sombra.
- No limpie con agua el cepillo de la aspiradora. Si lo hace, puede que el cepillo se deforme o decolore.
- Antes de limpiar el soporte de pared, debe desenchufarlo.
- Si advierte que la potencia de succión disminuye de forma continua o que la aspiradora se recalienta de manera anormal, reemplace el filtro de polvo ultrafino.
- Luego de limpiar el <contenedor de polvo>, el <filtro de la rejilla de malla de metal> o el <microfiltro lavable> con agua, déjelos secar a la sombra.
  - La aplicación de calor puede provocar deformación.

# Solución de problemas

Antes de llamar al servicio técnico, verifique los siguientes problemas y soluciones. Si ninguna de las soluciones sugeridas resuelve el problema, visite nuestro sitio web [www.samsung.com](http://www.samsung.com) o llame al Servicio de Atención al Cliente de Samsung. Tenga en cuenta que se le puede cobrar una tarifa por la llamada de servicio si no se encuentra ningún problema.

Problemas	Soluciones
La aspiradora no funciona.	<ul style="list-style-type: none"> <li>• Revise el nivel de la batería y cárguela.</li> <li>• Revise si el producto está apagado y, si es así, presione el botón de encendido para prenderla.</li> <li>• Revise si el tubo, el contenedor de polvo o el cepillo está bloqueado.</li> <li>• Revise si el microfiltro lavable está insertado correctamente.</li> <li>• Si la aspiradora no se ha utilizado durante un periodo prolongado, cargue la batería.</li> <li>• Si la batería deja de funcionar, reemplácela.</li> </ul>
La potencia de succión disminuye repentinamente y la aspiradora produce un ruido de vibración.	<ul style="list-style-type: none"> <li>• Revise si el cepillo, el contenedor de polvo o el tubo está obstruido por materiales extraños y elimínelos.</li> <li>• Revise si el tubo y el contenedor de polvo están completamente llenos. Si es así, vacíe el contenedor.</li> <li>• Revise si está sucio el filtro. Si es así, vacíe el filtro.</li> </ul>
La aspiradora no se carga.	<ul style="list-style-type: none"> <li>• Confirme que el voltaje suministrado al soporte de pared sea el adecuado.</li> <li>• Revise si la aspiradora esté encendida y si también lo está el LED del indicador del nivel de la batería.</li> <li>• Revise si hay materiales extraños (polvo) en el terminal de carga. Elimine los materiales extraños con un hisopo o un paño suave.</li> </ul>
El cepillo giratorio (rodillo) dentro de un cepillo no funciona.	<ul style="list-style-type: none"> <li>• Cuando el visor de traba del cepillo giratorio está encendido, apague la aspiradora y revise si hay materiales extraños que obstruyen el cepillo. Si es así, elimine los materiales extraños y reinicie la aspiradora.</li> <li>• Revise si la aspiradora está encendida y luego apáguela y vuélvala a encender.             <ul style="list-style-type: none"> <li>- Para el cepillo de acción suave y el cepillo húmedo, si el dispositivo de prevención de sobrecalentamiento del motor está en funcionamiento, puede tardar 30 minutos en enfriar el motor.</li> </ul> </li> </ul>

Problemas	Soluciones
Se percibe olor procedente de la salida del aire o del filtro de la aspiradora.	<ul style="list-style-type: none"> <li>• Vacíe el contenedor del polvo y limpie los filtros con regularidad.               <ul style="list-style-type: none"> <li>- Puesto que su aspiradora es un producto nuevo, puede despedir un ligero olor durante los 3 meses siguientes a la compra.</li> <li>- Si se usa la aspiradora con frecuencia, la suciedad acumulada en el contenedor o el polvo en el filtro puede generar mal olor.</li> </ul> </li> <li>• Los filtros de repuesto están disponibles en su agente de servicio local de Samsung.</li> </ul>
La limpieza se terminó pero hay partículas de polvo pequeñas que salen del cepillo.	<ul style="list-style-type: none"> <li>• Luego de la limpieza, haga funcionar la aspiradora durante 10 segundos o más para aspirar las partículas de polvo pequeñas.</li> </ul>
La aspiradora deja de funcionar durante la limpieza.	<ul style="list-style-type: none"> <li>• Como este producto tiene un dispositivo de prevención de sobrecalentamiento del motor, dejará de funcionar temporalmente en las siguientes condiciones.               <ul style="list-style-type: none"> <li>- Cuando la aspiradora funcione con un contenedor de polvo lleno.</li> <li>- Cuando la aspiradora funcione con la parte de succión o el cepillo obstruido.</li> <li>- Cuando la boquilla extensible para rincones se utiliza durante muchas horas.</li> </ul> </li> <li>• Después de corregir la causa del problema, vuelva a encender el producto. (Este caso puede diferir según la temperatura ambiente).</li> </ul>
Puede producirse electricidad estática cuando limpie un tapete grueso y suave.	<ul style="list-style-type: none"> <li>• Los materiales de un tapete (tapetes de una guardería, tapetes de prevención de ruido entre pisos, etc.) pueden causar electricidad estática.               <ul style="list-style-type: none"> <li>- Mueva el cepillo en un piso normal durante un momento y limpie otra vez. Luego, debe desaparecer la electricidad estática.</li> </ul> </li> </ul>

# Warranty

---

## SAMSUNG VACUUM CLEANER

### LIMITED WARRANTY TO ORIGINAL CONSUMER PURCHASER WITH PROOF OF PURCHASE AND/OR PROOF OF DELIVERY

This SAMSUNG brand product, as supplied and distributed by SAMSUNG ELECTRONICS AMERICA, INC. (SAMSUNG) and delivered new, in the original carton to the original consumer purchaser, is warranted by SAMSUNG against manufacturing defects in materials and workmanship for the following limited warranty period, starting from the date of delivery to the original consumer purchaser:

One (1) year parts and labor  
Digital Inverter motor (Part only) : Ten (10) years  
Battery (Part only) : Two (2) years

This limited warranty is valid only on products purchased and used in the United States that have been installed, operated, and maintained according to the instructions attached to or furnished with the product. To receive warranty service, the purchaser must contact SAMSUNG at the address or phone number provided below for problem determination and service procedures. Warranty service can only be performed by a SAMSUNG authorized service center. The original dated bill of sale and/or proof of delivery must be presented upon request to SAMSUNG or SAMSUNG's authorized service center to receive warranty service.

During the applicable warranty period, a product will be repaired, replaced, or the purchase price refunded, at the sole option of SAMSUNG. SAMSUNG may use new or reconditioned parts in repairing a product, or replace the product with a new or reconditioned product. Replacement parts and products are warranted for the remaining portion of the original product's warranty or ninety (90) days, whichever is longer. All replaced parts and products are the property of SAMSUNG and you must return them to SAMSUNG.

This limited warranty covers manufacturing defects in materials or workmanship encountered in normal household, noncommercial use of this product and shall not cover the following: damage that occurs in shipment, delivery, installation, and uses for which this product was not intended; damage caused by unauthorized modification or alteration of the product; product where the original factory serial numbers have been removed, defaced, changed in any way, or cannot be readily determined; cosmetic damage including scratches, dents, chips, and other damage to the product's finishes; damage caused by abuse, misuse, pest infestations, accident, fire, floods, or other acts of nature or God; damage caused by use of equipment, utilities, services, parts, supplies, accessories, applications, installations, repairs, external wiring or connectors not supplied or authorized by SAMSUNG; damage caused by incorrect electrical line current, voltage, fluctuations and surges; damage caused by failure to operate and maintain the product according to instructions; in-home instruction on how to use your product; and service to correct installation not in accordance with electrical or plumbing codes or correction of household electrical or plumbing (i.e., house wiring, fuses, or water inlet hoses). The cost of repair or replacement under these excluded circumstances shall be the customer's responsibility.

---

Visits by an authorized servicer to explain product functions, maintenance or installation are not covered by this limited warranty. Please contact SAMSUNG at the number below for assistance with any of these issues.

#### **EXCLUSION OF IMPLIED WARRANTIES**

IMPLIED WARRANTIES, INCLUDING THE IMPLIED WARRANTIES OF MERCHANTABILITY OR FITNESS FOR A PARTICULAR PURPOSE, ARE LIMITED TO ONE YEAR OR THE SHORTEST PERIOD ALLOWED BY LAW. Some states do not allow limitations on how long an implied warranty lasts, so the above limitations or exclusions may not apply to you. This warranty gives you specific rights, and you may also have other rights, which vary from state to state.

#### **LIMITATION OF REMEDIES**

YOUR SOLE AND EXCLUSIVE REMEDY IS PRODUCT REPAIR, PRODUCT REPLACEMENT, OR REFUND OF THE PURCHASE PRICE AT SAMSUNG'S OPTION, AS PROVIDED IN THIS LIMITED WARRANTY. SAMSUNG SHALL NOT BE LIABLE FOR SPECIAL, INCIDENTAL OR CONSEQUENTIAL DAMAGES, INCLUDING BUT NOT LIMITED TO TIME AWAY FROM WORK, HOTELS AND/OR RESTAURANT MEALS, REMODELING EXPENSES, LOSS OF REVENUE OR PROFITS, FAILURE TO REALIZE SAVINGS OR OTHER BENEFITS REGARDLESS OF THE LEGAL THEORY ON WHICH THE CLAIM IS BASED, AND EVEN IF SAMSUNG HAS BEEN ADVISED OF THE POSSIBILITY OF SUCH DAMAGES. Some states do not allow exclusion or limitation of incidental or consequential damages, so the above limitations or exclusions may not apply to you. This warranty gives you specific rights, and you may also have other rights, which vary from state to state.

SAMSUNG does not warrant uninterrupted or error-free operation of the product. No warranty or guarantee given by any other person, firm, or corporation with respect to this product shall be binding on SAMSUNG.

To obtain warranty service, please contact SAMSUNG at:

Samsung Electronics America, Inc.  
85 Challenger Road  
Ridgefield Park, NJ 07660-2112  
1-800-SAMSUNG (726-7864)  
[www.samsung.com/us/support](http://www.samsung.com/us/support)

# Garantía

---

## LAVADORA SAMSUNG

### **GARANTÍA LIMITADA AL COMPRADOR ORIGINAL CON PRUEBA DE COMPRA Y/O ENTREGA**

El presente producto de la marca SAMSUNG, tal como lo provee y distribuye SAMSUNG ELECTRONICS AMERICA, INC. (SAMSUNG) y lo entrega como nuevo, en su caja de cartón original al comprador consumidor original, está garantizado por SAMSUNG contra defectos de fabricación de los materiales o la mano de obra durante los siguientes períodos de garantía limitada, a partir de la fecha de entrega al comprador original:

Un (1) año para las piezas y la mano de obra,  
Motor inversor digital (solo la pieza): Diez (10) años  
Batería (solo la pieza): Dos (2) años

La presente garantía limitada es válida únicamente para productos comprados y usados en Estados Unidos que fueron instalados, operados y mantenidos de acuerdo con las instrucciones adjuntas o provistas con el producto. Para recibir el servicio técnico en garantía, el comprador debe comunicarse con SAMSUNG en la dirección o el teléfono que figuran más abajo con el fin de que se determine el problema y los procedimientos del servicio.

El servicio técnico de la garantía solo puede ser prestado por un centro de servicio técnico autorizado de SAMSUNG. Para recibir el servicio en garantía, debe presentarse la factura original de compra fechada y/o la prueba de entrega a solicitud de SAMSUNG o del centro de servicio autorizado de SAMSUNG.

Durante el periodo de garantía aplicable, el producto se reparará o se reemplazará, o se devolverá el importe de compra, a la entera discreción de SAMSUNG. SAMSUNG podrá usar piezas nuevas o reacondicionadas para la reparación del producto, o reemplazar el producto por un producto nuevo o reacondicionado. La vigencia de la garantía de las piezas y los productos reemplazados será por el período restante de la garantía original del producto o por un período de noventa (90) días, el que sea el más largo. Todas las piezas y los productos reemplazados son propiedad de SAMSUNG y deben ser devueltos a SAMSUNG.

La presente garantía limitada cubre defectos de fabricación de los materiales o la mano de obra que ocurran durante el uso normal y doméstico de este producto y no cubrirá lo siguiente: daños que ocurran durante el envío, entrega e instalación y usos para los cuales el presente producto no fue destinado; daños causados por modificación o alteración no autorizada del producto; producto cuyos números de serie originales de fábrica fueron eliminados, desfigurados, alterados en algún modo o que no se puedan determinar fácilmente; daños cosméticos incluyendo rayones, hendiduras, abolladuras y otros daños al acabado del producto; daño causado por abuso o mal uso, plagas, accidente, incendio, inundación u otros casos fortuitos o de fuerza mayor; daño causado por el uso de equipo, utilidades, servicios, piezas, suministros, accesorios, aplicaciones, instalaciones, reparaciones, cableado externo o conectores no provistos ni autorizados por SAMSUNG; daño causado por línea eléctrica o voltaje incorrecto, fluctuaciones y sobretensión; daño causado por no operar y mantener el producto de acuerdo con las instrucciones; instrucción a domicilio acerca de cómo usar el producto; y servicio técnico para corregir una instalación que no cumpla con los códigos eléctricos o de plomería o corrección de cableado eléctrico o tuberías (es decir, cableado doméstico, fusibles o mangueras de entrada de agua). El costo de reparación o reemplazo bajo estas circunstancias excluidas será responsabilidad del cliente.

---

Las visitas de un proveedor de servicio técnico autorizado para explicar funciones, mantenimiento o instalación del producto no se cubren bajo esta garantía limitada. Comuníquese con Samsung al número que figura abajo para obtener ayuda con cualquiera de estos problemas.

### **EXCLUSIÓN DE GARANTÍAS IMPLÍCITAS**

LAS GARANTÍAS IMPLÍCITAS, INCLUYENDO GARANTÍAS IMPLÍCITAS DE COMERCIABILIDAD O APTITUD PARA UN PROPÓSITO EN PARTICULAR, ESTÁN LIMITADAS A UN AÑO O AL PERIODO MÁS CORTO PERMITIDO POR LA LEY. Algunos estados no permiten limitaciones en cuanto al periodo de vigencia de una garantía implícita, de tal forma que las limitaciones o exclusiones mencionadas tal vez no se apliquen a usted en particular. Esta garantía le otorga derechos específicos, e incluso usted también puede tener otros derechos que varían de un estado a otro.

### **LIMITACIÓN DE RECURSOS**

EL ÚNICO Y EXCLUSIVO RECURSO ES LA REPARACIÓN DEL PRODUCTO, EL REEMPLAZO DEL PRODUCTO O LA DEVOLUCIÓN DEL IMPORTE DE COMPRA, A DISCRECIÓN DE SAMSUNG, CONFORME A ESTA GARANTÍA LIMITADA. SAMSUNG NO SERÁ RESPONSABLE POR DAÑOS ESPECIALES, IMPREVISTOS O DERIVADOS, INCLUYENDO ENTRE OTROS, TIEMPO FUERA DEL TRABAJO, HOTELES Y/O COMIDAS EN RESTAURANTES, GASTOS DE REMODELACIÓN, PÉRDIDAS DE INGRESOS O GANANCIAS, INCAPACIDAD DE GENERAR AHORROS U OTROS BENEFICIOS INDEPENDIENTEMENTE DE LA TEORÍA LEGAL EN LA QUE SE BASE EL RECLAMO, E INCLUSO SI SAMSUNG HA SIDO ADVERTIDA DE LA POSIBILIDAD DE DICHOS DAÑOS. Algunos estados no permiten la exclusión o la limitación de daños imprevistos o derivados, por lo que las limitaciones o exclusiones mencionadas tal vez no se apliquen a usted en particular. Esta garantía le otorga derechos específicos, e incluso usted también puede tener otros derechos que varían de un estado a otro.

SAMSUNG no garantiza el funcionamiento ininterrumpido o sin errores del producto. Ningún aval o garantía otorgados por otra persona, compañía o corporación con respecto al presente producto revestirá carácter vinculante para SAMSUNG.

Para obtener el servicio de garantía, comuníquese con SAMSUNG en:

Samsung Electronics America, Inc.  
85 Challenger Road  
Ridgefield Park, NJ 07660-2112  
1-800-SAMSUNG (726-7864)  
[www.samsung.com/us/support](http://www.samsung.com/us/support)

# Warranty (CANADA)

---

PLEASE DO NOT DISCARD. THIS PAGE REPLACES THE WARRANTY PAGE IN THE USE & CARE GUIDE

**SAMSUNG Vacuum Cleaner**

## LIMITED WARRANTY TO ORIGINAL PURCHASER

This SAMSUNG brand product, as supplied and distributed by SAMSUNG ELECTRONICS CANADA, INC. (SAMSUNG) and delivered new, in the original carton to the original consumer purchaser, is warranted by SAMSUNG against manufacturing defects in materials and workmanship for a limited warranty period of:

One (1) Year Parts and Labor.

Digital Inverter motor (Part only) : Ten (10) years

Battery (Part only) : Two (2) years

This limited warranty begins on the original date of purchase, and is valid only on products purchased and used in CANADA. To receive warranty service, the purchaser must contact SAMSUNG for problem determination and service procedures. Warranty service can only be performed by a SAMSUNG authorized service center. The original dated bill of sale must be presented upon request as Proof of purchase to SAMSUNG or SAMSUNG's authorized service center.

SAMSUNG will repair or replace this product, at our option and at no charge as stipulated herein, with new or reconditioned parts or products if found to be defective during the limited warranty period specified above. All replaced parts and products become the property of SAMSUNG and must be returned to SAMSUNG. Replacement parts and products assume the remaining original warranty, or ninety (90) days, whichever is longer. This limited warranty covers manufacturing defects in materials and workmanship encountered in normal household, noncommercial use of this product and shall not apply to the following: damage which occurs in shipment; delivery and installation; applications and uses for which this product was not intended; altered product or serial numbers; cosmetic damage or exterior or accidents, abuse, neglect, fire, water, lightning or other acts of nature; use of products, equipment, systems, utilities, services, parts, supplies, accessories, applications, installations, repairs, external wiring or connectors not supplied or authorized by SAMSUNG which damage this product or result in service problems;

incorrect electrical line voltage, fluctuations and surges; customer adjustments and failure to follow operating instructions, maintenance and environmental instructions that are covered and prescribed in the instruction book; product removal and reinstallation; problems caused by pest infestations, misuse and abuse by user. This limited warranty shall not cover cases of incorrect electric current, voltage or supply, light bulbs, house fuses, house wiring, cost of a service call for instructions, or fixing installation errors. SAMSUNG does not warrant uninterrupted or error-free operation of the product.

# Warranty (CANADA)

---

EXCEPT AS SET FORTH HEREIN THERE ARE NO WARRANTIES ON THIS PRODUCT EITHER EXPRESS OR IMPLIED AND SAMSUNG DISCLAIMS ALL WARRANTIES INCLUDING, BUT NOT LIMITED TO, ANY IMPLIED WARRANTIES OF MERCHANTABILITY, INFRINGEMENT OR FITNESS FOR A PARTICULAR PURPOSE. NO WARRANTY OR GUARANTY GIVEN BY ANY PERSON, FIRM OR CORPORATION WITH RESPECT TO THIS PRODUCT SHALL BE BINDING ON SAMSUNG. SAMSUNG SHALL NOT BE LIABLE FOR LOSS OF REVENUE OR PROFITS, FAILURE TO REALIZE SAVINGS OR OTHER BENEFITS, OR ANY OTHER SPECIAL, INCIDENTAL OR CONSEQUENTIAL DAMAGES CAUSED BY THE USE, MISUSE OR INABILITY TO USE THIS PRODUCT, REGARDLESS OF THE LEGAL THEORY ON WHICH THE CLAIM IS BASED, AND EVEN IF SAMSUNG HAS BEEN ADVISED OF THE POSSIBILITY OF SUCH DAMAGES. NOR SHALL RECOVERY OF ANY KIND AGAINST SAMSUNG BE GREATER IN AMOUNT THAN THE PURCHASE PRICE OF THE PRODUCT SOLD BY SAMSUNG AND CAUSING THE ALLEGED DAMAGE. WITHOUT LIMITING THE FOREGOING, PURCHASER ASSUMES ALL RISK AND LIABILITY FOR LOSS, DAMAGE OR INJURY TO PURCHASER AND PURCHASER'S PROPERTY AND TO OTHERS AND THEIR PROPERTY ARISING OUT OF THE USE, MISUSE OR INABILITY TO USE THIS PRODUCT. THIS LIMITED WARRANTY SHALL NOT EXTEND TO ANYONE OTHER THAN THE ORIGINAL PURCHASER OF THIS PRODUCT, IS NONTRANSFERABLE AND STATES YOUR EXCLUSIVE REMEDY.

Some provinces do not allow limitations on how long an implied warranty lasts, or the exclusion or limitation of incidental or consequential damages, so the above limitations or exclusions may not apply to you. This warranty gives you specific legal rights, and you may also have other rights which vary from state to state.

To obtain warranty service, please contact SAMSUNG at:

**Samsung Electronics Canada Inc.**  
2050 Derry Road West, Mississauga, Ontario L5N 0B9 Canada  
1-800-SAMSUNG (726-7864) and [www.samsung.com/ca/support](http://www.samsung.com/ca/support) (English)  
[www.samsung.com/ca\\_fr/support](http://www.samsung.com/ca_fr/support) (French)

# Garantie (CANADA)

---

VEUILLEZ NE PAS JETER. CETTE PAGE REMPLACE LA PAGE DE GARANTIE CONTENUE DANS LE GUIDE D'UTILISATION ET D'ENTRETIEN.

## Aspirateur SAMSUNG

### GARANTIE LIMITÉE À L'ACHETEUR INITIAL

Ce produit de la marque SAMSUNG, fourni, distribué par SAMSUNG ELECTRONICS CANADA, INC. (SAMSUNG) et livré neuf, s'accompagne d'une garantie de SAMSUNG contre tout vice de fabrication au niveau des pièces et de la main-d'oeuvre pendant une période limitée de :

Un (1) an sur les pièces et la main-d'oeuvre

Moteur à inverseur numérique (une partie seulement) : Dix (10) ans

Batterie (une partie seulement) : Deux (2) ans

Cette limite de garantie s'applique à compter de la date d'achat d'origine et couvre uniquement les produits achetés et utilisés au CANADA. Pour se prévaloir du service de garantie, l'acheteur doit contacter SAMSUNG afin d'établir les procédures relatives au diagnostic et à l'intervention nécessaire. Pour être couverte par la garantie, la maintenance ne peut être effectuée que par un service technique agréé SAMSUNG. Lors de la remise d'un produit défectueux à SAMSUNG ou à un centre de service SAMSUNG agréé, l'acquéreur est tenu de présenter le coupon d'achat d'origine à la demande des intéressés à titre de preuve d'achat.

La société SAMSUNG prendra en charge, à sa convenance, la réparation ou le remplacement du produit à ses frais tel que stipulé dans les présentes conditions et procédera au remplacement ou au changement des pièces ou des produits si ces derniers s'avèrent défectueux dans la limite de la période de garantie mentionnée précédemment. Toute pièce ou tout produit remplacé devient la propriété de SAMSUNG et doit lui être restitué. Les pièces et produits de rechange sont protégés pour le reste de la période de garantie initiale ou pour quatrevingt-dix (90) jours, selon l'éventualité la plus éloignée. Cette garantie limitée couvre les défauts de fabrication relatifs aux matériaux ou à la main-d'oeuvre rencontré dans un ménage normal, et non commercial de ce produit et ne s'applique pas aux situations suivantes : tout dommage survenant au cours de l'expédition, la livraison et l'installation ; toute utilisation de l'appareil contraire au but auquel il était destiné ; tout numéro de produit ou de série effacé ; tout dommage du revêtement extérieur ou de l'aspect du produit ; problèmes causés par des infestations d'insectes une mauvaise utilisation et un abus par l'utilisateur ou autre catastrophe naturelle ; toute utilisation de produits, équipements, systèmes, appareils, services, pièces, fournitures, accessoires, applications, installations, réparations, câblages externes ou connecteurs non fournis ou autorisés par SAMSUNG et susceptibles d'endommager ledit appareil ou de nuire à son fonctionnement ; toute surtension, fluctuation ou tension de ligne électrique incorrecte ; tout réglage effectué par l'acquéreur et non-respect des instructions de fonctionnement, d'entretien et de respect de l'environnement couvertes ou prescrites dans le présent carnet d'entretien ; tout démontage ou toute réinstallation de l'appareil ; La présente garantie limitée ne peut s'étendre aux cas d'alimentation ou de tension électrique incorrectes, d'ampoules inappropriées, d'installations électriques défectueuses, aux cas de demandes d'assistance pour information ou de résolutions d'erreurs d'installation. SAMSUNG ne garantit pas un fonctionnement continu ou sans erreur de ce produit.

# Garantie (CANADA)

---

SAUF EXCEPTION MENTIONNÉE DANS LE PRÉSENT DOCUMENT, SAMSUNG NE FOURNIT AUCUNE GARANTIE SUR CET APPAREIL, EXPRESSE OU IMPLICITE, Y COMPRIS, MAIS SANS S'Y LIMITER, LES GARANTIES IMPLICITES DE QUALITÉ COMMERCIALE, DE CONTREFAÇON, OU D'APTITUDE À UN USAGE PARTICULIER. AUCUNE GARANTIE, QU'ELLE SOIT DONNÉE PAR UNE TIERCE PERSONNE, UNE ENTREPRISE OU UNE PERSONNE MORALE, NE POURRA ÊTRE CONSIDÉRÉE COMME UN ENGAGEMENT DE LA PART DE SAMSUNG. SAMSUNG N'ENDOSSE AUCUNE RESPONSABILITÉ EN CAS DE PERTE DE REVENU, DE MANQUE À GAGNER, D'INCAPACITÉ À RÉALISER DES ÉCONOMIES OU TOUT AUTRE AVANTAGE FINANCIER, OU EN CAS DE DOMMAGE RÉSULTANT DE L'UTILISATION OU D'UNE MAUVAISE UTILISATION DE CET APPAREIL OU D'UNE INCAPACITÉ À UTILISER CET APPAREIL, QUELLE QUE SOIT LA BASE LÉGALE SUR LAQUELLE REPOSE LA PLAINTÉ, ET MÊME SI SAMSUNG A ÉTÉ AVERTIE DE L'ÉVENTUALITÉ DE TELS DOMMAGES. TOUT TYPE DE COMPENSATION EXIGÉE AUPRÈS DE SAMSUNG NE SAURA EN AUCUN CAS EXCÉDER LE PRIX D'ACHAT DU PRODUIT VENDU PAR SAMSUNG ET À L'ORIGINE DES DOMMAGES ALLÉGUÉS. SANS LIMITATION AUX DISPOSITIONS SUSDITES, L'ACQUÉREUR PREND EN CHARGE TOUS LES RISQUES ET TOUTES LES RESPONSABILITÉS CONCERNANT LA PERTE, LES DOMMAGES OU LES BLESSURES SUBIS PAR L'ACQUÉREUR ET LES BIENS DE CELUI-CI ET TOUTE AUTRE PERSONNE OU BIEN RÉSULTANT DE L'UTILISATION, LA MAUVAISE UTILISATION DE L'APPAREIL OU L'INCAPACITÉ À UTILISER LE PRÉSENT APPAREIL. CETTE GARANTIE LIMITÉE N'EST VALABLE POUR PERSONNE D'AUTRE QUE L'ACHETEUR INITIAL DU PRODUIT, N'EST PAS TRANSFÉRABLE ET ÉNONCE VOTRE RECOURS EXCLUSIF.

Certaines provinces et certaines juridictions n'autorisent pas de limitations quant à la durée des garanties implicites ni l'exclusion ou la limitation de dommages accessoires ou indirects ; il se peut par conséquent que les limitations et exclusions énoncées ci-dessus ne s'appliquent pas à votre cas. Cette garantie vous confère des droits légaux spécifiques, vous pouvez également avoir d'autres droits qui varient d'un État à l'autre.

Pour bénéficier d'un service d'assistance couvert par votre garantie, contactez SAMSUNG à l'adresse suivante :

**Samsung Electronics Canada Inc.**  
**2050 Derry Road West, Mississauga, Ontario L5N 0B9 Canada**  
**1-800-SAMSUNG (726-7864) et [www.samsung.com/ca/support](http://www.samsung.com/ca/support) (anglais)**  
**[www.samsung.com/ca\\_fr/support](http://www.samsung.com/ca_fr/support) (français)**

# SAMSUNG

If you have any questions or comments relating to Samsung products, please contact the SAMSUNG customer care center.

Country	Customer Care Center	Web Site
CANADA	1-800-Samsung (726-7864)	<a href="http://www.samsung.com/ca/support">www.samsung.com/ca/support</a> (English) <a href="http://www.samsung.com/ca_fr/support">www.samsung.com/ca_fr/support</a> (French)
U.S.A	1-800-SAMSUNG (726-7864) 1-844-SAM-PAYS (726-7297)	<a href="http://www.samsung.com/us/support">www.samsung.com/us/support</a>



DJ68-00899N-00