



# Washers

*Safety Instructions* ..... 2, 3

*Operating Instructions*

Care and Cleaning  
of the Washer..... 7  
Control Panel ..... 4  
Control ..... 4-5  
Features ..... 6, 7

*Loading and Using  
the Washer*..... 7

*Troubleshooting Tips*..... 8-10

*Consumer Support*

Consumer Support..... 12  
Warranty..... 11

AjMadison  
Your Appliance Authority™

800-570-3355

laundry your way!

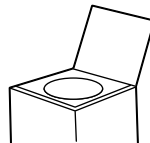
# G150

Write the model and serial numbers here:

Model # \_\_\_\_\_

Serial # \_\_\_\_\_

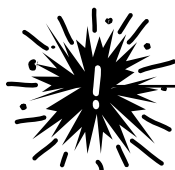
You can find them under the lid of the washer.



# IMPORTANT SAFETY INFORMATION. READ ALL INSTRUCTIONS BEFORE USING.

---

**▲ WARNING!** For your safety, the information in this manual must be followed to minimize the risk of fire or explosion, electric shock, or to prevent property damage, personal injury, or loss of life.



## WATER HEATER SAFETY

---

Under certain conditions, hydrogen gas may be produced in a water heater that has not been used for two weeks or more. Hydrogen gas can be explosive under these circumstances.

If the hot water has not been used for two weeks or more, prevent the possibility of damage or injury by turning on all hot water faucets and allowing them to run for several minutes. Do this before using any electrical appliance which is connected to the hot water system. This simple procedure will allow any built-up hydrogen gas to escape. Since the gas is flammable, do not smoke or use an open flame or appliance during this process.



## PROPER INSTALLATION

---

This washer must be properly installed and located in accordance with the Installation Instructions before it is used. If you did not receive an Installation Instructions sheet, you can receive one by visiting [GEAppliances.com](http://GEAppliances.com) or by calling 800.GE.CARES (800.432.2737).

- Install or store where it will not be exposed to temperatures below freezing or exposed to the weather, which could cause permanent damage and invalidate the warranty.
- Properly ground washer to conform with all governing codes and ordinances. Follow details in Installation Instructions.
- To ensure proper installation, run two small load size *Speed Wash* cycles BEFORE washing the first load.
- This washer does not include water supply hoses. GE strongly recommends the use of factory specified parts. A list of factory hoses available for purchase are listed below. These hoses are manufactured and tested to meet GE specifications.
- GE strongly recommends the use of new water supply hoses. Hoses degrade over time and need to be replaced every 5 years to reduce the risk of hose failures and water damage.

### Parts and Accessories

Order on-line at [GEAppliances.com](http://GEAppliances.com) today, 24 hours a day or by phone at 800.626.2002 during normal business hours.

Part Number	Accessory
WH41X10207	4 ft Rubber Water Supply Hoses
OR	
WX14X10005	4 ft Braided Water Supply Hoses



## YOUR LAUNDRY AREA

---

- Keep the area underneath and around your appliances free of combustible materials such as lint, paper, rags, chemicals, etc.
- Close supervision is necessary if this appliance is used by or near children. Do not allow children to play on, with or inside this or any other appliance.



## WHEN USING THE WASHER

Use this appliance only for its intended purpose as described in this Owner's Manual.

- Never reach into the washer while it is moving. Wait until the machine has completely stopped before opening the lid.
- Do not mix chlorine bleach with ammonia or acids such as vinegar and/or rust remover. Mixing different chemicals can produce a toxic gas which may cause death.
- Do not wash or dry articles that have been cleaned in, washed in, soaked in or spotted with combustible or explosive substances (such as wax, oil, paint, gasoline, degreasers, dry-cleaning solvents, kerosene, etc.). These substances give off vapors that may ignite or explode. Do not add these substances to the wash water. Do not use or place these substances around your washer or dryer during operation.
- The laundry process can reduce the flame retardancy of fabrics. To avoid such a result, carefully follow the garment manufacturer's wash and care instructions.
- To minimize the possibility of electric shock, unplug this appliance from the power supply or disconnect the washer at the building's distribution panel by removing the fuse or switching off the circuit breaker before attempting any maintenance or cleaning.
 

**NOTE:** Turning the Cycle Selector Knob to an off position, pressing Power or pressing Start/Pause does **NOT** disconnect the appliance from the power supply.
- Never attempt to operate this appliance if it is damaged, malfunctioning, partially disassembled, or has missing or broken parts, including a damaged cord or plug.



## WHEN NOT IN USE

- Turn off water faucets to minimize leakage if a break or rupture should occur. Check the condition of the fill hoses; GE recommends changing the hoses every 5 years.
- Before discarding a washer, or removing it from service, remove the washer lid to prevent children from hiding inside.
- Do not attempt to repair or replace any part of this appliance unless specifically recommended in this Owner's Manual, or in published user-repair instructions that you understand and have the skills to carry out.
- Do not tamper with the controls.



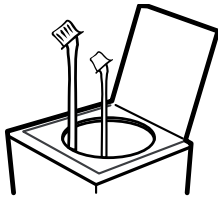
**READ AND FOLLOW THIS SAFETY INFORMATION CAREFULLY.**

**SAVE THESE INSTRUCTIONS**

# About the control panel—Quick start guide.

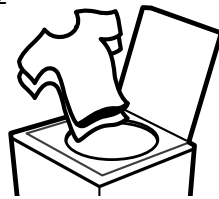
Throughout this manual, features and appearance may vary from your model.

Step 1



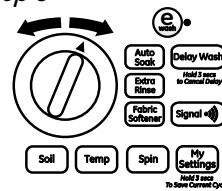
- Add fabric softener (on models with a fabric softener dispenser); see page 6 for details.
- Add detergent. GE recommends the use of High Efficiency (HE) detergents in all Energy Star-rated washers.

Step 2



- Loosely add items around infusor™. Overloading may negatively impact wash performance. Adjust the load size accordingly.
  - Close lid.
- NOTE: Washer will not start to fill with lid open.

Step 3

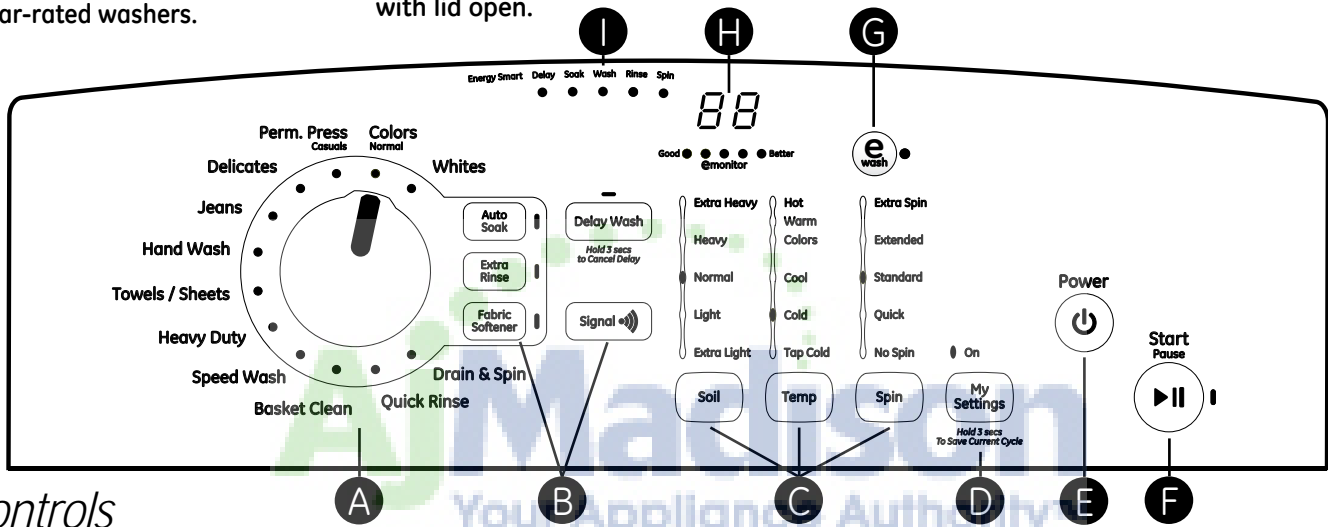


- Select wash cycle.
- Select wash options, including *Fabric Softener* option.
- Select *options*.

Step 4



- Press *Start*.



## Controls

### A Wash Cycles-Cycle Selector Knob

The wash cycle controls the length of the washing process. The knob can be turned in either direction. Turning the Cycle Selector knob after starting a cycle will stop the washer and reset the cycle to the new selection. Press *Start* to begin the new cycle selection. The chart below will help you match the wash cycle setting with your clothing.

<i>eWash*</i>	Use <i>eWash</i> to save energy on specific wash cycles. <i>eWash</i> cannot be used on <b>Basket Clean</b> , <b>Quick Rinse</b> , and <b>Drain &amp; Spin</b> wash cycles.
<i>Whites</i>	For heavy to lightly soiled cottons, household linens, work and play clothes. This cycle provides the best overall cleaning and should be used for most everyday items. Provides regular wash and high speed spin.
<i>Colors</i>	For non-colorfast cottons and blends or items that are labeled cold wash. Provides gentle wash and high speed spin.
<i>Perm. Press</i>	For wrinkle-free and permanent press items and knits. Provides gentle wash with periods of soak and low speed spin.
<i>Delicates</i>	For lingerie and special-care fabrics with light to normal soil. Provides extra gentle wash and low speed spin.
<i>Jeans</i>	For washing medium to lightly soiled jeans. Provides gentle wash and high speed spin. (For heavily soiled work jeans, use <i>Whites/Heavy</i> cycle.)
<i>Hand Wash</i>	For items labeled hand washable with light soils. Provides a super gentle wash and an extra low speed spin.
<b>Towels/Sheets*</b>	Provides periods of agitation and soak tailored for washing towels and sheets. Provides regular wash and high speed spin.
<i>Heavy Duty*</i>	An above normal cycle for heavily soiled or stained clothes. A soak cycle is added and the agitate cycle is extended for extra cleaning. This more aggressive cycle should be used sparingly.
<i>Speed Wash*</i>	For small loads of lightly soiled items that are needed in a hurry. Provides regular wash and high speed spin.
<b>Basket Clean*</b>	Use for cleaning the basket of residue and odor. Recommended use of once per month. <b>NOTE:</b> Never load laundry while using <b>Basket Clean</b> . The laundry may become damaged or contaminated. See the <i>Care and Cleaning</i> section.
<b>Quick Rinse*</b>	Rinses and spins non-soiled items where a rinse only is desired. Provides a high speed spin.
<b>Drain &amp; Spin</b>	For draining the tub and spinning water out of the clothes. Provides a high speed spin.

**B Options****Autosoak**

This option begins with a brief agitation, soaks for a specified period of time, then moves through the rest of the cycle automatically. On some models, this option is located on the Cycle Selector knob.

**Extra Rinse**

When you use extra detergent or bleach to clean heavily soiled clothes, use the **Extra Rinse** option to better remove additional residues.

**Fabric Softener**

Set this option when adding fabric softener to the washer or to select the enhanced Power Rinse.

**NOTE:** Do not use fabric softener dispensing balls with this washer. They do not work correctly in high efficiency washers.

**Delay Wash**

On some models, as the **Delay Wash** pad is repeatedly pressed, the delay time sets to 30 minutes, 1 hour, 3 hours, 6 hours, 9 hours, and back to clear (0 minutes).

On other models, as the **Delay Wash** pad is repeatedly pressed, the delay time sets to 2 hours, 4 hours, 8 hours, and back to clear (0 hours).

For all models, if the **Delay Wash** pad is pressed for 3 seconds, it clears (regardless of the delay time).

**Signal**

Use the **Signal** pad to change the volume of the end of cycle signal. Press the pad until you reach the desired volume or off.

**C Settings**

Individual settings for agitation (**Soil**), water temperature (**Temp**), and spin (**Spin**) can be set from the minimum (lowest in column) to maximum (highest in column). In general, the higher up the column, the more energy will be used.

**D My Settings (on some models)**

As the cycle selector knob is turned, the **Soil**, **Temp** and **Spin** settings change to automatic pre-set default settings. If you desire a different setting, press the appropriate pad(s). Then press and hold the **My Settings** pad for 3 seconds and the washer will “remember” these settings for that Knob Selection. In the future, when you turn the selector knob to that cycle, your settings will be automatically recalled. **NOTE:** Signal volume cannot be set for **My Settings**.

**E Power**

Press to “wake up” the display. If the display is active, press to put the washer into idle mode.

**NOTE:** Pressing **POWER** does not disconnect the appliance from the power supply.

**F Start**

Press **Start** to begin the cycle. **NOTE:** The lid must be closed for the washer to fill and the cycle to start. Pressing **Start** again will **Pause** the cycle and the Cycle indicator light will blink.

To continue the cycle, press **Start** again or close the lid. If machine is paused more than 24 hours, the cycle will be cancelled. To stop the cycle, hold the pad for 3 seconds. If water remains in the machine, select the **Drain & Spin** cycle to drain tub and spin water out of the washer tub.

Raising the lid will stop agitation or spin action but does not pause the cycle.

**G eWash (on some models) or Cold Care (on some models)**

When the **eWash** or **Cold Care** pad is pressed, the cycle changes to its most energy efficient settings and all of the **eMonitor** lights will light to indicate that the most efficient settings are on. If you change settings, the number of **eMonitor** lights will decrease (or increase) to indicate decreased or increased energy efficiency settings.

**H Display (on some models)**

The display shows the approximate time remaining until the end of the cycle.

**NOTE:** The cycle time is affected by how long it takes the washer to fill. This depends on the water pressure in your home. The “smart” timer “learns” the amount of time it takes to fill your washer and adjusts the total time accordingly.

**In addition, this display will, “scroll” the washer status:**

- **bALANCING** Start of rebalancing cycle to redistribute clothes. Stops after rebalancing is complete.
- **dELAY** When **Delayed Wash** is initiated. Replaced with estimated time when cycle starts.
- **End** End of current cycle.
- **FILL** For the first 45 seconds of a fill, the estimated end of cycle time is displayed. For the rest of the fill time, “FILL” is scrolled until the fill completes.
- **LID** Cycle stopped because lid is open. Close the lid.
- **PAUSE** Cycle paused because the **Start/Pause** pad was pressed and the washer was set to **Pause**. Press **Start** pad again to restart the cycle.

**I Indicator lights**

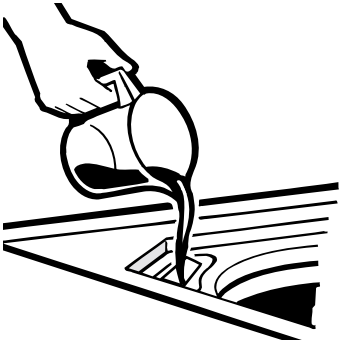
Five LED lights indicate the current washer status moving from left to right as the cycle progresses.

**DSM Demand Side Management (on some models)** - When connected to your power company’s rate monitoring system, the washer will automatically delay starting if the rates are high/critical. An “ES” will be displayed and the selected cycle will start after 4 hours or when the rates drop to low/medium, whichever comes first. If the rates are **not** high/critical, the selected cycle will start immediately.

# About washer features.

This model has **AUTOMATIC LOAD SENSING**. This selection provides the correct amount of water suited to the size and type of load placed in the unit. The washer will not fill with water during automatic load sensing if the lid is open. When the lid is closed the machine is able to begin filling with water in order to sense the load size.

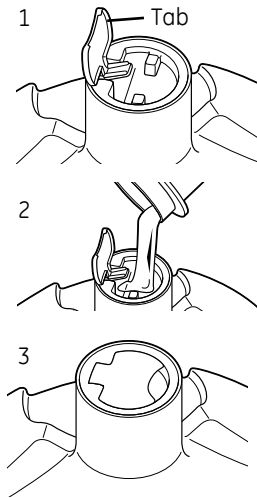
**Note:** This is a high efficiency washing machine with Infusor™ wash action. This system requires less water while providing effective cleaning action. You may notice that the water level is lower than on your previous washer. This is normal for an Infusor™-equipped washer.



## Liquid Bleach Funnel

The water fill dilutes liquid chlorine bleach as the washer fills for the wash cycle.

- 1 Check clothing care labels for special instructions.
- 2 Measure liquid bleach carefully, following instructions on the bottle.
  - Never pour undiluted liquid chlorine bleach directly onto clothes or into the wash basket.
  - Do not pour powdered bleach into bleach funnel.
- 3 Before starting the washer, pour measured amount of bleach directly into bleach funnel. Avoid splashing or over-filling dispenser. If you prefer to use powdered bleach, add it into the wash basket with your detergent.
  - Do not mix chlorine bleach with ammonia or acids such as vinegar and/or rust remover. Mixing can produce a toxic gas which may cause death.



## The Fabric Softener Dispenser (on some models)

The fabric softener dispenser automatically releases liquid fabric softener at the proper time.

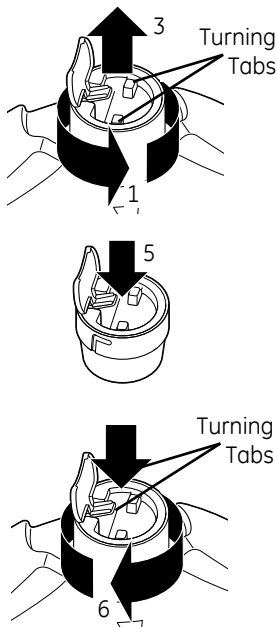
Do not stop the washer or raise the lid during the first spin. This will cause the dispenser to empty too soon.

Never pour fabric softener directly on clothes. This may cause stains on your clothing.

- 1 Lift the tab on the fabric softener dispenser top.
- 2 Measure out fabric softener into the cap and pour the softener into the dispenser top. The fabric softener will drain into the receiving cup inside the dispenser. Use only "Ultra" or concentrated fabric softeners.
- 3 Push down on the tab to close the dispenser top. Make sure the tab is pushed down fully and snaps shut.
- 4 Select **Fabric Softener** on the control panel.

**NOTE:** Overfilling the dispenser will cause fabric softener to drain out of the holes in the side of the infusor when filling. Do not overfill.

**NOTE:** Do not use fabric softener dispensing balls with this washer. They do not work correctly in high efficiency washers.



## Cleaning the Fabric Softener Dispenser (on some models)

The Fabric Softener Dispenser is self cleaning. This dispenser should not require regular cleaning like standard fabric softener dispensers. Wipe down exterior surfaces of the dispenser as needed. If cleaning of the internal dispenser components is needed, follow these steps after the wash cycle is complete:

- 1 Lift the dispenser top tab and turn the top counterclockwise using the 2 turning tabs shown. Lift the dispenser out of the Infusor™.
- 2 Clean out any buildup from inside the Infusor™ with a soft cloth or toothbrush. Ensure the three rectangular holes in the bottom that allow the fabric softener to drain are not blocked.
- 3 Gently pull the cap away from the dispenser cup to separate.
- 4 Wipe surfaces with a soft cloth or soak the parts in a solution of 1 gallon warm water, 1/4 cup liquid detergent and 1 cup bleach. Ensure the small hole in the top surface of the cap and its associated tube are not obstructed.
- 5 Reassemble the dispenser cup and cap by snapping them together.
- 6 Place the dispenser assembly into the Infusor™. Turn the top clockwise using the 2 turning tabs shown. Push down on the tab to close the dispenser top. Make sure the tab is pushed down fully and snaps shut.

# Loading and using the washer.

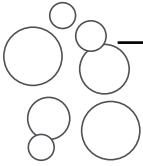
Always follow fabric manufacturer's care label when laundering.



## Sorting Wash Loads

Sort by color (whites, lights, colors), soil level, fabric type (sturdy cottons, easy care, delicates)

and whether the fabric produces lint (terry cloth, chenille) or collects lint (velveteen, corduroy).




## Proper Use of Detergent

Add detergent and fabric softener before adding items so that the detergent can work effectively. Using too little or too much detergent is a common cause of laundry problems.

Use less detergent if you have soft water, a smaller load or a lightly soiled load.

For spots, apply pre-treatment to items as recommended on the product label. Application should be made in the basket to prevent overspray which may cause the coloring on the lid or graphics to fade.

GE recommends the use of High Efficiency  detergents in all Energy Star rated washers.

HE detergents are formulated to work with low water wash and rinse systems. HE detergents reduce the oversudsing problems commonly associated with regular detergents.

When using high efficiency or concentrated detergents, consult the product label to determine amount required for optimum performance. Excessive detergent will negatively impact wash performance.



## Loading the Washer

Load dry items loosely in the washer basket. For best results, load items evenly and loosely around the outside of the basket. To add items after washer has started, lift the lid and submerge additional items around the outside of the basket.

- Do not place large items such as sheets, blankets and towels across the Infusor™. Load them around the outside of the basket.
- Do not wash fabrics containing flammable materials (waxes, cleaning fluids, etc.).
- Washer will not agitate or spin with the lid up, however the timer will continue to run.

# Care and cleaning of the washer.



**Wash Basket:** Leave the lid open after washing to allow moisture to evaporate. If you want to clean the basket, use a clean, soft cloth dampened with liquid detergent; then rinse. (Do not use harsh or gritty cleaners.)

Use the **Basket Clean** cycle:

Using the washing machine in a humid space for a long period of time may lead to a buildup of black mold and germs in the air inside the washer basket and affect your health. If you clean the washer tub regularly on a monthly basis using **Basket Clean** it will keep the washer basket clean for hygienic use.

- 1 Add tub cleaner or lime scale remover into the detergent dispenser drawer.
  - Do not exceed the maximum detergent limit line when you add it. Detergent may remain in the washer tub after cleaning.
  - **When you use liquid chlorine bleach**, load it into the liquid chlorine bleach compartment.
  - **When you use a powdered cleaner**, pull out the liquid detergent cup and add it into the main wash detergent compartment.
  - **When you use cleaning tablets**, place them directly into the washer tub. (Do not add tablet cleaner to the drawer.)
- 2 Press the **Power** button.
- 3 Turn the selector knob to **Basket Clean**.
- 4 Press the **Start** button.

### NOTES:

- Never load laundry while using **Basket Clean**. The laundry may become damaged or become contaminated. Make sure to clean the washer basket when it is empty.
- It is recommended to leave the lid open after finishing the laundry to keep the tub clean.
- It is recommended that **Basket Clean** should be repeated monthly.
- If mildew or musty smell already exists, run **Basket Clean** for 3 consecutive weeks.

**Glass Lid (on some models):** Use a clean, soft cloth dampened with a vinegar and water solution.

**Fill Hoses:** GE recommends changing the hoses every 5 years.

**Exterior:** Immediately wipe off any spills. Wipe with damp cloth. Try not to hit surface with sharp objects.

**Interior:** The occasional use of a cycle that contains bleach will keep the inside of the washer clean.

**Moving and Storage:** Ask the service technician to remove water from drain pump and hoses. See the Installation Instructions packed with product for information on how to reinstall the shipping rod to keep the tub stationary when moving the washer. For more information, visit [GEAppliances.com](http://GEAppliances.com) or call **800.GE.CARES** (800.432.2737). Do not store the washer where it will be exposed to weather.



**Long Vacations:** Be sure water supply is shut off at faucets. Drain all water from hoses if weather will be below freezing.

## Before you call for service...



### Troubleshooting Tips

Save time and money! Review the charts on the following pages, or visit [GEAppliances.com](http://GEAppliances.com). You may not need to call for service.

<b>WATER</b>	<b>Possible Causes</b>	<b>What To Do</b>
<i>Water level seems low</i>	<b>This is normal</b>	<ul style="list-style-type: none"> <li>Water may not cover the top level of the clothes. This is normal for this high efficiency washer.</li> </ul>
<i>Water fills and drains at the same time</i>	<b>Drain stand pipe is too low</b>	<ul style="list-style-type: none"> <li>The drain stand pipe must be above 30".</li> </ul>
<i>Too many suds</i>	<b>Too much detergent</b>	<ul style="list-style-type: none"> <li>Measure your detergent carefully. Use less soap if you have soft water, a smaller load or a lightly soiled load.</li> </ul>
	<b>Type of detergent</b>	<ul style="list-style-type: none"> <li>Switch to HE  detergent.</li> </ul>
	<b>Soft water</b>	<ul style="list-style-type: none"> <li>Try less detergent.</li> </ul>
<i>Water leaks</i>	<b>Using too much detergent in washer</b>	<ul style="list-style-type: none"> <li>Use less detergent. Use less soap if you have soft water, a smaller load or a lightly soiled load.</li> </ul>
	<b>Type of detergent</b>	<ul style="list-style-type: none"> <li>Switch to HE  detergent.</li> </ul>
	<b>Fill hoses or drain hose is improperly connected</b>	<ul style="list-style-type: none"> <li>Make sure hose connections are tight at faucets and rubber washers are installed. Make sure end of drain hose is correctly inserted in and secured to drain facility.</li> </ul>
	<b>Household drain may be clogged</b>	<ul style="list-style-type: none"> <li>Check household plumbing. You may need to call a plumber.</li> </ul>
	<b>Drain hose is loose</b>	<ul style="list-style-type: none"> <li>Make sure drain hose is fully seated in back of washer and that the two retaining screws are fully seated.</li> </ul>
	<b>Drain hose rubs on wall</b>	<ul style="list-style-type: none"> <li>Make sure drain hose does not make contact with the wall. May cause excessive wear on the hose.</li> </ul>
	<b>Constant water pressure to the fill hoses at the water source</b>	<ul style="list-style-type: none"> <li>Tighten hoses at the faucets and turn the water off after each use.</li> <li>Check condition of the fill hoses; they should be replaced every 5 years.</li> </ul>
	<i>Water temperature seems incorrect</i>	<b>Cooler water temperatures provide improved energy efficiency</b>
<b>Water supply is turned off or improperly connected</b>		<ul style="list-style-type: none"> <li>Turn both hot and cold faucets fully on and make sure hoses are connected to correct faucets.</li> </ul>
<b>Water valve screens are stopped up</b>		<ul style="list-style-type: none"> <li>Turn off the water source and remove the water connection hoses from the upper back of the washer. Use a brush or toothpick to clean the screens in the machine. Reconnect the hoses and turn the water back on.</li> </ul>
<b>Cool/Cold Water when selecting Hot</b>		<ul style="list-style-type: none"> <li>This is normal. PerfectTemp senses water temperature and optimizes for best results. Cold water is added periodically when hot is selected.</li> </ul>
<b>House water heater is not set properly</b>		<ul style="list-style-type: none"> <li>Make sure house water heater is delivering water at 120°F–140°F (48°C–60°C).</li> </ul>
<i>Water pumped out before cycle is complete</i>	<b>Lid lifted or cycle was put in pause for over 24 hours</b>	<ul style="list-style-type: none"> <li>Reset cycle.</li> </ul>
<i>Water won't drain</i>	<b>Drain hose is kinked or improperly connected</b>	<ul style="list-style-type: none"> <li>Straighten drain hose and make sure washer is not sitting on it.</li> <li>Top of drain outlet should be less than 6 ft (1.8 m) above floor.</li> </ul>
<i>Washer pauses during wash cycle</i>	<b>The Auto Soak Option was chosen</b>	<ul style="list-style-type: none"> <li>This is normal. The washer alternates between agitate and soak during these cycles to get your clothes cleaner with less wear.</li> </ul>
<i>Washer pauses during spin cycle</i>	<b>This is normal</b>	<ul style="list-style-type: none"> <li>The washer may pause during the spin cycle to remove soapy water more efficiently.</li> </ul>
<i>Washer does not fill when lid is open</i>	<b>This is normal</b>	<ul style="list-style-type: none"> <li>The lid must be closed for washer to fill or operate.</li> </ul>



<b>OPERATION</b>	<b>Possible Causes</b>	<b>What To Do</b>
<i>Washer won't operate</i>	<b>Washer is unplugged</b>	<ul style="list-style-type: none"> <li>• Make sure cord is plugged securely into a working outlet.</li> </ul>
	<b>Water supply is turned off</b>	<ul style="list-style-type: none"> <li>• Turn both hot and cold faucets fully on.</li> </ul>
	<b>Controls are not set properly</b>	<ul style="list-style-type: none"> <li>• Check controls.</li> </ul>
	<b>Lid is open—safety feature prevents agitation and spinning when lid is up</b>	<ul style="list-style-type: none"> <li>• Close lid and reset cycle, to the beginning if necessary.</li> </ul>
	<b>Circuit breaker/fuse is tripped/blown</b>	<ul style="list-style-type: none"> <li>• Check house circuit breakers/fuses. Replace fuses or reset breaker. Washer should have a separate outlet.</li> </ul>
	<b>Electronics need to be reset</b>	<ul style="list-style-type: none"> <li>• Unplug washer, wait 2 minutes, plug back in and press <i>Start</i>.</li> </ul>
	<b>Start was not pressed</b>	<ul style="list-style-type: none"> <li>• Press <i>Start</i>.</li> </ul>
	<b>Lid magnet missing</b>	<ul style="list-style-type: none"> <li>• Call for service.</li> </ul>
<i>Time not shown on display</i>	<b>Unit filling</b>	<ul style="list-style-type: none"> <li>• This is normal. Estimated time remaining is updated during fill time.</li> </ul>
<i>Movement inside machine when shut off</i>	<b>Shifting mechanism is disengaging the motor</b>	<ul style="list-style-type: none"> <li>• When the machine is manually turned off, the shifter will disengage the motor before completely shutting down. If lid is raised before the motor is disengaged, it will resume when lid is closed.</li> </ul>
<b>Basket seems loose</b>	<b>Basket moves or rotates freely</b>	<ul style="list-style-type: none"> <li>• Washer basket does not have a traditional brake. Basket will move freely. This is normal.</li> </ul>
<b>PERFORMANCE</b>	<b>Possible Causes</b>	<b>What To Do</b>
<i>Clothes too wet</i>	<b>Incorrect cycle selected.</b>	<ul style="list-style-type: none"> <li>• Make sure the cycle selected matches the load you are washing. Some fabrics will feel wetter when rinsed with cold water.</li> </ul>
	<b>Wash load out of balance</b>	<ul style="list-style-type: none"> <li>• Redistribute load in washer and run through <i>Drain &amp; Spin</i> cycle.</li> </ul>
<i>Colored spots</i>	<b>Incorrect use of fabric softener</b>	<ul style="list-style-type: none"> <li>• Check fabric softener package for instructions and follow directions for using dispenser.</li> <li>• Make sure you have selected the Fabric Softener option.</li> <li>• Pretreat stain and rewash.</li> </ul>
	<b>Dye transfer</b>	<ul style="list-style-type: none"> <li>• Sort whites or lightly colored items from dark colors.</li> </ul>
<i>Grayed or yellowed clothes</i>	<b>Detergent amount</b>	<ul style="list-style-type: none"> <li>• Be sure to follow detergent manufacturer's directions.</li> </ul>
	<b>Hard water</b>	<ul style="list-style-type: none"> <li>• Use a water conditioner like Calgon brand or install a water softener.</li> </ul>
	<b>Water is not hot enough</b>	<ul style="list-style-type: none"> <li>• Make sure water heater is delivering water at 120°F–140°F (48°C–60°C).</li> </ul>
	<b>Washer is overloaded</b>	<ul style="list-style-type: none"> <li>• Loosely load clothes no higher than the top row of holes in the washer basket. For best results, load items around the outside of the basket.</li> </ul>
	<b>Detergent is not dissolving</b>	<ul style="list-style-type: none"> <li>• Add detergent to the wash basket before you load clothes.</li> </ul>
	<b>Dye transfer</b>	<ul style="list-style-type: none"> <li>• Sort clothes by color. If fabric label states wash separately, unstable dyes may be indicated.</li> </ul>
		<b>Overloading</b>
<i>Lint or residue on clothes</i>	<b>Clothes are air or line dried</b>	<ul style="list-style-type: none"> <li>• If you do not dry your clothes with a clothes dryer, your clothes may retain more lint.</li> </ul>
	<b>Incorrect sorting</b>	<ul style="list-style-type: none"> <li>• Separate lint producers from lint collectors.</li> </ul>
	<b>Washing too long</b>	<ul style="list-style-type: none"> <li>• Wash small loads for a shorter time than larger loads.</li> </ul>
	<b>Detergent not dissolving</b>	<ul style="list-style-type: none"> <li>• Add detergent to wash basket before you load clothes.</li> <li>• Try a liquid detergent.</li> <li>• Use warmer water temperature.</li> </ul>
	<b>Overloading</b>	<ul style="list-style-type: none"> <li>• Loosely load clothes in the washer basket. For best results, load items around the outside of the basket.</li> </ul>
	<b>Incorrect use of fabric softener</b>	<ul style="list-style-type: none"> <li>• Check fabric softener package for instructions and follow directions for using dispenser.</li> <li>• Make sure you have selected the Fabric Softener option.</li> </ul>

# Before you call for service...



## Troubleshooting Tips

<i>PERFORMANCE (cont.)</i>	<i>Possible Causes</i>	<i>What To Do</i>
<i>Pilling</i>	<b>Result of normal wear on poly-cotton blends and fuzzy fabrics</b>	<ul style="list-style-type: none"> <li>• While this is not caused by the washer, you can slow the pilling process by washing garments inside out.</li> </ul>
<i>Snags, holes, tears, rips or excessive wear</i>	<b>Pins, snaps, hooks, sharp buttons, belt buckles, zippers and sharp objects left in pockets</b>	<ul style="list-style-type: none"> <li>• Fasten snaps, hooks, buttons and zippers.</li> <li>• Remove loose items like pins, objects in pockets and sharp buttons.</li> <li>• Turn knits (which snag easily) inside out.</li> </ul>
	<b>Undiluted chlorine bleach</b>	<ul style="list-style-type: none"> <li>• Check bleach package instructions for proper amount.</li> <li>• Never add undiluted bleach to wash or allow clothes to come in contact with undiluted bleach.</li> </ul>
	<b>Chemicals like hair bleach or dye, permanent wave solution</b>	<ul style="list-style-type: none"> <li>• Rinse items that may have chemicals on them before washing.</li> </ul>
<i>Wrinkling</i>	<b>Improper sorting</b>	<ul style="list-style-type: none"> <li>• Avoid mixing heavy items (like work clothes) with light items (like blouses).</li> <li>• Try a fabric softener.</li> </ul>
	<b>Overloading or incorrect water level</b>	<ul style="list-style-type: none"> <li>• Loosely load clothes in the washer basket.</li> </ul>
	<b>Incorrect wash and dry cycles</b>	<ul style="list-style-type: none"> <li>• Match Cycle selection to the type of fabric you are washing (especially for easy care loads).</li> </ul>
	<b>Repeated washing in water that is too hot</b>	<ul style="list-style-type: none"> <li>• Wash in warm or cold water.</li> </ul>
<i>SOUNDS</i>	<i>Possible Causes</i>	<i>Reason</i>
<b>"Metallic clicking"</b>	<b>Shifter mechanism is engaging or disengaging</b>	<ul style="list-style-type: none"> <li>• The drive system will engage at the start of agitate and disengage when agitate is complete. This occurs multiple times during the wash.</li> </ul>
<b>Back and forth "swoosh" or light "clicking" sound during agitate</b>	<b>Electric motor reversing direction</b>	<ul style="list-style-type: none"> <li>• This machine has a drive system that doesn't use gears. This sound is the motor rotating back and forth to clean your laundry.</li> </ul>
<b>Quick short agitation sounds at end of agitate</b>	<b>Clothing redistribution</b>	<ul style="list-style-type: none"> <li>• At the end of agitate, the motor makes short agitation strokes to redistribute the load.</li> </ul>
<b>"Click" when water stops filling</b>	<b>Relay switch</b>	<ul style="list-style-type: none"> <li>• The relay makes a click sound when activated. The water level activates the relay and stops filling.</li> </ul>
<b>"Clicking" behind Control Panel during fill</b>	<b>Automatic Temperature Control Valve</b>	<ul style="list-style-type: none"> <li>• Two valves mix cold and hot water. The "clicking" is when either valve turns on or off to raise or lower the fill water temperature.</li> </ul>
<b>Water flow changes during fill</b>	<b>Automatic Temperature Control Valve</b>	<ul style="list-style-type: none"> <li>• Two valves mix cold and hot water. The flow changes when either valve turns on or off to raise or lower the fill water temperature.</li> </ul>
<b>Motor "whining up" or "coasting down" in spin</b>	<b>Motor ramping up/down during spin cycle</b>	<ul style="list-style-type: none"> <li>• The motor will speed up incrementally during the spin cycle. When spin is complete, it will coast until it stops.</li> </ul>
<b>"Humming"</b>	<b>Water drain pump</b>	<ul style="list-style-type: none"> <li>• The drain pump will make a humming sound when pumping out water after agitation stops and continue until spin is complete.</li> </ul>
<b>"Gurgling"</b>	<b>Water drain pump</b>	<ul style="list-style-type: none"> <li>• When the pump starts drawing in air, it starts to gurgle. The washer should then begin spinning and the sound will continue until it is done spinning.</li> </ul>
<b>Water "swishing"</b>	<b>This is normal</b>	<ul style="list-style-type: none"> <li>• This washer uses a Infusor™ wash action. Water swishing while the unit is agitating is normal, especially with smaller loads.</li> </ul>
<b>Washer is noisy</b>	<b>Washer is uneven</b>	<ul style="list-style-type: none"> <li>• To level the front of the washer, adjust the front leveling legs by rotating the individual leg in the proper direction for up or down. To level the back of the washer, lift the back of the machine 4" (11 cm) and set down.</li> </ul>
	<b>Shipping rod is still assembled in the unit</b>	<ul style="list-style-type: none"> <li>• To remove the shipping rod from the washer, pull the yellow tag and remove the attached rod from the bottom right hand side of the washer.</li> </ul>

# GE Washer Warranty.



All warranty service provided by our Factory Service Centers, or an authorized Customer Care® technician. To schedule service, on-line, visit us at [GEAppliances.com](http://GEAppliances.com), or call **800.GE.CARES** (800.432.2737). Please have serial number and model number available when calling for service.

Staple your receipt here. Proof of the original purchase date is needed to obtain service under the warranty.

## For The Period Of: We Will Replace:

### One Year

From the date of the original purchase

**Any factory specified part** of the washer which fails due to a defect in materials or workmanship. During this **limited one-year warranty**, we will also provide, **free of charge**, all labor and related service to replace the defective part.

## What Is Not Covered:

- Service trips to your home to teach you how to use the product.
- Improper installation, delivery or maintenance.
- Failure of the product if it is abused, misused, or used for other than the intended purpose or used commercially.
- Replacement of house fuses or resetting of circuit breakers.
- Products which are not defective or broken, or which are working as described in the Owner's Manual.
- Damage to the product caused by accident, fire, floods or acts of God.
- Incidental or consequential damage caused by possible defects with this appliance.
- Defects or damage due to operation in freezing temperatures.
- Damage caused after delivery.
- Product not accessible to provide required service.

**EXCLUSION OF IMPLIED WARRANTIES—Your sole and exclusive remedy is product repair as provided in this Limited Warranty. Any implied warranties, including the implied warranties of merchantability or fitness for a particular purpose, are limited to one year or the shortest period allowed by law.**

This warranty is extended to the original purchaser and any succeeding owner for products purchased for home use within the USA. If the product is located in an area where service by a GE Authorized Servicer is not available, you may be responsible for a trip charge or you may be required to bring the product to an Authorized GE Service location. In Alaska, the warranty excludes the cost of shipping or service calls to your home.

If you need to order replacement parts, we recommend that you only use GE factory specified parts. These parts are designed to work with your appliance and are manufactured and tested to meet GE specifications.

Some states do not allow the exclusion or limitation of incidental or consequential damages. This warranty gives you specific legal rights, and you may also have other rights which vary from state to state. To know what your legal rights are, consult your local or state consumer affairs office or your state's Attorney General.

Warrantor: General Electric Company, Louisville, KY 40225

## Consumer Support.

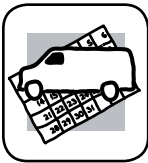
---



### GE Appliances Website

[GEAppliances.com](http://GEAppliances.com)

Have a question or need assistance with your appliance? Try the GE Appliances Website 24 hours a day, any day of the year! For greater convenience and faster service, you can now download Owner's Manuals, order parts or even schedule service on-line.



### Schedule Service

[GEAppliances.com](http://GEAppliances.com)

Expert GE repair service is only one step away from your door. Get on-line and schedule your service at your convenience any day of the year! Or call 800.GE.CARES (800.432.2737) during normal business hours.



### Real Life Design Studio

[GEAppliances.com](http://GEAppliances.com)

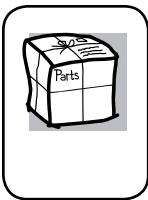
GE supports the Universal Design concept—products, services and environments that can be used by people of all ages, sizes and capabilities. We recognize the need to design for a wide range of physical and mental abilities and impairments. For details of GE's Universal Design applications, including kitchen design ideas for people with disabilities, check out our Website today. For the hearing impaired, please call 800.TDD.GEAC (800.833.4322).



### Extended Warranties

[GEAppliances.com](http://GEAppliances.com)

Purchase a GE extended warranty and learn about special discounts that are available while your warranty is still in effect. You can purchase it on-line anytime, or call 800.626.2224 during normal business hours. GE Consumer Home Services will still be there after your warranty expires.



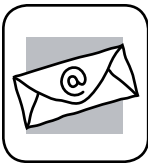
### Parts and Accessories

[GEAppliances.com](http://GEAppliances.com)

Individuals qualified to service their own appliances can have parts or accessories sent directly to their homes (VISA, MasterCard and Discover cards are accepted). Order on-line today, 24 hours every day or by phone at 800.626.2002 during normal business hours.

If you need to order replacement parts, we recommend that you only use GE factory specified parts. These parts are designed to work with your appliance and are manufactured and tested to meet GE specifications.

*Instructions contained in this manual cover procedures to be performed by any user. Other servicing generally should be referred to qualified service personnel. Caution must be exercised, since improper servicing may cause unsafe operation.*



### Contact Us

[GEAppliances.com](http://GEAppliances.com)

If you are not satisfied with the service you receive from GE, contact us on our Website with all the details including your phone number, or write to:

General Manager, Customer Relations  
GE Appliances, Appliance Park  
Louisville, KY 40225



### Register Your Appliance

[GEAppliances.com](http://GEAppliances.com)

**Register your new appliance on-line—at your convenience!** Timely product registration will allow for enhanced communication and prompt service under the terms of your warranty, should the need arise. You may also mail in the pre-printed registration card included in the packing material.



Manual del propietario

# Lavadoras

*Instrucciones de seguridad*..... 2, 3

*Instrucciones de operación*

Ajustes de control ..... 4-5

Cómo cargar y usar la lavadora..... 7

Cuidado y limpieza de la lavadora..... 7

Funciones..... 6

Panel de control..... 4

*Consejos para la solución de problemas*..... 8-10

*Soporte al consumidor*

Garantía ..... 11

Soporte al consumidor..... 12

AjMadison  
Your Appliance Authority™

800-570-3355

laundry your way!

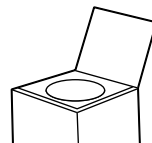
# G150

*Escriba el número de modelo y de serie aquí:*

No. de modelo \_\_\_\_\_

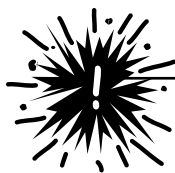
No. de serie \_\_\_\_\_

Puede encontrarlos bajo la puerta de la lavadora.



# INFORMACIÓN DE SEGURIDAD IMPORTANTE. LEA TODAS LAS INSTRUCCIONES ANTES DE USAR.

**⚠ ¡ADVERTENCIA!** Por su seguridad, debe seguir las indicaciones de este manual para minimizar el riesgo de incendio o explosión, descarga eléctrica, o para evitar daños a la propiedad, lesiones personales, o muerte.



## SEGURIDAD DEL CALENTADOR DE AGUA

En determinadas condiciones, en un calentador de agua que no se haya utilizado durante un mínimo de dos semanas se puede producir gas hidrógeno. El gas hidrógeno puede resultar explosivo en determinadas circunstancias.

Si el agua caliente no se ha utilizado por dos semanas o más, prevenga la posibilidad de sufrir daños o lesiones abriendo todos los grifos de agua caliente y dejándola correr durante varios minutos. Realice este proceso antes de utilizar cualquier electrodoméstico que se conecte al sistema de agua caliente. Este sencillo procedimiento le permitirá liberar todo el gas hidrógeno acumulado. Debido a que el gas es inflamable, no fume ni utilice ninguna llama o electrodoméstico durante el proceso.



## INSTALACIÓN CORRECTA

La lavadora se debe instalar y colocar correctamente de acuerdo con las instrucciones de instalación, antes de utilizarla. Si no recibió la hoja con instrucciones de instalación, puede obtener una visitando [GEAppliances.com](http://GEAppliances.com) o llamando al **800.GE.CARES** (800.432.2737).

- Instale o almacene la lavadora en un lugar donde no esté expuesta a temperaturas bajo cero ni a las inclemencias climáticas, ya que esto puede provocar daños irreversibles e invalidar la garantía.
- Conecte correctamente a tierra la lavadora de conformidad con todos los códigos y ordenanzas regulatorias. Siga la información de Instrucciones de instalación.
- Para asegurar una instalación adecuada, deje correr dos ciclos de *Speed Wash (Lavado Rápido)* con tamaño de carga pequeña ANTES de realizar el primer lavado.
- Esta lavadora no incluye mangueras de suministro de agua.  
GE recomienda enfáticamente el uso de piezas especificadas de fábrica. A continuación se encuentra una lista de mangueras de fábrica disponibles para la compra. Estas mangueras están fabricadas y probadas para cumplir con las especificaciones de GE.  
GE recomienda enfáticamente el uso de mangueras nuevas de suministro de agua. Las mangueras se desgastan con el tiempo y deben reemplazarse cada 5 años para reducir el riesgo de fallas en las mangueras y daños provocados por el agua.

### Piezas y accesorios

Solicítelos on-line hoy mismo a [GEAppliances.com](http://GEAppliances.com), las 24 horas del día o por teléfono al 800.626.2002 en horario normal de trabajo.

Número de Pieza	Accesorio
WH41X10207	Mangueras de goma de suministro de agua de 4 pies
0	
WX14X10005	Mangueras trenzada de suministro de agua de 4 pies



## ZONA DE LAVADERO

- Mantenga la zona por debajo y alrededor de sus electrodomésticos libres de materiales combustibles como pelusa, papel, trapos, productos químicos, etc.
- Es necesario vigilar con atención a los niños si utilizan la lavadora o se encuentran en las proximidades. No deje que los niños jueguen sobre éste u otro electrodoméstico, con él o en su interior.



## AL UTILIZAR LA LAVADORA

Utilice este electrodoméstico sólo para el uso que se describe en este manual del propietario.

- Nunca introduzca las manos en la lavadora mientras ésta se encuentre en movimiento. Espere a que la máquina se haya detenido por completo antes de abrir la tapa.
- El proceso de lavado puede reducir el tiempo previo a la inflamación de los tejidos. Para evitar este efecto, siga con atención las instrucciones de lavado y cuidado del fabricante de la prenda.
- No mezcle blanqueadores clorados con amoníaco o ácidos como vinagre o desoxidantes. La mezcla de distintos productos químicos puede producir gases tóxicos que pueden causar la muerte.
- Para minimizar la posibilidad de descarga eléctrica, desenchufe el electrodoméstico de la corriente o desconecte la lavadora en el panel de distribución de la vivienda quitando el fusible o apagando el interruptor antes de realizar cualquier tarea de mantenimiento o limpieza.
- No lave ni seque prendas que se hayan limpiado, lavado, empapado o manchado con sustancias inflamables o explosivas (como cera, aceite, pintura, gasolina, desengrasantes, disolventes de limpieza en seco, queroseno, etc.) que puedan prenderse o explotar. No añada ninguna de estas sustancias al agua de lavado. No utilice ni coloque ninguna de estas sustancias en torno a la lavadora o la secadora durante el funcionamiento.
- NOTA:** Girar la perilla Cycle Selector (Selector de Ciclo) a la posición de apagado, presionar Power (Encender) o presionar Start/Pause (Inicio/ Pausa) **NO** desconecta el electrodoméstico del cable de corriente.
- No intente en ningún caso utilizar la lavadora si está dañada, funciona incorrectamente, está parcialmente desmontada, le faltan piezas o algunas están rotas, incluidos el cable o el enchufe.



## CUANDO NO ESTÉ EN USO

- Cierre las llaves de paso para minimizar las fugas en caso de que se produzca una rotura o grieta. Compruebe el estado de las mangueras de llenado; GE recomienda el cambio de las mangueras cada 5 años.
- No intente reparar ni sustituir ninguna pieza de este electrodoméstico, a menos que se recomiende de manera explícita en el manual del propietario o en instrucciones publicadas de uso y reparación que sean comprensibles y que pueda realizar usted.
- Antes de deshacerse de una lavadora o de desecharla, quite la puerta de la lavadora para evitar que los niños se escondan en su interior.
- No manipule los controles.



LEA Y SIGA ESTA INFORMACIÓN DE SEGURIDAD CUIDADOSAMENTE.

CONSERVE ESTAS INSTRUCCIONES

# Panel de control—Guía de inicio rápido.

Es posible que las funciones y apariencias varíen con relación a su modelo a lo largo del manual.

Paso 1



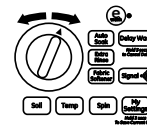
- Agregue el suavizante (en modelos con dosificador para suavizante); para más detalles, lea la página 6.
- Agregue el detergente. GE recomienda el uso de detergentes de Alta Eficiencia en todas las lavadoras clasificadas por Energy Star.

Paso 2



- Agregue las prendas sin ajustar alrededor del Infusor™. Sobrecargar el tambor puede producir un impacto negativo en el desempeño de lavado. Ajuste el tamaño de la carga según corresponda.
- Cierre la tapa. NOTA: La lavadora no comienza a llenarse con la tapa abierta.

Paso 3

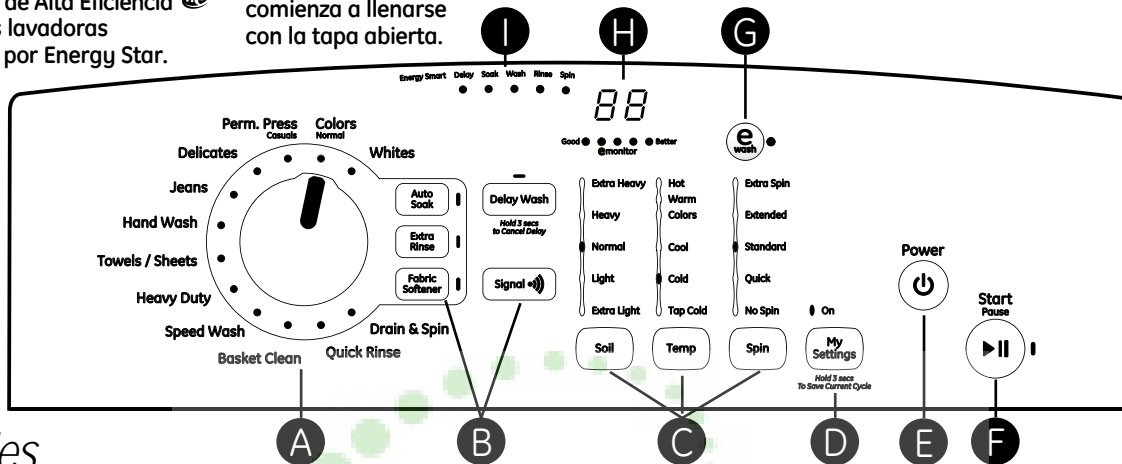


- Seleccione el tamaño de carga y otras opciones de lavado, incluyendo la opción del Suavizante.
- Seleccione el ciclo de lavado.
- Seleccione *options*.

Paso 4



- Oprima *Start*.



## Controles

### A Perilla de Ciclos de Lavado-Selector de Ciclo

El ciclo de lavado controla la duración del proceso de lavado. La perilla se puede girar en cualquier dirección. Girar la perilla Cycle Selector (Selector de Ciclo) luego de iniciar un ciclo detendrá la lavadora y reiniciará el ciclo en una nueva selección. Presione *Start* (Iniciar) para comenzar la selección del nuevo ciclo.

El siguiente cuadro le ayudará a configurar el ciclo de lavado correcto para su ropa.

<i>eWash*</i>	Utilice <i>eWash</i> para ahorrar energía en los ciclos de lavado específicos. <i>eWash</i> no puede ser utilizado en <i>Basket Clean</i> (Limpieza de la Canasta), <i>Quick Rinse</i> (Enjuague rápido), y <i>Drain &amp; Spin</i> (Secar y Centrifugar) ciclos de lavado.
<i>Whites</i> (Blancos)	Para algodones con mucha o poca suciedad, ropa blanca, ropa de trabajo o de juego. Este ciclo brinda la mejor limpieza general y se debería usar con la mayoría de los ítems todos los días. Brinda lavado regular y giro en alta velocidad.
<i>Colors</i> (Colores)	Para algodones y mezclas que no se destiñen o prendas con la etiqueta de lavado en frío. Brinda un lavado suave y con giro en alta velocidad.
<i>Perm. Press</i> (Presión Permanente)	Para prendas y tejidos sin arrugas y planchado permanente y teje. Brinda un lavado suave con períodos de remojo y un giro en baja velocidad.
<i>Delicates</i> (Prendas Delicadas)	Para lencería y telas que requieren cuidado especial con suciedad entre suave a normal. Brinda un lavado extra suave y giro en baja velocidad.
<i>Jeans</i> (Vaqueros)	Para lavar vaqueros poca suciedad o ligeramente sucios. Brinda un lavado suave y giro en alta velocidad. (Para vaqueros usados para trabajar con mucha suciedad, use el ciclo <i>Whites/Heavy</i> (Blancos/Prendas Pesadas).
<i>Hand Wash</i> (Lavado Manual)	Para prendas con etiqueta de lavado a mano con poca suciedad. Brinda un lavado súper suave y un giro en extra baja velocidad.
<i>Towels/Sheets*</i> (Toallas/Sábanas)	Provee períodos de agitación y remojo adecuado para lavar toallas y sábanas. Brinda lavado regular y giro en alta velocidad.
<i>Heavy Duty*</i> (Carga Pesada)	Un ciclo por sobre lo normal para ropa con mucha suciedad o manchas. Un ciclo de enjuague es agregado y el ciclo de agitación es extendido para una limpieza adicional. Este ciclo más agresivo se debería usar con mayor moderación.
<i>Speed Wash*</i> (Lavado Rápido)	Para pequeñas cantidades de prendas con poca suciedad que se necesitan de forma rápida. Brinda lavado regular y giro en alta velocidad.
<i>Basket Clean*</i> (Limpieza de la Canasta)	Use para limpiar la canasta de residuos y olores. Uso recomendado una vez por mes. <b>NOTA:</b> Nunca cargue ropa sucia mientras se esté usando <i>Basket Clean</i> (Limpieza de la Canasta). La ropa sucia se podrá dañar o contaminar. Lea la sección de <i>Cuidado y Limpieza</i> .
<i>Quick Rinse*</i> (Enjuague rápido)	Enjuaga y hace girar las prendas sin suciedad cuando sólo se desea un enjuague. Brinda un giro de alta velocidad.
<i>Drain &amp; Spin</i> (Secar y Centrifugar)	Para drenar el tubo y el agua que gira de la ropa. Brinda un giro de alta velocidad.



**B Opciones****Autosoak (Remojo Automático)**

Esta opción comienza con una breve agitación, realiza el remojo durante un período de tiempo específico, y luego realiza el resto del ciclo de forma automática. En algunos modelos, esta opción está ubicada en la perilla Cycle Selector (Selector de Ciclo).

**Extra Rinse (Enjuague Adicional)**

Al usar detergente o blanqueador adicional para limpiar ropa muy sucia, use la opción **Extra Rinse** (Enjuague Adicional) para eliminar mejor los residuos adicionales.

**Fabric Softener (Suavizante para Tela)**

Configure esta opción al agregar suavizante de tela a la lavadora o al seleccionar **Power Rinse** (Enjuague Intenso) mejorado.

**NOTA:** No use bolas de dispensador de suavizante de tela en esta lavadora. No funcionan correctamente con lavadoras con alto nivel de eficiencia.

**Delay Wash (Lavado Retrasado)**

En algunos modelos, al presionar de forma repetida **Delay Wash** (Lavado Retrasado), el tiempo de retraso se configura en 30 minutos, 1 hora, 3 horas, 6 horas, 9 horas y de nuevo a borrado (0 minutos).

En otros modelos, al presionar de forma repetida **Delay Wash** (Lavado Retrasado), el tiempo de retraso se configura en 2 horas, 4 horas, 8 horas, y de nuevo a borrado (0 minutos).

Con todos los modelos, si se presiona **Delay Wash** (Lavado Retrasado) durante 3 segundos, se borra (sin importar el tiempo de retraso).

**Signal (Señal)**

Use el botón **Signal** (Señal) para cambiar el volumen de la señal del fin del ciclo. Presione la tecla hasta que alcance el volumen deseado o se apague.

**C Settings (Configuraciones)**

Configuraciones individuales para agitación (**Soil**/Suciedad), temperatura del agua (**Temperature**/Temperatura), y giro (**Spin**/Giro) se pueden configurar de mínimo (inferior en la columna) a máximo (superior en la columna). En general, cuanto más arriba en la columna, más energía se usará.

**D My Settings (Mis Configuraciones) (en algunos modelos)**

A medida que la perilla del selector de ciclo es girada, las configuraciones de **Soil** (Suciedad), **Temp** (Temperatura) y **Spin** (Giro) cambian a configuraciones automática preconfiguradas por omisión. Si desea una configuración diferente, presione la tecla(s) apropiada. Luego mantenga presionada la tecla **My Settings** (Mis Configuraciones) durante 3 segundos y la lavadora "recordará" estas configuraciones para esa Selección de Perilla. En el futuro, al girar la perilla del selector a ese ciclo, sus configuraciones serán reactivadas de forma automática.

**NOTA:** El volumen de la señal no se puede configurar para **My Settings** (Mis Configuraciones).

**E Power (Encendido)**

Presione para "activar" la pantalla. Si la pantalla está activa, presione para que la lavadora quede en el modo inactivo.

**NOTA:** Presionar **POWER** (Encendido) no desconecta el electrodoméstico del suministro de corriente.

**F Start (Inicio)**

Presione **Start** (Inicio) para comenzar el ciclo. **NOTA:** La tapa se deberá cerrar para que la lavadora se llene y el ciclo comience. Presionar **Start** (Inicio) nuevamente pausará el ciclo y la luz del indicador de ciclo titilará.

Para continuar el ciclo, presione **Start** (Inicio) nuevamente o cierre la tapa. Si la máquina queda pausada por más de 24 horas, el ciclo será cancelado. Para detener el ciclo, mantenga presionada la tecla durante 3 segundos. Si el agua permanece en la máquina, seleccione el ciclo **Drain & Spin** (Drenar y Girar) para drenar el tubo y desagotar el agua de la lavadora.

Levantar la tapa detendrá la agitación o la acción del giro, pero no pausará el ciclo.

**G eWash or Cold Care (Cuidado de Frío) (en algunos modelos)**

Cuando se presionan las teclas **eWash** o **Cold Care**, el ciclo cambia a las configuraciones de mayor eficiencia de la energía y todas las luces de **eMonitor** se iluminarán para indicar que las configuraciones más eficientes están encendidas. Si cambia las configuraciones, la cantidad de luces de **eMonitor** se reducirán (o incrementarán) para indicar que las configuraciones de eficiencia de la energía se redujeron o se incrementaron.

**H Display (Pantalla) (en algunos modelos)**

La pantalla muestra el tiempo restante aproximado hasta el final del ciclo.

**NOTA:** El tiempo del ciclo es afectado por el tiempo que toma llenar la lavadora. Esto depende de la presión del agua en su hogar. El temporizador "inteligente" "registra" la cantidad de tiempo que tarda en llenarse la lavadora y ajusta el tiempo total de forma consecuente.

Además, esta pantalla "mostrará" el estado de la lavadora:

- **bALANCING** Comienzo del ciclo de rebalanceo para redistribuir la ropa. Se detiene una vez completado el rebalanceo.
- **dELAY** Cuando **Delayed Wash** (Lavado Retrasado) es iniciado. Reemplazado con tiempo estimado cuando comienza el ciclo.
- **End** Fin del ciclo actual.
- **FILL** Durante los primeros 45 minutos de un llenado, se muestra el tiempo de fin de ciclo estimado. Para el resto del tiempo de llenado, "LLENADO" se muestra hasta que el mismo se completa.
- **LID** El ciclo se detuvo porque la tapa está abierta. Cierre la tapa.
- **PAUSE** El ciclo fue pausado debido a que la tecla Start/ Pause (Inicio/ Pausa) fue presionado y la lavadora fue configurada en Pause (Pausa). Presione Start (Inicio) nuevamente para reiniciar el ciclo.

**I Indicator lights (Luces del indicador)**

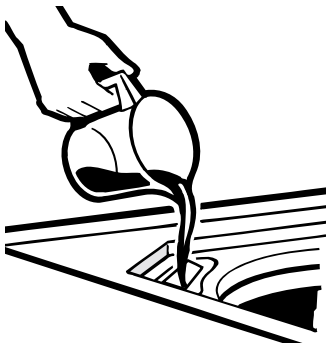
Cinco luces LED indican el estado actual de la lavadora moviéndose de izquierda a derecha a medida que el ciclo progresa.

**DSM Administración Orientada Hacia la Demanda (en algunos modelos)** – Al ser conectada al sistema de monitoreo del nivel de la empresa de energía eléctrica, de forma automática la lavadora retrasará su inicio si los niveles son altos/ críticos. "ES" aparecerá en la pantalla y el ciclo seleccionado comenzará luego de 4 horas o cuando los niveles desciendan a bajo/ medio, cualquiera surja primero. Si los niveles no están en alto/ crítico, el ciclo seleccionado comenzará de inmediato.

# Funciones de la lavadora.

Este modelo cuenta con un **SENSOR DE CARGA AUTOMÁTICO**. Esta selección proporciona la cantidad correcta de agua que se ajusta al tamaño y tipo de carga colocada en la unidad. La lavadora no se llenará de agua durante el ciclo de sensor de carga automático si la tapa se encuentra abierta. Cuando se cierra la tapa la máquina puede comenzar a llenarse de agua para poder detectar el tamaño de la carga.

**Nota:** Esta es una lavadora de alta eficiencia con una acción de lavado Infuser™. Este sistema requiere menos agua al tiempo que brinda una acción de limpieza excepcional. Usted puede notar que el nivel de agua es menor que el de su lavadora anterior. Esto es normal para una lavadora equipada con un Infuser™.

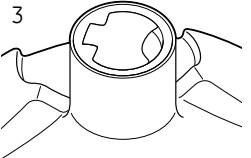
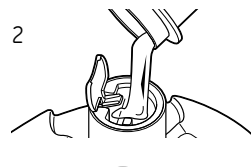
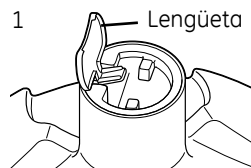


## Embudo para el blanqueador líquido

El llenado de agua diluye el blanqueador líquido con cloro a medida que se va llenando para el ciclo de lavado.

- 1 Lea las etiquetas de cuidado de las prendas para determinar si hay instrucciones especiales.
- 2 Mida la cantidad de blanqueador líquido con todo cuidado siguiendo las instrucciones de la botella.
  - No vierta nunca blanqueador líquido con cloro sin diluir directamente sobre la ropa ni en el cesto de lavado.
  - No vierta blanqueador en polvo en el embudo del blanqueador.
- 3 Antes de encender la lavadora, vierta la cantidad medida de blanqueador directamente en el embudo. Evite salpicar o llenar el dosificador en exceso. Si prefiere usar blanqueador en polvo, agréguelo en el cesto de lavado con su detergente.
  - No mezcle blanqueador con cloro con amoníaco o ácidos como vinagre y/o removedor de óxido. La mezcla de químicos distintos puede producir un gas tóxico que cause la muerte.

1 Lengüeta



## El dosificador de suavizante de telas (en algunos modelos)

El dosificador de suavizante de telas automáticamente libera suavizante de telas líquido en el momento adecuado durante el ciclo.

No detenga la lavadora durante el primer centrifugado. Esto hará que el dosificador se vacíe muy pronto.

Nunca vierta suavizante de telas directamente sobre la ropa. Esto puede generar manchas en su ropa.

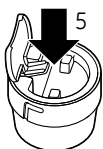
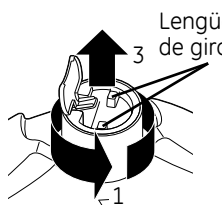
Para utilizar, siga estos pasos:

- 1 Levante la lengüeta de la parte superior del dosificador de suavizante de telas.
- 2 Mida el suavizante de telas en la tapa y vierta el suavizante dentro de la parte superior del dosificador. El suavizante de telas caerá dentro de la taza de recepción ubicada dentro del dosificador. Utilice sólo suavizantes de telas "Ultra" o concentrados.
- 3 Presione la lengüeta hacia abajo para cerrar la parte superior del dosificador. Asegúrese de que la lengüeta esté bien cerrada.
- 4 Seleccione **Fabric Softner** (suavizante de telas) de **Options** (opciones) del panel de control.

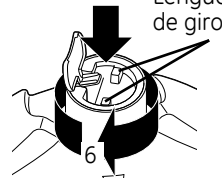
**NOTA:** La sobrecarga del dispositivo de suministro de jabón ocasionará el desague del suavizante de tela a través de los agujeros a un costado del infuser al llenarse. No sobrecargue el mismo.

**NOTA:** No utilice esferas dosificadoras de suavizante de telas con esta lavadora. No funcionan bien en lavadoras de alta eficiencia.

Lengüetas de giro



Lengüetas de giro



## Cómo limpiar el dosificador de suavizante de telas (en algunos modelos)

El dosificador de suavizante de telas se limpia automáticamente. Este dosificador no debe requiere de una limpieza regular como es el caso de los dosificadores estándar de suavizante de telas. Limpie con un paño las superficies exteriores del dosificador según sea necesario. Si se necesita la limpieza de los componentes internos del dosificador, siga estos pasos después de finalizado el ciclo de lavado:

- 1 Levante la lengüeta de la parte superior del dosificador y gire la parte superior en sentido contrario a las agujas del reloj utilizando las dos lengüetas de giro mostradas. Levante y quite el dosificador del Infuser™.
- 2 Limpie cualquier acumulación de la parte interior del Infuser™ con un paño suave o un cepillo de dientes. Asegúrese de que los tres orificios rectangulares del fondo que permiten el drenaje de suavizante de telas no se encuentren bloqueadas.
- 3 Suavemente quite la tapa de la taza del dosificador para separarlos.
- 4 Limpie las superficies con un paño suave o sumerja las piezas en una solución de 1 galón de agua tibia, 1/4 taza de detergente líquido y 1 taza de blanqueador. Asegúrese de que el orificio pequeño de la superficie superior de la tapa y el tubo asociado no se encuentren obstruidos.
- 5 Vuelva a ensamblar la taza y tapa del dosificador encastrándolas una con la otra.
- 6 Coloque el ensamblaje del dosificador dentro del Infuser™. Gire la parte superior en sentido de las agujas del reloj utilizando las dos lengüetas de giro mostradas. Presione la lengüeta hacia abajo para cerrar la parte superior del dosificador. Asegúrese de que la lengüeta esté bien cerrada.

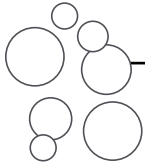
Siempre siga las instrucciones del fabricante de la ropa cuando lave.



## Separación de cargas

Separe por color (blancos, claros, colores), nivel de suciedad, tipo de tela (algodones rústicos, limpieza fácil, delicados) y si

la tela produce pelusa (tela de toalla, felpilla) o junta pelusa (terciopelo, pana).



## Uso correcto del detergente

El uso de demasiado poco o cantidades excesivas de detergente es causa común de problemas con la colada.

Use menos detergente si tiene agua blanda, una carga más liviana o ropa poco sucia.

Para tratar manchas, aplique pretratamiento a las prendas según se recomienda en la etiqueta del producto. La aplicación debe realizarse en el tambor para evitar una pulverización excesiva que podría provocar que los colores de la tapa o de los gráficos pierdan su intensidad.

GE recomienda el uso de detergentes de Alta Eficiencia  en todas las lavadoras clasificadas por Energy Star. Los

detergentes HE están formulados para funcionar en sistemas de lavado y enjuague con poca agua. Los detergentes HE reducen los problemas de espuma excesiva comúnmente asociados con los detergentes comunes.

Cuando utilice detergentes de alta eficiencia o concentrados, consulte la etiqueta del producto para determinar la cantidad requerida para un desempeño óptimo. Una cantidad excesiva de detergente puede tener un impacto negativo en el desempeño de lavado.



## Carga de la lavadora

Agregue las prendas secas sin apretar en el tambor de la lavadora. Para mejores resultados, cargue las prendas en forma uniforme y sin apretarlas alrededor de la parte exterior del tambor. Para agregar prendas después de que la lavadora ha comenzado a funcionar, levante la tapa y sumerja las prendas adicionales alrededor de la parte exterior del tambor.

■ No coloque prendas grandes tales como sábanas, colchas y toallas sobre el infusor™. Cárguelas alrededor de la parte exterior del tambor.

■ No lave telas que contengan materiales inflamables (ceras, líquidos de limpieza, etc.).

■ La lavadora no realizará la acción de agitado o el centrifugado con la tapa levantada, sin embargo el temporizador continuará funcionando.

## Cuidado y limpieza de la lavadora.



**Cesto de lavado:** Deje la tapa abierta después de lavar para que se evapore la humedad. Si desea limpiar el cesto, use un paño suave y limpio empapado en detergente líquido; luego enjuáguelo. (No use limpiadores duros.)

Use el ciclo **Basket Clean** (Limpieza de la Canasta):

Usar la lavadora en un lugar húmedo durante un período de tiempo prolongado podrá ocasionar la acumulación de moho negro y gérmenes en el aire dentro de la canasta de la lavadora y afectar su salud. Si limpia el tubo de la lavadora en forma mensual utilizando **Basket Clean** (Limpieza de la Canasta), esto mantendrá la canasta de la lavadora limpia para un uso higiénico.

- 1 Agregue limpiador de tubo o sarro en el cajón del dispensador de detergente.
  - No supere la línea que indica el límite de detergente máximo al agregar el mismo. Es posible que quede detergente en el tubo de la lavadora luego de la limpieza.
  - **Al usar blanqueador de cloro líquido**, cargue el mismo en el compartimiento del blanqueador de cloro líquido.
  - **Al usar un limpiador en polvo**, extraiga la taza de detergente líquido y agregue la misma en el compartimiento principal de detergente de la lavadora.
  - **Al usar tabletas de limpieza**, coloque las mismas directamente en el tubo de la lavadora. (No agregue el limpiadores en tableta en el cajón).
- 2 Presione el botón **Power** (Encendido).
- 3 Gire la perilla selectora a **Basket Clean** (Limpieza de la Canasta).
- 4 Presione el botón **Start** (Iniciar).

### NOTAS:

- Nunca cargue ropa sucia mientras se esté usando **Basket**

**Clean** (Limpieza de la Canasta). La ropa sucia se podrá dañar o contaminar. Asegúrese de limpiar la canasta de la lavadora cuando esté vacía.

- Se recomienda dejar la tapa abierta luego de finalizar el lavado para mantener el tubo limpio.
- Se recomienda repetir en forma mensual **Basket Clean** (Limpieza de la Canasta).
- Si aún hay olor a moho o humedad, haga funcionar **Basket Clean** (Limpieza de la Canasta) durante 3 semanas consecutivas.

**Tapa de Vidrio** (en algunos modelos): Use una tela limpia y húmeda con vinagre y solución de agua.

**Mangueras de llenado:** GE recomienda el cambio de las mangueras cada 5 años.

**Exterior:** Seque los derrames de inmediato. Séquelos con un paño húmedo. Evite golpear la superficie con objetos cortantes.

**Interior:** El uso ocasional de un ciclo que contiene lejía mantendrá limpia la parte interna de la lavadora.

**Traslado y almacenamiento:** Pídale al técnico de servicio que elimine el agua de la bomba y las mangueras. Consulte las instrucciones de instalación que se incluyen con el producto para recibir información sobre cómo reinstalar la varilla de embarque para mantener el cesto metálico estacionario cuando se cambie la lavadora de lugar. Para mayor información, visite [GEAppliances.com](http://GEAppliances.com) o llame al **800.GE.CARES** (800.432.2737). No guarde la lavadora donde pudiera quedar expuesta a las condiciones climáticas.



**Vacaciones prolongadas:** Asegúrese de cerrar la provisión de agua en los grifos. Drene toda el agua de las mangueras si la temperatura llegará a valores inferiores a cero.

## Antes de llamar para solicitar servicio...



Consejos para la solución de problemas

¡Ahorre tiempo y dinero! Consulte primero las tablas de las páginas siguientes o visite [GEAppliances.com](http://GEAppliances.com) y quizás no necesite llamar al servicio.

AGUA	Causas posibles	Qué hacer
<i>El nivel de agua parece bajo</i>	<b>Esto es normal</b>	<ul style="list-style-type: none"> <li>El agua puede no cubrir el nivel superior de las prendas. Esto es normal para esta lavadora de alta eficiencia.</li> </ul>
<i>El agua ingresa y sale al mismo tiempo</i>	<b>La tubería vertical de desagüe está muy baja</b>	<ul style="list-style-type: none"> <li>La tubería vertical de desagüe debe encontrarse por encima de los 30".</li> </ul>
<i>Demasiada espuma</i>	<b>Demasiado detergente</b>	<ul style="list-style-type: none"> <li>Mida el detergente con cuidado. Use menos jabón si tiene agua blanda, una carga más liviana o ropa poco sucia.</li> </ul>
	<b>Tipo de detergente</b>	<ul style="list-style-type: none"> <li>Cambie a detergente HE .</li> </ul>
	<b>Agua blanda</b>	<ul style="list-style-type: none"> <li>Pruebe con menos detergente.</li> </ul>
<i>Fugas de agua</i>	<b>Demasiado detergente en la lavadora</b>	<ul style="list-style-type: none"> <li>Use menos detergente. Use menos jabón si tiene agua blanda, una carga más liviana o ropa poco sucia.</li> </ul>
	<b>Tipo de detergente</b>	<ul style="list-style-type: none"> <li>Cambie a detergente HE .</li> </ul>
	<b>La manguera de llenado o la de desagüe está mal conectada</b>	<ul style="list-style-type: none"> <li>Asegúrese de que las conexiones de la manguera estén firmes en los grifos y que las arandelas de goma estén instaladas. Asegúrese de que el extremo de la manguera de desagüe esté insertado como corresponde y bien seguro al desagüe.</li> </ul>
	<b>El desagüe de la casa está tapado</b>	<ul style="list-style-type: none"> <li>Examine la tubería de la casa. Tendrá que llamar al fontanero.</li> </ul>
	<b>Manguera de desagüe floja</b>	<ul style="list-style-type: none"> <li>Asegúrese de que la manguera de desagüe esté bien colocada en la parte trasera de la lavadora y que los dos tornillos de retención se encuentren firmemente instalados.</li> </ul>
	<b>La manguera de desagüe roza la pared</b>	<ul style="list-style-type: none"> <li>Asegúrese de que la manguera de desagüe no haga contacto con la pared. Esto puede provocar un desgaste excesivo en la manguera.</li> </ul>
	<b>Presión de agua constante a las mangueras de llenado en la fuente de agua</b>	<ul style="list-style-type: none"> <li>Ajuste las mangueras a los grifos y cierre el agua después de cada uso.</li> <li>Verifique la condición de las mangueras de llenado; se deben reemplazar cada 5 años.</li> </ul>
	<b>La temperatura del agua parece incorrecta</b>	<b>Temperaturas más frías del agua proporcionan mayor eficiencia energética</b>
<i>Agua bombeada antes de completarse el ciclo</i>	<b>La provisión de agua está cerrada o mal conectada</b>	<ul style="list-style-type: none"> <li>Abra los grifos de agua caliente y fría y asegúrese de que las mangueras están conectadas a los grifos correctos.</li> </ul>
	<b>Los filtros de malla de la válvula de agua están tapados</b>	<ul style="list-style-type: none"> <li>Cierre la fuente de agua y retire las mangueras de conexión de agua de la parte superior trasera de la lavadora. Use un cepillo o mondadientes para limpiar los filtros de malla de la lavadora. Vuelva a conectar las mangueras y abra el agua de nuevo.</li> </ul>
	<b>Agua fresca/fría cuando se selecciona caliente.</b>	<ul style="list-style-type: none"> <li>Esto es normal. PerfectTemp detecta la temperatura del agua y la optimiza para mejores resultados. El agua fría se agrega en forma periódica cuando se selecciona agua caliente.</li> </ul>
	<b>El calentador de agua de la casa no está configurado correctamente</b>	<ul style="list-style-type: none"> <li>Asegúrese de que el calentador esté suministrando agua a 120°F–140°F (48°C–60°C).</li> </ul>
<i>Agua bombeada antes de completarse el ciclo</i>	<b>La puerta está levantada o el ciclo se puso en pausa por más de 24 horas</b>	<ul style="list-style-type: none"> <li>Reconfigure el ciclo.</li> </ul>
<i>El agua no dreña</i>	<b>La manguera de desagüe está doblada o mal conectada</b>	<ul style="list-style-type: none"> <li>Enderece la manguera de desagüe y asegúrese de que la lavadora no esté apoyada sobre ella.</li> <li>La parte superior de la salida del desagüe debe estar a menos de 6 pies (1,8 m) por encima del piso.</li> </ul>
<i>La lavadora se interrumpe durante el ciclo de lavado</i>	<b>Se seleccionó la opción Auto Soak (Remojo Automático)</b>	<ul style="list-style-type: none"> <li>Esto es normal. La lavadora alterna entre agitar y remojar durante estos ciclos para que sus prendas se limpien mejor con menos desgaste.</li> </ul>
<i>La lavadora se interrumpe durante el ciclo de centrifugado</i>	<b>Esto es normal</b>	<ul style="list-style-type: none"> <li>La lavadora puede hacer pausas durante el ciclo de centrifugado para eliminar el agua jabonosa con más eficiencia.</li> </ul>
<i>La lavadora no se llena cuando la tapa se halla abierta.</i>	<b>Esto es normal.</b>	<ul style="list-style-type: none"> <li>La tapa debe estar cerrada para que la lavadora se llene o funcione.</li> </ul>

<b>OPERACIÓN</b>	<b>Causas posibles</b>	<b>Qué hacer</b>
<b>La lavadora no funciona</b>	<b>La lavadora no está enchufada</b>	<ul style="list-style-type: none"> <li>Asegúrese de que el cable esté bien enchufado a un tomacorriente que funcione.</li> </ul>
	<b>La fuente de agua está cerrada</b>	<ul style="list-style-type: none"> <li>Abra por completo los grifos de agua fría y caliente.</li> </ul>
	<b>Los controles no están bien puestos</b>	<ul style="list-style-type: none"> <li>Verifique los controles.</li> </ul>
	<b>La puerta está abierta—una característica de seguridad impide la agitación y centrifugado cuando la puerta está levantada</b>	<ul style="list-style-type: none"> <li>Cierre la puerta y vuelva a iniciar el ciclo desde el comienzo, si es necesario.</li> </ul>
	<b>El disyuntor/fusible está cortado/quemado</b>	<ul style="list-style-type: none"> <li>Verifique el disyuntor/fusibles. Reemplace los fusibles o reajuste el disyuntor. La lavadora debe tener un tomacorriente separado.</li> </ul>
	<b>Hay que reajustar la electrónica</b>	<ul style="list-style-type: none"> <li>Desenchufe la lavadora, espere 2 minutos, vuelva a enchufarla y oprima <b>Start</b>.</li> </ul>
	<b>No se oprimió START</b>	<ul style="list-style-type: none"> <li>Oprima <b>Start</b>.</li> </ul>
<b>Falta el imán de la puerta</b>	<b>Llenado de la unidad</b>	<ul style="list-style-type: none"> <li>Llame a servicio.</li> </ul>
	<b>Esto es normal. El tiempo estimado que queda se actualiza durante el tiempo de llenado.</b>	
<b>No aparece el tiempo en la pantalla</b>		
<b>Movimiento dentro de la máquina cuando se apaga</b>	<b>El mecanismo de conmutación desengancha el motor</b>	<ul style="list-style-type: none"> <li>Cuando la máquina se apaga manualmente, la conmutación desengancha el motor antes de apagarse por completo. Si selevanta la puerta antes de que el motor se desenganche, volverá a funcionar cuando se cierre la puerta.</li> </ul>
<b>El tambor parece suelto libremente</b>	<b>El tambor se mueve o gira .</b>	<ul style="list-style-type: none"> <li>El tambor de la lavadora no cuenta con un freno tradicional. El tambor se mueve libremente. Esto es normal.</li> </ul>
<b>RENDIMIENTO</b>	<b>Causas posibles</b>	<b>Qué hacer</b>
<b>La ropa está demasiado mojada</b>	<b>Ciclo seleccionado incorrecto</b>	<ul style="list-style-type: none"> <li>Asegúrese que el ciclo seleccionado coincida con la carga que esté lavando. Algunas telas se sentirán más húmedas cuando se enjuaguen con agua fría.</li> </ul>
	<b>Carga de lavado desbalanceada</b>	<ul style="list-style-type: none"> <li>Redistribuya la carga en la lavadora y active el ciclo de drenaje y centrifugado.</li> </ul>
<b>Manchas de colores</b>	<b>Uso incorrecto del tejido suavizante</b>	<ul style="list-style-type: none"> <li>Lea las instrucciones en el envase del suavizante y siga las recomendaciones para el uso del dosificador.</li> <li>Verifique que haya seleccionado la opción de suavizante</li> <li>Trate las manchas previamente y vuelva a lavar las prendas.</li> </ul>
	<b>Transferencia de colores</b>	<ul style="list-style-type: none"> <li>Separe las prendas blancas o de colores claros de las de colores oscuros.</li> </ul>
	<b>Cantidad de detergente</b>	<ul style="list-style-type: none"> <li>Asegúrese de seguir las instrucciones del fabricante del detergente.</li> </ul>
<b>Prendas grises o amarillentas</b>	<b>Agua pesada</b>	<ul style="list-style-type: none"> <li>Use un acondicionador de agua como Calgon o instale un suavizador de agua.</li> </ul>
	<b>El agua no está lo suficientemente caliente</b>	<ul style="list-style-type: none"> <li>Asegúrese de que el calentador de agua esté suministrando agua a 120°F–140°F (48°C–60°C).</li> </ul>
	<b>La lavadora está sobrecargada</b>	<ul style="list-style-type: none"> <li>Cargue ropa de forma no excesiva de modo que no supere la fila superior de la canasta de la lavadora. Para un mejor resultado, cargue los ítems alrededor de la parte exterior de la canasta.</li> </ul>
	<b>El detergente no se disuelve</b>	<ul style="list-style-type: none"> <li>Agregue detergente al tambor de la lavadora antes de cargar las prendas.</li> </ul>
	<b>Transferencia de colores</b>	<ul style="list-style-type: none"> <li>Separe las prendas por color. Si la etiqueta de la tela indica lavar separadamente, pueden estar indicados los colores inestables.</li> </ul>
<b>Pelusa o residuos en las prendas</b>	<b>Las prendas son secadas al aire o en el tendedor</b>	<ul style="list-style-type: none"> <li>Si no seca su colada con una secadora, sus prendas pueden retener más pelusa.</li> </ul>
	<b>Separación incorrecta</b>	<ul style="list-style-type: none"> <li>Separe los productores de pelusa de los que la captan.</li> </ul>
	<b>Lavado demasiado prolongado</b>	<ul style="list-style-type: none"> <li>Lave cargas pequeñas por menos tiempo que las más grandes.</li> </ul>
	<b>El detergente no se disuelve</b>	<ul style="list-style-type: none"> <li>Agregue detergente al tambor de la lavadora antes de cargar las prendas.</li> <li>Pruebe un detergente líquido.</li> <li>Use una temperatura del agua más caliente.</li> </ul>
	<b>Sobrecarga</b>	<ul style="list-style-type: none"> <li>Agregue las prendas sin apretar en el tambor de la lavadora. Para un mejor resultado, cargue los ítems alrededor de la parte exterior de la canasta.</li> </ul>
	<b>Uso incorrecto del tejido suavizante</b>	<ul style="list-style-type: none"> <li>Lea las instrucciones en el envase del suavizante y siga las recomendaciones para el uso del dosificador.</li> </ul>

# Antes de llamar para solicitar servicio...



Consejos para la solución de problemas

<b>RENDIMIENTO (cont.)</b>	<b>Causas posibles</b>	<b>Qué hacer</b>
<b>Formación de bolitas</b>	<b>Resultado del desgaste normal de mezclas de algodón y poliéster telas con pelusa</b>	<ul style="list-style-type: none"> <li>Si bien esto no se debe a la lavadora, puede reducir la velocidad del proceso de formación de bolitas lavando las prendas dadas vuelta.</li> </ul>
<i>Enganches, agujeros, desgarros, rasgones o desgaste excesivo</i>	<b>Alfileres, broches, ganchos, botones cortantes, hebillas de cinturón, cierres y objetos cortantes dejados en los bolsillos</b>	<ul style="list-style-type: none"> <li>Cierre broches, ganchos, botones y cierres.</li> <li>Retire los objetos sueltos como alfileres, objetos en los bolsillos y botones cortantes.</li> <li>De vuelta las prendas de punto (que se enganchan fácilmente).</li> </ul>
	<b>Blanqueador con cloro no diluido</b>	<ul style="list-style-type: none"> <li>Vea las instrucciones en el envase del blanqueador para ver la cantidad correcta.</li> <li>No agregue blanqueador sin diluir a la colada ni permita que las prendas entren en contacto con el blanqueador sin diluir.</li> </ul>
	<b>Químicos como el blanqueador para el cabello o tintura, solución para permanente</b>	<ul style="list-style-type: none"> <li>Enjuague las prendas que puedan tener químicos antes de lavarlas.</li> </ul>
<b>Arrugas</b>	<b>Separación incorrecta</b>	<ul style="list-style-type: none"> <li>Evite mezclar las prendas pesadas (como ropa de trabajo) con otras livianas (como blusas).</li> <li>Pruebe con un suavizante.</li> </ul>
	<b>Sobrecarga o nivel de agua incorrecto</b>	<ul style="list-style-type: none"> <li>Agregue las prendas sin apretar en el tambor de la lavadora.</li> </ul>
	<b>Ciclos de lavado y secado incorrectos</b>	<ul style="list-style-type: none"> <li>Haga coincidir la selección del ciclo con el tipo de tela que esté lavando (especialmente para cargas fáciles de limpiar).</li> </ul>
	<b>Lavado repetido en agua demasiado caliente</b>	<ul style="list-style-type: none"> <li>Lave en agua tibia o fría.</li> </ul>
<b>SONIDOS</b>	<b>Causas posibles</b>	<b>Motivo</b>
<i>"Clic metálico"</i>	<b>El mecanismo de conmutación está enganchado o suelto</b>	<ul style="list-style-type: none"> <li>El sistema de transmisión se engancha al inicio de la agitación y se suelta cuando ésta se completa. Esto ocurre varias veces durante el lavado.</li> </ul>
<i>"Silbidos" oscilantes o sonido ligero "clic" durante el agitación</i>	<b>El motor eléctrico revierte la dirección</b>	<ul style="list-style-type: none"> <li>Esta máquina tiene un sistema de transmisión que no usa engranajes. Éste es el sonido que hace el motor al rotar hacia atrás para limpiar la lavada.</li> </ul>
<i>Sonido de agitación corto al final de la agitación</i>	<b>Redistribución de la ropa</b>	<ul style="list-style-type: none"> <li>Al final de la agitación, el motor hace golpes de agitación cortos para distribuir la carga.</li> </ul>
<i>Hace un chasquido cuando el agua deja de llenarse</i>	<b>Relé</b>	<ul style="list-style-type: none"> <li>El relé hace un chasquido cuando se activa. El nivel de agua activa al relé y deja de llenarse.</li> </ul>
<i>Sonido de "clic" detrás el panel de control mientras llena</i>	<b>Válvula de control de la temperatura del agua</b>	<ul style="list-style-type: none"> <li>Dos válvula mezcla el agua fría y la caliente. El "clic" es cuando cualquier válvula se enciende o apaga para elevar o reducir la temperatura de llenado de agua.</li> </ul>
<i>El flujo de agua cambia durante el llenado</i>	<b>Válvula de control de la temperatura del agua</b>	<ul style="list-style-type: none"> <li>Dos válvula mezcla el agua fría y la caliente. El flujo cambia cuando cualquier válvula se enciende o apaga para elevar o reducir la temperatura de llenado de agua.</li> </ul>
<i>El motor "aúlla" o "se mueve" durante el centrifugado</i>	<b>El motor cambie la velocidad durante el ciclo de centrifugado</b>	<ul style="list-style-type: none"> <li>El motor va aumentando la velocidad durante el ciclo de centrifugado. Cuando el centrifugado se completa, se irá deteniendo hasta que pare.</li> </ul>
<i>"Zumbido"</i>	<b>Bomba de desagüe</b>	<ul style="list-style-type: none"> <li>La bomba de desagüe hará un zumbido cuando elimine el agua tras la agitación y continuará hasta que se complete el centrifugado.</li> </ul>
<i>"Gorgoteo"</i>	<b>Bomba de desagüe</b>	<ul style="list-style-type: none"> <li>Cuando la bomba comienza a aspirar aire, hace un gorgoteo. La lavadora comenzará el centrifugado y el sonido continuará hasta que se complete el centrifugado.</li> </ul>
<i>El agua "borbotea"</i>	<b>Esto es normal</b>	<ul style="list-style-type: none"> <li>Esta lavadora utiliza una acción de lavado mediante Infusor™. Resulta normal que el agua borbotee mientras la unidad realiza la agitación, especialmente con cargas pequeñas.</li> </ul>
<i>La lavadora hace ruido</i>	<b>La lavadora está torcida</b>	<ul style="list-style-type: none"> <li>Para nivelar el frente de la lavadora, ajuste las patas de nivelación frontales girando la pata individual en la dirección apropiada para subir o bajar. Para nivelar la parte trasera de la lavadora, levante la parte trasera de la máquina 4" (11 cm) y baje.</li> </ul>
	<b>La varilla de embalaje todavía se encuentra montada en la unidad</b>	<ul style="list-style-type: none"> <li>Para quitar la varilla de embalaje de la lavadora, hale la etiqueta amarilla y retire la varilla conectada desde el lado inferior derecho de la lavadora.</li> </ul>

## Garantía de la lavadora GE.



Todos los servicios de garantía se ofrecen a través de nuestros centros de asistencia técnica o un técnico autorizado de Customer Care®. Para programar servicio, visite la página [GEAppliances.com](http://GEAppliances.com) o llame al **800.GE.CARES** (1.800.432.2737). Cuando llame para solicitar servicio, por favor tenga a mano el número de serie y el número de modelo.

Engrape el recibo aquí.  
Se necesita el comprobante con la fecha de compra original para que la garantía cubra los servicios.

### Por el período de: Reemplazaremos:

#### Un año

De la fecha de la compra original

Cualquier pieza especificada de fábrica de la lavadora que falle debido a un defecto de los materiales o la mano de obra. Durante esta **garantía limitada de un año**, también ofrecemos, **en forma gratuita**, toda la mano de obra y los costos de servicio para reemplazar la pieza defectuosa.

### Lo que no está cubierto:

- Viajes del personal de servicio a su casa para enseñarle cómo usar su producto.
- Instalación, entrega o mantenimiento inapropiada.
- Fallas del producto si es maltratado, mal usado, o usado para un propósito diferente del que se creó o si es usado para usos comerciales.
- Cambio de los fusibles de su casa o reajuste del circuito de interruptores.
- Productos sin defectos o rotos, o los cuales se encuentran funcionando como se indica en el Manual del propietario.
- Daños al producto causados por accidentes, incendios, inundaciones o actos de la naturaleza.
- Daños imprevistos resultantes causados por posibles defectos con este electrodoméstico.
- Defectos o daños debido a la puesta en funcionamiento a temperaturas de congelación.
- Daños causados después del envío.
- Producto no accesible para facilitar el servicio requerido.

**EXCLUSIÓN DE GARANTÍAS IMPLÍCITAS**—Su único y exclusivo derecho es la reparación del producto, tal y como se indica en esta Garantía limitada. Cualquier garantía implícita, incluyendo las garantías implícitas de comerciabilidad o adecuación para un fin determinado, están limitadas a un año o el período de tiempo más breve permitido por la ley.

Esta garantía se extiende al comprador original y a cualquier propietario subsecuente para productos comprados para uso doméstico dentro Estados Unidos. Si el producto está situado en un área que no dispone de servicio por parte de un proveedor de servicio autorizado de GE, podría tener que hacerse cargo de los costes de envío o bien podría solicitarse que lleve el producto a un centro de servicio de GE autorizado para realizar la reparación. En Alaska, la garantía excluye el costo de envío o las visitas de servicio a su casa.

Si necesita solicitar piezas de repuesto, le recomendamos que utilice sólo las piezas de GE especificadas de fábrica. Estas piezas están diseñadas para funcionar con su aparato y se encuentran fabricadas y probadas para cumplir con las especificaciones de GE.

Algunos estados no permiten la exclusión o limitación de daños imprevistos. Esta garantía le da sus derechos legales específicos, y es posible que usted tenga otros derechos legales que varían de estado a estado. Para informarse de cuáles son sus derechos legales, consulte a su oficina de asuntos del consumidor local o estatal o póngase en contacto con la Oficina de su Procurador General.

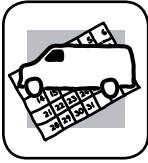
Garante: General Electric Company. Louisville, KY 40225



### *Página Web de GE Appliances*

*GEAppliances.com*

¿Tiene alguna pregunta sobre su electrodoméstico? ¡Pruebe la página Web de GE Appliances 24 horas al día, cualquier día del año! Para mayor conveniencia y servicio más rápido, ya puede descargar los Manuales de los Propietarios, pedir piezas o incluso hacer una cita en línea para que vengan a realizar una reparación.



### *Solicite una reparación*

*GEAppliances.com*

El servicio de expertos GE está a tan sólo un paso de su puerta. ¡Entre en línea y solicite su reparación cuando le venga bien al día cualquier día del año! O llame al 800.GE.CARES (800.432.2737) durante horas normales de oficina.



### *Real Life Design Studio (Estudio de diseño para la vida real)*

*GEAppliances.com*

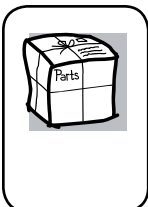
GE apoya el concepto de Diseño Universal—productos, servicios y ambientes que pueden usar gente de todas las edades, tamaños y capacidades. Reconocemos la necesidad de diseñar para una gran gama de habilidades y dificultades físicas y mentales. Para más detalles sobre las aplicaciones de GE Diseño Universal, incluyendo ideas de diseño para la cocina para personas con discapacidades, mire nuestra página Web hoy mismo. Para personas con dificultades auditivas, favor de llamar al 800.TDD.GEAC (800.833.4322).



### *Garantías ampliadas*

*GEAppliances.com*

Compre una garantía ampliada y obtenga detalles sobre descuentos especiales disponibles mientras su garantía está aún activa. Puede comprarla en línea en cualquier momento, o llamar al 800.626.2224 durante horas normales de oficina. GE Consumer Home Services estará aún ahí cuando su garantía termine.



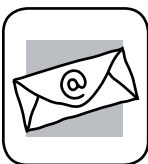
### *Piezas y accesorios*

*GEAppliances.com*

Aquellos individuos con la calificación necesaria para reparar sus propios electrodomésticos pueden pedir que se les manden las piezas o accesorios directamente a sus hogares (aceptamos las tarjetas VISA, MasterCard y Discover). Haga su pedido en línea hoy, 24 horas cada día o llamar por teléfono al 800.626.2002 durante horas normales de oficina.

Si necesita solicitar piezas de repuesto, le recomendamos que utilice sólo las piezas de GE especificadas de fábrica. Estas piezas están diseñadas para funcionar con su aparato y se encuentran fabricadas y probadas para cumplir con las especificaciones de GE.

*Las instrucciones descritas en este manual cubren los procedimientos a seguir por cualquier usuario. Cualquier otra reparación debería, por regla general, referirse a personal calificado autorizado. Debe ejercerse precaución ya que las reparaciones incorrectas pueden causar condiciones de funcionamiento inseguras.*



### *Póngase en contacto con nosotros*

*GEAppliances.com*

Si no está satisfecho con el servicio que recibe de GE, póngase en contacto con nosotros en nuestra página Web indicando todos los detalles así como su número de teléfono o escribanos a:

General Manager, Customer Relations  
GE Appliances, Appliance Park  
Louisville, KY 40225



### *Registre su electrodoméstico*

*GEAppliances.com*

**¡Registre su nuevo electrodoméstico en línea—cuando usted prefiera!** El registrar su producto a tiempo le proporcionará, si surgiera la necesidad, una mejor comunicación y un servicio más rápido bajo los términos de su garantía. También puede enviar su tarjeta de registro pre-impresa que se incluye en el material de embalaje.