

# FRIGIDAIRE® Installation Instructions\* for Multi-Door Freezer/Refrigerator

\*Please refer to your Use & Care Guide for more details.

## WARNING

To avoid electric shock, which can cause death or severe personal injury, do not connect your refrigerator to an electrical power source until you have completed Step 2 of these instructions.

## NOTE

If you need to remove the doors to get your refrigerator into the house, please refer to Section 3: "Door Removal", or, for more detailed instructions, "Removing Doors" in the Use & Care Guide. These installation instructions are provided only as a possible customer option. Frigidaire recommends that you use a service or kitchen contracting professional to install your refrigerator.

## IMPORTANT

If you are installing your refrigerator without connecting it to a water supply, make sure the ice maker's power switch is turned Off (see the Use & Care Guide for more details).

## CAUTION

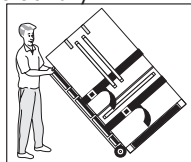
Shifting the refrigerator from side to side may damage flooring.

## 1 Preparing For Installation

Be sure to coordinate site preparation and installation with your kitchen contractor.

Include these minimum guidelines in your site preparation:

- Choose a place near a grounded electrical outlet.
- Do not use an extension cord or an adapter plug.
- Avoid direct sunlight and close proximity to a range, dishwasher or other heat source.
- Floor should be level and able to support a fully loaded refrigerator.
- The refrigerator's Ice Dispenser requires water supply access.
- Plan for easy access to counter tops when removing food.
- For complete access to drawers and freezer baskets, doors must be able to fully open.
- Load refrigerator from side of cabinet only.
- Do not run retaining straps over handles nor overtighten straps.
- Never use refrigerator handles to move the refrigerator.



## NOTE

Please call 1-800-374-4432 if you need assistance with this installation.

## CAUTION

Room temperatures below 55°F (13°C) or above 110°F (43°C) will impair cooling ability of your refrigerator's compressor.

Allow the following clearances for ease of installation, proper air circulation, and plumbing and electrical connections: Sides & Top: 3/8 inch / Rear: 1 inch

## 2 Connect Water Supply

Before Installing The Water Supply Line, You Will Need:

- Basic Tools: adjustable wrench, flat-blade screwdriver, and Phillips™ screwdriver.
- Access to a household cold water line with water pressure between 30 and 100 psi. A water supply line made of 1/4 inch (6 mm) OD, copper or braided, flexible stainless steel tubing. To determine the length of tubing needed, measure the distance from the ice maker inlet valve at the back of the refrigerator to your cold water pipe. Then add approximately 7 feet, so the refrigerator can be moved out for cleaning.
- A shutoff valve to connect the water supply line to your household water system. DO NOT use a self-piercing type shutoff valve.
- A compression nut and ferrule (sleeve) for connecting a copper water supply line to the ice maker inlet valve.

## WARNING

To avoid electric shock, which can cause death or severe personal injury, disconnect the refrigerator from electrical power before connecting a water supply line to the refrigerator.

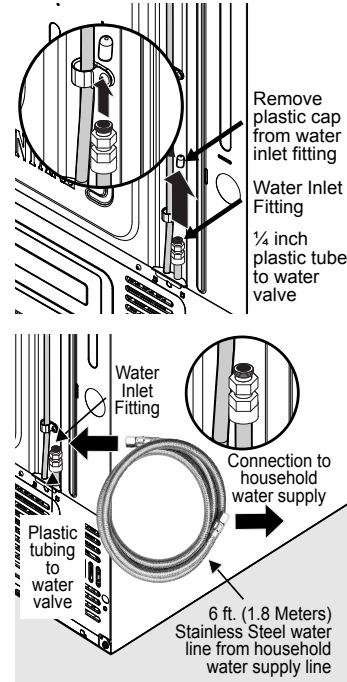
## CAUTION

To Avoid Property Damage:

- Copper or Stainless Steel braided, flexible tubing is recommended for the water supply line. Water supply tubing made of 1/4 inch (6 mm) plastic is not recommended to be used. Plastic tubing greatly increases the potential for water leaks, and the manufacturer will not be responsible for any damage if plastic tubing is used for the supply line.
- DO NOT reuse compression fitting or use thread seal tape.
- DO NOT install water supply tubing in areas where temperatures fall below freezing.
- Chemicals from a malfunctioning softener can damage the ice maker. If the ice maker is connected to soft water, ensure that the softener is maintained and working properly.

## To Connect Water Supply Line To Ice Maker Inlet Valve

1. Disconnect refrigerator from electrical power source.
2. Place end of water supply line into sink or bucket. Turn ON water supply and flush supply line until water is clear. Turn OFF water supply at shutoff valve.
3. Remove plastic cap from water inlet fitting and discard cap.
4. If using (recommended) stainless steel braided tubing - the nut and ferrule are already assembled on the tubing. Slide compression nut onto water inlet fitting and finger tighten.
5. Using two adjustable wrenches (one to hold the household water line nut and the other to hold the water inlet fitting nut), tighten a half turn with wrench. DO NOT over tighten.
6. Turn ON water supply at shutoff valve and tighten any connections that leak.
7. Reconnect refrigerator to electrical power source.
8. Ensure ice maker is turned ON.
9. Purge air from Ice & Water Dispenser System.



## NOTE

Check with local building authority for recommendations on water lines and associated materials prior to installing refrigerator. Depending on local/state building codes, Frigidaire recommends for homes with existing valves its **Smart Choice®** water line kit 5304437642 with a 6 ft. (1.8 meters) Stainless Steel Water Line. Please refer to [www.frigidaire.com/Filters-Accessories/Refrigerator-Accessories/](http://www.frigidaire.com/Filters-Accessories/Refrigerator-Accessories/) for more information.

## 3 Door Removal

### WARNING

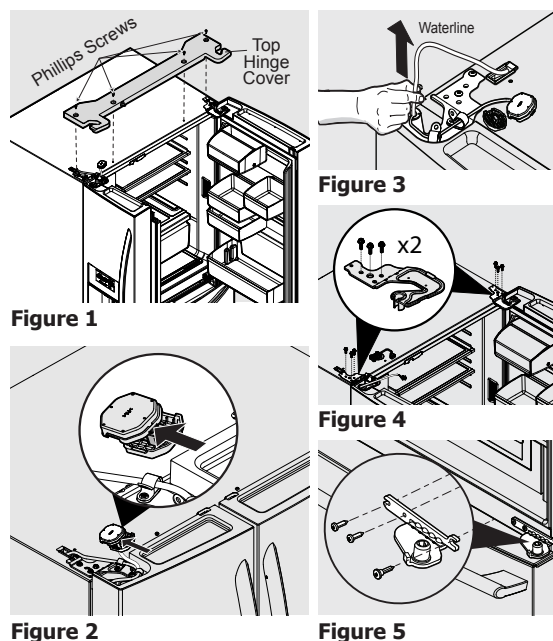
Turn off power to refrigerator, by unplugging the power cord from the wall outlet.

### IMPORTANT

Open the refrigerator doors to a 90° angle before removing or installing the doors on the lower hinges.

### Removing the Doors:

1. Remove screws from top hinge cover and lift up. See Figure 1.
2. Disconnect electrical harness running from door to hinge cover. See Figure 2.
3. Pull up on water line gently to remove from door. See Figure 3.
4. Remove three 8mm bolts from both top hinges. See Figure 4. Lift doors up off lower hinges and carefully set aside.
5. To gain access to lower hinge, drawer will need to be extended. Unscrew the three lower hinge screws and slide the hinge inwards. See Figure 5.



## NOTE

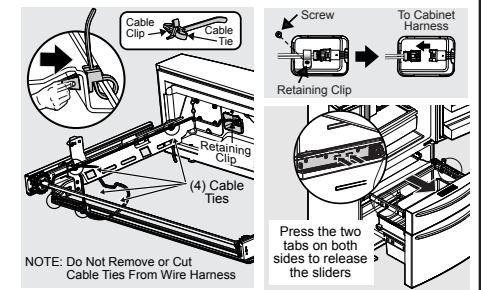
Approximately four feet of water tube will be pulled from the refrigerator door. Use care while pulling the water tube from the door to be sure that the tube does not kink.

To reinstall the doors: See Use & Care guide for details.

DO NOT REMOVE this label until the refrigerator has been leveled. Please follow all instructions for leveling your refrigerator.

## 4 Removing Custom-Flex™ Temp Drawer

1. Fully open drawer and remove basket.
2. Unsnap the four cable ties by pressing clip sides together and pushing through opening.
3. Remove screw and retaining clip and disconnect the harness.
4. Inside the cabinet, press the two tabs on both sides to release the sliders. Remove the drawer with brackets and sliders.



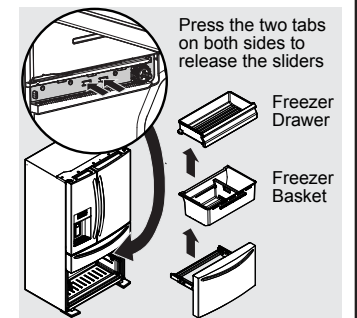
To reinstall the Custom-Flex™ temp drawer: See Use & Care guide for details.

## 5 Removing Freezer Drawer

### CAUTION

Drawer is heavy. Use caution when lifting.

1. Open drawer and fully extend.
2. Remove the freezer drawer.
3. Remove the freezer basket.
4. Inside the cabinet, press the two tabs on both sides to release the sliders.
5. Remove the drawer with brackets and sliders.



To reinstall the freezer drawer: See Use & Care guide for details.

## 6 Level Refrigerator & Refrigerator Door Alignment

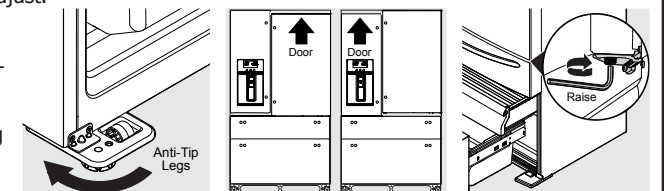
### Final Positioning of Refrigerator:

- All four corners of cabinet must rest firmly on floor.
- The front should be slightly elevated to ensure that doors close and seal properly.
- Doors should align with each other and be level.

Most of these conditions can be met by raising or lowering the adjustable front rollers.

### To level the cabinet using the anti-tip legs:

1. Slightly open freezer drawer.
2. Lower anti-tip legs until they are both touching the floor. Use a pair of pliers to adjust.
  - To raise: turn leg clockwise.
  - To lower: turn leg counterclockwise.
3. Ensure both doors are bind-free with their seals touching the cabinet on all four sides and that cabinet is stable.



### To make final door height adjustments:

1. Open Custom-Flex Temp drawer to make lower hinge visible.
2. Insert 6mm Allen™ wrench into the shaft of the lower hinge.
  - To lower unit: turn adjustment screw clockwise.
  - To raise unit: turn adjustment screw counterclockwise.

## 7 Remove Internal Shipping Materials

Frigidaire uses packing foam and tape to secure the internal parts of your refrigerator for shipping. Once the refrigerator is in position, you can remove this material.

### What's Next?

- Congratulations! You are ready to begin enjoying your new Frigidaire refrigerator.
- For important safety instructions and to learn how to operate your refrigerator, please read the entire Use & Care Guide.
  - You may want to start with the "Normal Operating Sights & Sounds" section of the Guide to learn what to expect during typical operation.
  - Please register your product. You can register online at [www.frigidaire.com](http://www.frigidaire.com) or you can simply send in the Registration Card.

## 8 Installation Check List

### Doors

- Handles are secure and tight
- Door seals completely to cabinet on all sides
- Fresh food doors are level

### Leveling

- Refrigerator is level, side to side and tilted 1/4 inch (6 mm) front to back
- Cabinet is sitting solid on all corners

### Electrical Power

- House power turned on
- Refrigerator plugged in

### Ice Maker

- House water supply connected to refrigerator
- No water leaks present at all connections
- Ice Maker is turned ON.

### Final Checks

- Shipping material removed
- Fresh Food and Freezer temperatures set

If you are not satisfied with the installation of your refrigerator, please contact the store where you purchased it or call 1-800-374-4432 for assistance.

# FRIGIDAIRE® Instrucciones de instalación\* del congelador/frigorífico de dos puertas

\*Consulte la Guía de uso y cuidado para obtener más detalles.

NO RETIRE esta etiqueta hasta haber nivelado el refrigerador. Por favor siga todas las instrucciones de nivelación del refrigerador.

## ⚠️ ADVERTENCIA

Para evitar choques eléctricos, los cuales pueden causar la muerte o lesiones graves, no conecte el refrigerador al suministro eléctrico hasta haber completado el paso 2 de estas instrucciones.

## 📌 NOTA

Si tiene que retirar las puertas para meter el frigorífico en la casa, consulte la sección 3: "Desinstalación de las puertas", o, para obtener instrucciones más detalladas, "Desinstalación de puertas" en la Guía de uso y cuidado. Estas instrucciones de instalación se ofrecen sólo como una opción adicional para el consumidor. Electrolux recomienda contratar a un técnico profesional de servicio o de de instalación de cocinas para instalar el refrigerador.

## ➡️ IMPORTANTE

Si va a instalar el refrigerador sin conectarlo al suministro de agua, asegúrese de que el interruptor del fabricante de hielo esté apagado (consulte la Guía de uso y cuidado para obtener más detalles).

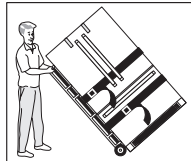
## ⚠️ PRECAUCIÓN

Si mueve el refrigerador de lado a lado, puede dañar el revestimiento del piso.

## 1 Preparación para la instalación

Asegúrese de coordinar la preparación del lugar de instalación y la instalación misma con su contratista. Incluya estas pautas mínimas para la preparación del sitio de instalación:

- Elija un lugar que se encuentre próximo a un tomacorriente con conexión a tierra.
- No use un cable de extensión ni un adaptador.
- Evite la luz solar directa y la proximidad a una estufa, lavavajillas o cualquier otra fuente de calor.
- El piso debe estar nivelado y debe poder soportar la carga de un refrigerador lleno.
- El distribuidor de hielo del refrigerador requiere acceso al suministro de agua.
- Planifique un fácil acceso a los mostradores para cuando retire los alimentos del refrigerador.
- Para obtener acceso completo a los cajones del refrigerador y a las cestas del congelador, las puertas deben poder abrirse completamente.
- Levante el refrigerador por el costado solamente.
- No coloque los amarres de seguridad sobre las manijas y no los apriete demasiado.
- Nunca use las manijas del refrigerador para moverlo.



## 📌 NOTA

Llame al 1-800-374-4432 si necesita ayuda con la instalación.

## ⚠️ PRECAUCIÓN

Temperaturas ambiente menores de 55°F (13°C) o superiores a los 110°F (43°C) impedirán la capacidad de enfriamiento del compresor del refrigerador.

Deje los siguientes espacios libres para facilitar la instalación del refrigerador, la circulación adecuada del aire y las conexiones eléctricas y de plomería: Costados y parte superior: 3/8" / Parte trasera: 1"

## 2 Conecte el suministro de agua

Para instalar la tubería de suministro de agua se necesita lo siguiente:

- Herramientas llave ajustable, destornillador plano y destornillador Phillips<sup>®</sup>.
- Acceso a una tubería de agua fría de la vivienda con presión entre 30 y 100 psi.
- Una tubería de cobre o de acero inoxidable para suministro de agua de (1/4" / 6 mm) de diámetro externo. Para determinar la longitud necesaria de la tubería, mida la distancia desde la válvula de admisión del fabricante de hielo (en la parte trasera del refrigerador) hasta la tubería de agua fría. Luego agregue aproximadamente 7 pies de tubería para poder sacar el refrigerador para la limpieza.
- Una válvula de cierre para conectar la tubería de suministro de agua al sistema de tuberías de su vivienda. NO use una válvula de asiento autopercutor de cierre.
- Una tuerca de compresión y una guarnición (manguito) para conectar la tubería de cobre de suministro de agua a la válvula de admisión del fabricante de hielo.

## ⚠️ ADVERTENCIA

Para evitar choques eléctricos, los cuales pueden causar la muerte o lesiones graves, desconecte el refrigerador del suministro eléctrico antes de conectar una tubería de suministro de agua al refrigerador.

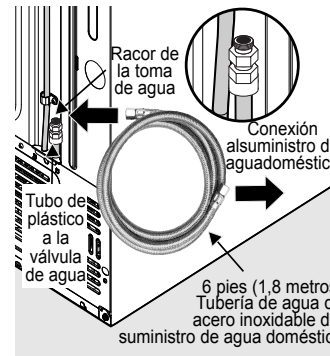
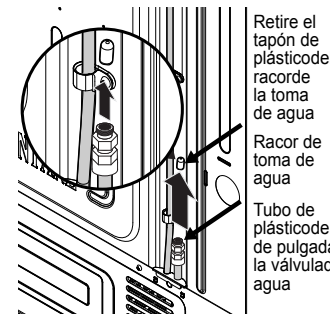
## ⚠️ PRECAUCIÓN

Para evitar daños a la propiedad:

- Se recomienda el uso de tuberías tejidas de cobre o de acero inoxidable para el suministro de agua. No se recomienda el uso de tuberías de suministro de agua de plástico de (1/4" / 6 mm). Las tuberías de plástico aumentan la posibilidad de escapes de agua, por lo que el fabricante no se hará responsable por ningún daño si las utiliza para el suministro.
- No vuelva a utilizar los accesorios de compresión ni utilice cinta para sellar roscas.
- NO instale la tubería de suministro de agua en áreas donde las temperaturas puedan llegar a estar por debajo de los 32°F (0°C).
- Las sustancias químicas provenientes de un suavizador de agua defectuoso pueden dañar el fabricante de hielo. Si el fabricante de hielo está conectado a un suavizador de agua, asegúrese de que se le dé mantenimiento y que funcione correctamente.

## Para conectar la tubería de suministro de agua con la válvula de admisión del fabricante de hielo

1. Desconecte el frigorífico de la corriente eléctrica.
2. Coloque el extremo de la toma de agua en el fregadero o un caldero. Abra la entrada de agua y deságüe la tubería de entrada hasta que el agua salga limpia. Cierre la entrada de agua en la válvula de desconexión.
3. Quite el tapón de plástico del racor de la toma de agua y deséchelo.
4. Si utiliza tubo de acero inoxidable trenzado (recomendado), la tuerca y el manguito ya van montados en la tubería. Deslice la tuerca de compresión en el racor de la toma de agua y apriétela con los dedos.
5. Con dos llaves inglesas (una para retener la tuerca del tubo de agua doméstica y la otra para sujetar la tuerca del racor de la toma), apriete media vuelta. NO apriete excesivamente.
6. Abra la válvula de desconexión y apriete las conexiones que tengan pérdidas.
7. Vuelva a conectar el frigorífico a la corriente eléctrica.
8. Asegúrese de que el dispensador de hielo está encendido.
9. Purgue el aire del sistema dispensador de hielo y agua.



## 📌 NOTA

Consulte las normas de urbanismo locales sobre conducción de agua y materiales relacionados antes de instalar el frigorífico. Dependiendo de los códigos de construcción locales o estatales, Frigidaire recomienda para viviendas con válvulas ya instaladas el kit de tuberías Smart Choice<sup>®</sup> 5304437642 con una tubería de acero inoxidable para agua de 6 pies (1,8 metros). Encontrará más información en [www.frigidaire.com/Filters-Accessories/Refrigerator-Accessories/](http://www.frigidaire.com/Filters-Accessories/Refrigerator-Accessories/).

## 3 Desinstalación de las puertas

Para desinstalar las puertas:

## ⚠️ ADVERTENCIA

Corte el suministro eléctrico del frigorífico desconectando el cable de alimentación del enchufe en la pared.

## ➡️ IMPORTANTE

Abra las puertas del frigorífico hasta un ángulo de 90° antes de retirarlas o de volver a colocarlas sobre las bisagras inferiores.

Para desinstalar las puertas:

1. Quite los tornillos de la cubierta de bisagra superior y levante hacia arriba. Figura 1.
2. Desconecte el mazo de cables eléctricos que va desde la puerta hasta la cubierta de la bisagra. Figura 2.
3. Tire con cuidado hacia arriba de la tubería de agua para separarla de la puerta. Figura 3.
4. Quite tres pernos de 8 mm de ambas bisagras superiores. Figura 4. Levante las puertas de las bisagras superiores y colóquelas a un lado con cuidado.
5. Para acceder a la bisagra inferior deberá sacar el cajón. Desatornille los tres tornillos de la bisagra inferior y deslice la bisagra hacia dentro. Figura 5.

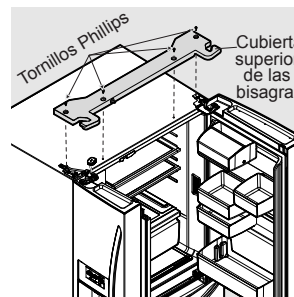


Figura 1

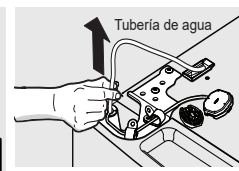


Figura 3

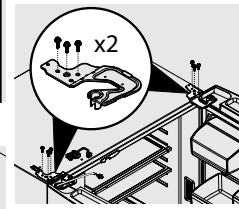


Figura 4

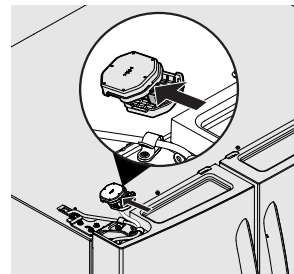


Figura 2

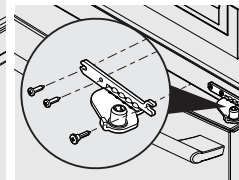


Figura 5

## 📌 NOTA

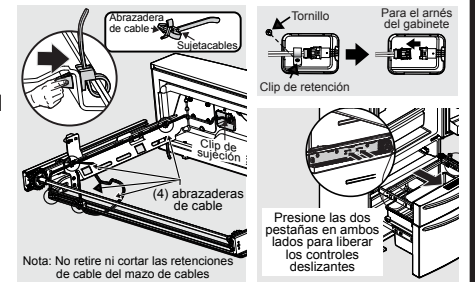
Deberán sacarse alrededor de cuatro pies de tubo de agua de la puerta de frigorífico. Tome precauciones al sacar el tubo de agua de la puerta para comprobar que no se le retuerza.

Para volver a colocar las puertas: Para más información, consulte la Guía de uso y mantenimiento.

## 4 Cómo sacar el cajón de temperatura Custom-Flex™

1. Abra completamente el cajón y saque el cesto del cajón.
2. Suelte las 4 presillas de cables apretando los laterales y haciéndolos pasar por la abertura.
3. Quite el tornillo y el clip de retención y desconecte el mazo de cables.
4. En el interior del armario, presione las pestañas a ambos lados para soltar las guías. Saque el cajón con los soportes y las guías.

Para volver a colocar el cajón de temperatura Custom-Flex™: Para más información, consulte la Guía de uso y mantenimiento.



Nota: No retire ni cortar las retenciones de cable del mazo de cables.

## 5 Extracción de cajón congelador

## ⚠️ PRECAUCIÓN

El cajón es pesado. Tome precauciones al levantarlo.

1. Abra el cajón completamente hacia fuera.
2. Saque el cajón del congelador.
3. Retire el cesto del congelador.
4. En el interior del armario, presione las pestañas a ambos lados para soltar las varillas.
5. Saque el cajón con soportes y varillas.

Para volver a colocar el cajón del congelador: Para más información, consulte la Guía de uso y mantenimiento.



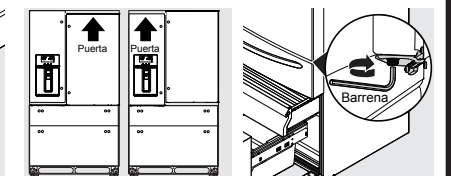
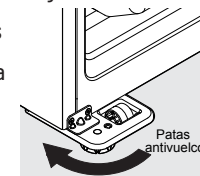
## 6 Nivelación del mueble y alineamiento de la puerta del frigorífico

Colocación final del frigorífico:

- Las cuatro esquinas del mueble deben estar firmemente asentadas sobre el suelo.
  - El frontal deberá estar ligeramente elevado para que las puertas queden perfectamente cerradas.
  - Las puertas deben alinearse entre sí y estar niveladas.
- La mayoría de estos requisitos se pueden cumplir subiendo o bajando las patas antivuelco ajustables.

Para nivelar el mueble usando las patas antivuelco delanteras:

1. Abra ligeramente el cajón del congelador.
2. Baje las patas antivuelco hasta que ambas toquen el suelo. Utilice unos alicates para ajustarlas.
3. Asegúrese de que ninguna de las puertas tenga picos y sus



## 7 Remove material de empaque

Frigidaire utiliza cinta y espuma de embalaje para asegurar las piezas internas de su refrigerador para el envío. Una vez que el refrigerador se encuentre en su posición, puede retirar este material.

¿Cuál es el próximo paso?

¡Felicitaciones! Ya está listo para disfrutar de su nuevo refrigerador Frigidaire.

- Para obtener instrucciones importantes de seguridad y aprender a usar el refrigerador, lea la Guía de uso y cuidado en su totalidad.
- Puede comenzar con la sección "Sonidos y señales normales de funcionamiento" de la guía para aprender sobre el funcionamiento normal del electrodoméstico.
- Registre el producto. Puede registrar su producto por Internet en [www.frigidaire.com](http://www.frigidaire.com) o enviando la tarjeta de registro.

## 8 Lista de verificación de la instalación

**Puertas**

- Las manijas están firmemente instaladas
- La puerta se cierra bien contra el refrigerador en todos los lados
- Las puertas del refrigerador están niveladas

**Nivelación**

- El refrigerador está nivelado de un lado a otro e inclinado 1/4 del frente hacia atrás
- El refrigerador descansa firmemente sobre sus cuatro esquinas

**Suministro eléctrico**

- El suministro eléctrico del hogar está activado
- El refrigerador está enchufado

**Fabricador de hielo**

- El suministro de agua está conectado al refrigerador
- No hay goteos en ninguna de las conexiones
- El fabricante de hielo está ENCENDIDO

**Inspección final**

- Material de empaque removido
- Temperaturas del refrigerador y congelador programadas

Si no está satisfecho con la instalación de su refrigerador, póngase en contacto con la tienda donde lo adquirió o llame al 1-800-374-4432 para obtener asistencia.

P/N: A14480401

