

Quickstart

Note:

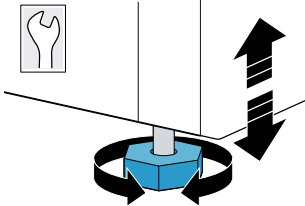
For important safety instructions, information on installation, use and maintenance of the appliance, please refer to the entire user manual.

1 First steps

1. Remove information material, adhesive tape and protective foil.
2. Remove the power cord and the equipment package from the appliance.
3. Clean the appliance.
4. Roll appliance to its final location.

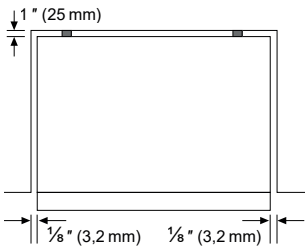
2 Aligning the appliance

1. Using a wrench, screw down both height adjustable feet, so that they firmly touch the floor.
2. Adjust each separately, so that the appliance is also aligned and straight.
3. Use a level to confirm.



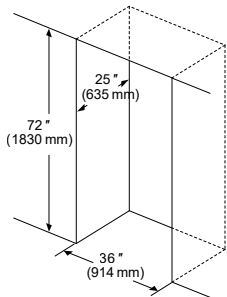
3 Minimum clearances

- Leave a clearance of 1/2" (12.7 mm) above the appliance. Observe minimum clearances as follows:



4 Niche dimensions

- If you install the appliance in a niche, adhere to the following dimensions:

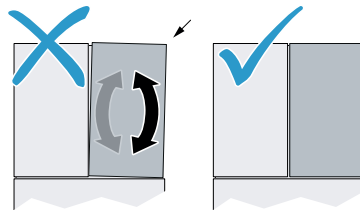


5 Installing the equipment

- Install the loose equipment parts as shown in the appliance overview picture.

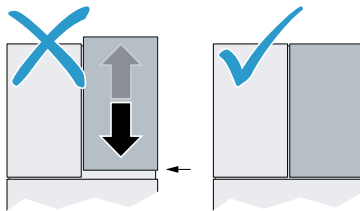
→ refer to "Getting to know your appliance" in the user manual, page 14

6 Align the vertical gap between the doors



→ refer to "Installing the appliance" in the user manual, page 8

7 Align the horizontal gap between the doors



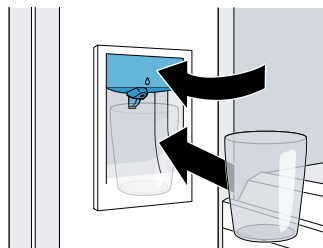
→ refer to "Installing the appliance" in the user manual, page 9

8 Water and electrical connection

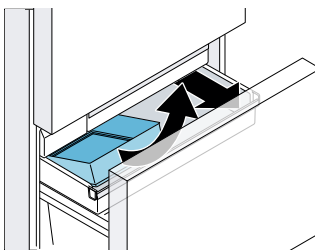
- Connect water supply on the rear of the appliance.
- Insert the power cord plug on the rear of the appliance and into an outlet.

9 Purge the water system

1. Hold the glass under the water dispenser.
2. Push the glass upwards against the dispenser lever or press button and dispense water for 5 minutes, approximately 3 gallons.

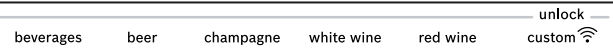


3. Discard the ice produced within the first 24 hours. If ice cube production is switched on, the ice maker button lights up.



Helpful Hints

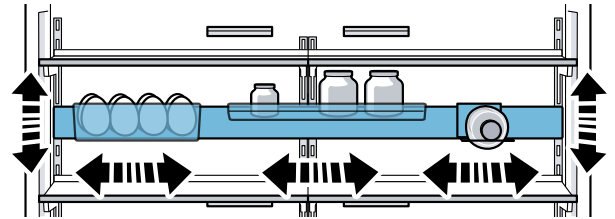
A Setting bottle storage compartment



→ refer to "Bottle storage compartment controls" in the user manual, page 16

1. Press any button on the cool-fresh compartment controls.
2. Press and hold the **unlock** button of the cool-fresh compartment controls, until the light bar lights up completely.
3. Press your desired **storage setting** button.

B Equipment Bar



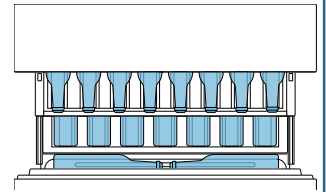
- You can adjust the equipment bar vertically and move the bin (hanging), shelf (hanging) and bottle shelf (hanging) sideways.

C Loading bottles

- Bottle shelf (bottom): up to 7 bottles
- Bottle shelf (top): up to 8 bottles
- Bottle shelf (front): up to 2 bottles

Note:

Not all bottle sizes can be stored. To create storage space for larger bottles, take out the bottle shelf (top).



D Lighting customization



1. Press **menu** button.
2. Press **light settings** button.
3. Press Settings button repeatedly until the settings display shows the desired brightness level.

Note:

0 = lighting off
1 = minimum brightness
5 = maximum brightness

E Cleaning your appliance

- Clean the appliance with a soft cloth, lukewarm water and a little pH-neutral cleaning liquid.

Note:

Never use stainless steel cleaners on the exterior of the appliance.

F Connect your appliance

1. Download the **Home Connect (America)** app.
2. Scan the **QR code** and follow the instructions in the app.



Démarrage rapide

Remarque :

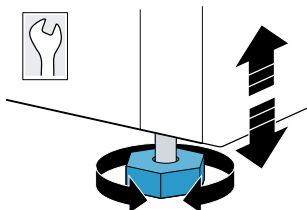
Pour obtenir des consignes de sécurité importantes et de l'information sur l'installation, l'utilisation et l'entretien de l'appareil, veuillez consulter le guide d'utilisation complet.

1 Premières étapes

1. Retirez la documentation d'information, le ruban adhésif et le film protecteur.
2. Retirez le cordon d'alimentation et la trousse d'équipement de l'appareil.
3. Nettoyez l'appareil.
4. Faites rouler l'appareil à son emplacement final.

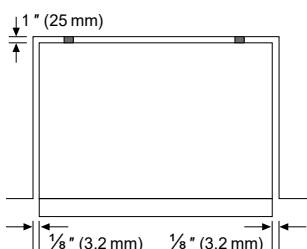
2 Alignement de l'appareil

1. À l'aide d'une clé, vissez les deux pieds de réglage de la hauteur de manière à ce qu'ils touchent bien le sol.
2. Réglez chaque pied séparément, de façon à ce que l'appareil soit aussi aligné et droit.
3. Confirmez à l'aide d'un niveau.



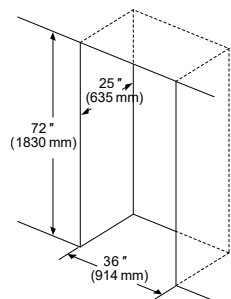
3 Interstices minimum

- Prévoyez un écart de 1/2 po (12,7 mm) au-dessus de l'appareil. Respectez les distances minimales suivantes :



4 Dimensions de niche

- Si vous installez l'appareil dans une niche, observez les dimensions suivantes :

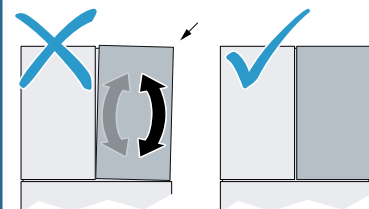


5 Installation de l'équipement

- Installez les pièces détachées, comme le montre l'image d'aperçu de l'appareil.

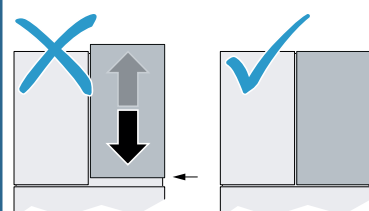
→ consultez la rubrique de familiarisation avec l'appareil à la page 46 du guide d'utilisation

6 Alignement de l'espace vertical entre les portes



→ consultez la rubrique relative à l'installation de l'appareil à la page 40 du guide d'utilisation

7 Alignement de l'espace horizontal entre les portes



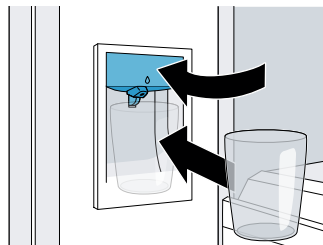
→ consultez la rubrique relative à l'installation de l'appareil à la page 41 du guide d'utilisation

8 Raccordement d'eau et d'électricité

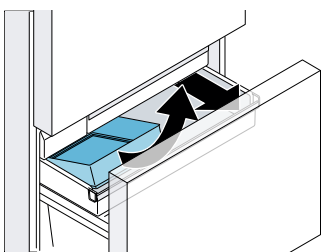
- Raccordez l'alimentation en eau à l'arrière de l'appareil.
- Branchez le cordon d'alimentation à l'arrière de l'appareil et dans une prise de courant.

9 Purge du réseau d'eau

1. Tenez un verre sous le distributeur d'eau.
2. Poussez le verre vers le haut, contre le levier du distributeur ou appuyez sur le bouton et versez de l'eau pendant 5 minutes, soit environ 3 gallons.

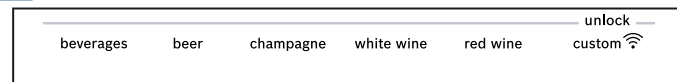


3. Jetez tous les glaçons produits durant les 24 premières heures. La touche s'allume lorsque la production de glaçons est lancée.



Conseils utiles

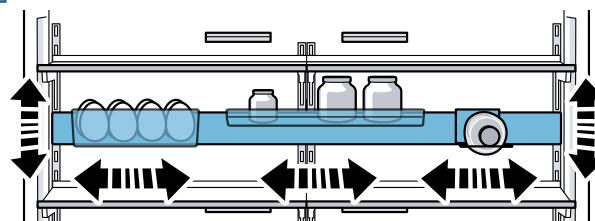
A Réglage du compartiment à bouteilles



→ consultez la rubrique relative aux réglages du compartiment à bouteilles à la page 48 du guide d'utilisation

1. Appuyez sur n'importe quel bouton de réglage du compartiment à bouteilles.
2. Maintenez enfoncé le bouton **unlock** des réglages du compartiment à bouteilles jusqu'à ce que la barre lumineuse s'allume complètement.
3. Appuyez sur le bouton de **réglage de rangement** souhaité.

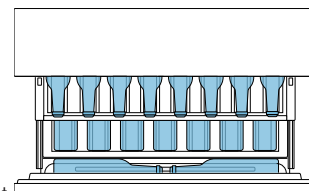
B Barre de rangement



- Vous pouvez régler la barre de rangement à la verticale et déplacer le bac (suspendu), la tablette (suspendue) et la tablette à bouteilles (suspendue) latéralement.

C Rangement des bouteilles

- Clayette à bouteilles (dessous) : jusqu'à 7 bouteilles
- Clayette à bouteilles (dessus) : jusqu'à 8 bouteilles
- Clayette à bouteilles (devant) : jusqu'à 2 bouteilles



Note:

Le compartiment à bouteilles ne convient pas à toutes les tailles de bouteilles. Pour faire de la place aux plus grosses bouteilles, retirez la clayette à bouteilles (supérieure).

D Personnalisation de l'éclairage



1. Appuyez sur le bouton **menu**.
2. Appuyez sur le bouton de **light settings**.
3. Appuyez sur le bouton de réglage à plusieurs reprises jusqu'à ce que luminosité désiré.

Remarque :

- 0 = éclairage désactivé
- 1 = luminosité minimale
- 5 = luminosité maximale

E Nettoyage de l'appareil

- Nettoyez l'appareil à l'aide d'un chiffon doux, de l'eau tiède et un peu nettoyant liquide à pH neutre.

Remarque :

N'utilisez jamais de nettoyant pour acier inoxydable à l'extérieur de l'appareil.

F Branchement de l'appareil

1. Téléchargez l'application **Home Connect (Amérique)**.
2. Lisez le **code QR** et suivez les instructions dans l'application.

