

Integrated panel preparation

DS605I and DD605I models

DishDrawer

Préparation du panneau intégré

Modèles DS605I et DD605I

DishDrawer

Preparación del panel integrado

Modelos DS605I y DD605I

DishDrawer

Safety and warnings

WARNING!



Cut Hazard

Take care - panel edges are sharp.

Failure to use caution could result in injury or cuts.

Important!

- *Read these instructions completely and carefully.*
- *Ensure the product is not plugged in.*
- *Installation of DishDrawer® panels requires basic mechanical and electrical skills.*
- *Installation must comply with your local building and electricity regulations.*
- *Failure to install the DishDrawer panels correctly could invalidate any warranty or liability claims.*

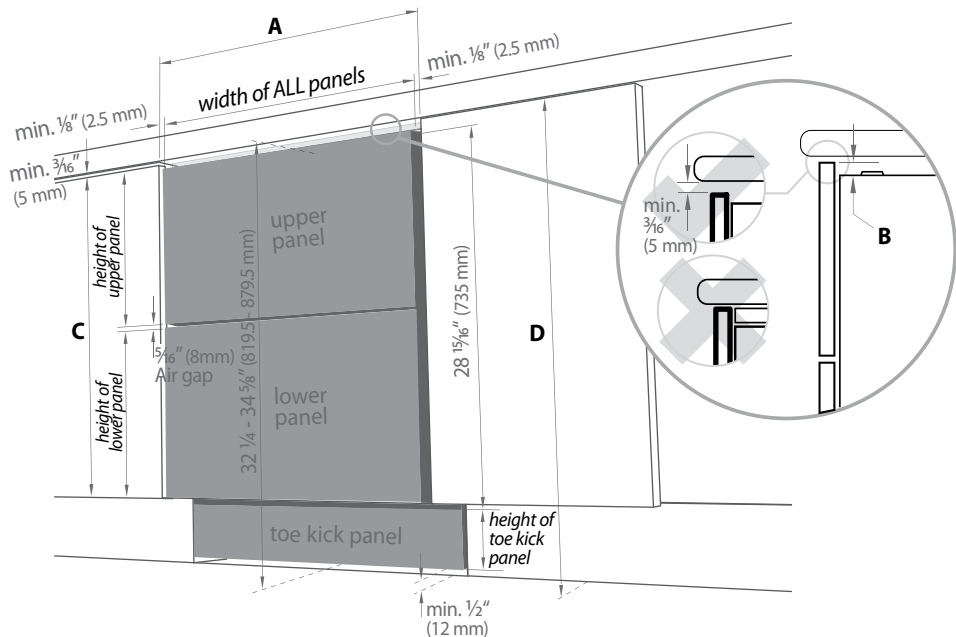
Double models	
Product preparation	2
Single models	
Product preparation	4
Panel Installation	
Badge cut-out, handle and mounting bracket	6
Securing the mounting brackets	7
Reconnecting the wires and fitting the panels and a custom toe kick (double models only)	8

Important!

SAVE THESE INSTRUCTIONS

The models shown in this User Guide may not be available in all markets and are subject to change at any time. For current details about model and specification availability in your country, please go to our website www.fisherpaykel.com or contact your local Fisher & Paykel dealer.

Double DishDrawer models



Installation diagrams for illustration purposes only

The following calculations assume the top of the upper panel is aligned with the top of the adjacent cabinetry. The final panel/cabinetry alignment is achieved by adjusting the feet:

width of ALL panels

Measure **A** (the width between adjacent door/drawer fronts) and write it in the first box below, then complete the equation.

i.e.
$$\boxed{24 \frac{1}{4}''} - 2 \times \boxed{\frac{1}{8}''} = \boxed{24 \frac{1}{8}''}$$
(616 mm) (2.5 mm) (611 mm)

$$\boxed{A} - 2 \times \boxed{\text{door clearance}} = \boxed{\text{width ALL panels}}$$
(min. 1/8" (2.5 mm)) (min. 23 3/16" (595 mm))

height of upper panel

i.e.
$$\boxed{15 \frac{5}{8}''} + \boxed{0''} = \boxed{15 \frac{5}{8}''}$$
(398 mm) (0 mm) (398 mm)

$$\boxed{15 \frac{5}{8}''} + \boxed{B \text{ door extension}} = \boxed{\text{height upper panel}}$$
(398 mm) (0 mm recommended)

height of lower panel

Measure **C** (door/drawer height (or equivalent)) and write it in the first box below, then complete the equation.

i.e.
$$\boxed{30''} - \boxed{15 \frac{5}{8}''} - \boxed{\frac{5}{16}''} = \boxed{14 \frac{3}{16}''}$$
(762 mm) (398 mm) (8 mm) (356 mm) Air gap

$$\boxed{C} - \boxed{\text{height upper panel}} - \boxed{\frac{5}{16}''} = \boxed{\text{height lower panel}}$$
(min. 28 1/4" (717.5 mm) + B) (8 mm) (min. 12 1/4" (311.5 mm))

Note: The 'door extension' **B** allows for the top of the upper panel to be above the DishDrawer® where required.

Toe kick preparation

height of toe kick panel

Measure **D** (height from the top of adjacent cabinet door fronts to the floor) and write it in the first box below, then complete the equation.

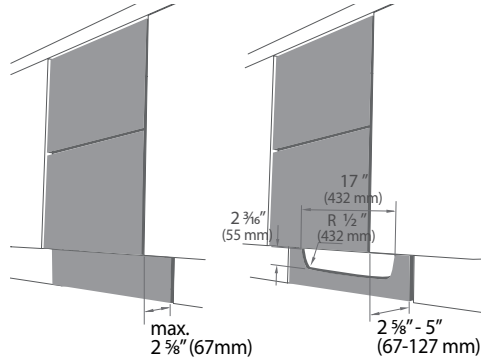
$$\text{i.e. } \boxed{\text{D}} \quad \boxed{\text{B}} \quad - 28 \frac{15}{16}'' \quad - \frac{1}{2}'' \quad = \quad \boxed{\text{height toe kick panel}}$$

$$\text{i.e. } \boxed{34 \frac{1}{4}''} \quad \boxed{0''} \quad - 28 \frac{15}{16}'' \quad - \frac{1}{2}'' \quad = \quad \boxed{4 \frac{13}{16}''}$$

height adjacent cabinetry
door extension
DishDrawer® dimension
min. clearance
height toe kick panel
(min. 2 3/4" (70.5 mm))

Toe kick options

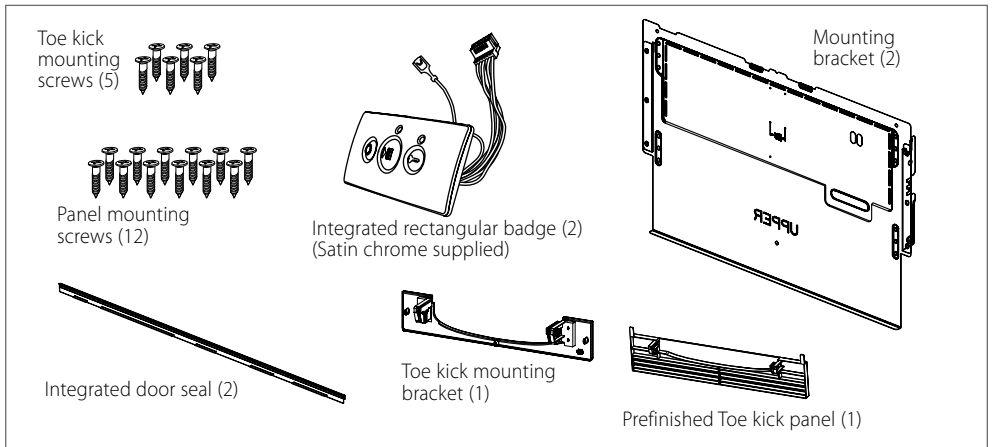
- The black prefinished toe kick panel is supplied. This panel can also have a front panel of your choice attached to it using screws or an adhesive.
- A toe kick panel of any material with thickness $\frac{3}{8}$ - $\frac{3}{4}$ " (9 - 19 mm) can be screwed to the plastic toe kick mounting bracket (supplied).



Integrated Panel material

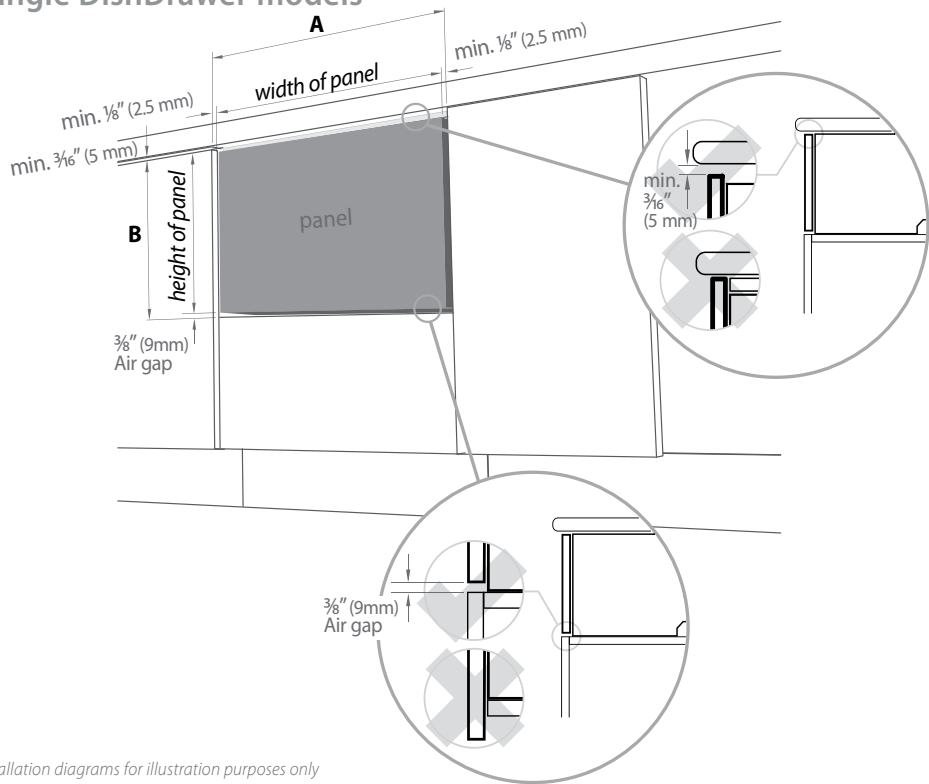
- $\frac{5}{8}$ - $\frac{13}{16}$ " (16 - 20 mm) panel thickness
- **Adequately sealed to withstand moisture (122°F/50°C @ 80% RH)**

Parts supplied



Product preparation

Single DishDrawer models



Installation diagrams for illustration purposes only

The following calculations assume the top of the panel is aligned with the top of the adjacent cabinetry.

width of the panel

Measure **A** (the width between adjacent door/drawer fronts) and write it in the first box below, then complete the equation.

i.e.
$$\boxed{24 \frac{1}{4}''} - 2 \times \boxed{\frac{1}{8}''} = \boxed{24 \frac{1}{6}''}$$
(616 mm) (2.5 mm) (611 mm)

$$\boxed{\text{A}} - 2 \times \boxed{\text{door clearance}} = \boxed{\text{panel width}}$$
(min. 1/8" (2.5 mm)) (min. 23 1/6" (595 mm))

height of the panel

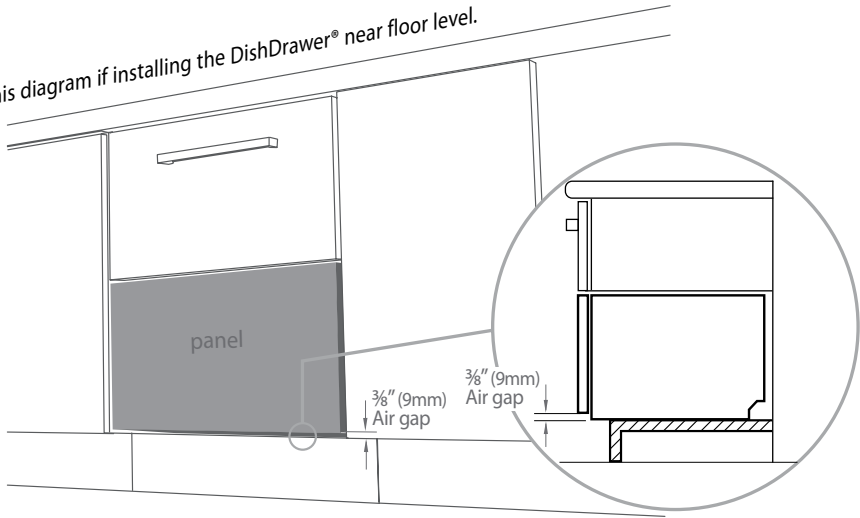
Measure **B** (door/drawer height (or equivalent)) and write it in the first box below, then complete the equation.

i.e.
$$\boxed{16''} - \boxed{\frac{3}{8}''} = \boxed{15 \frac{5}{8}''}$$
(407 mm) (9 mm) (398 mm)
Air gap

$$\boxed{\text{B}} - \boxed{\frac{3}{8}'' \text{ (9 mm) Air gap}} = \boxed{\text{panel height}}$$
(min. 15 5/8" (398 mm))

Note: when the top of the DishDrawer® has to be lower than the adjacent cabinetry, the panel can be increased in height.

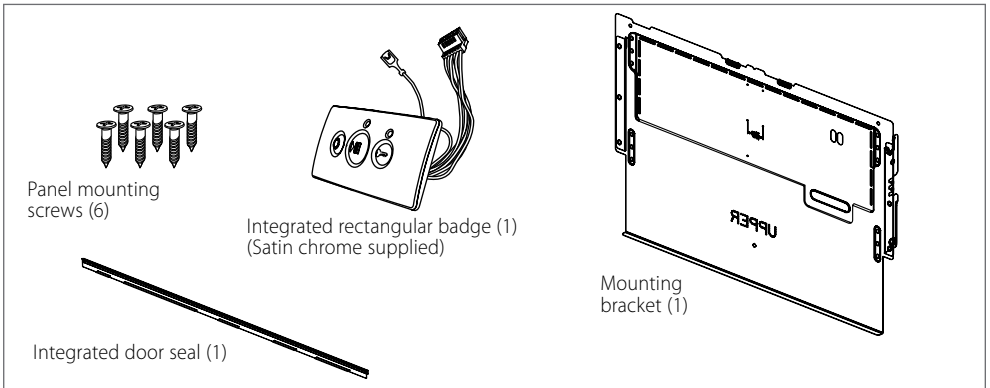
Use this diagram if installing the DishDrawer® near floor level.



Integrated Panel material

- $\frac{5}{8}$ - $1\frac{1}{16}$ " (16 - 20 mm) panel thickness
- **Adequately sealed to withstand moisture (122°F/50°C @ 80% RH)**

Parts supplied



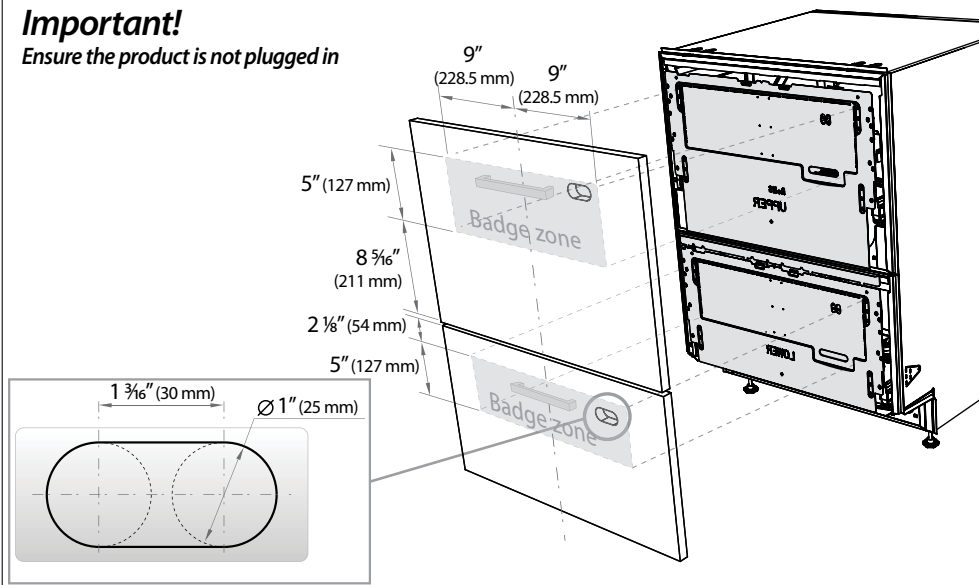
Badge cut-out, handle and mounting bracket

Installation diagrams feature double models for illustration purposes only

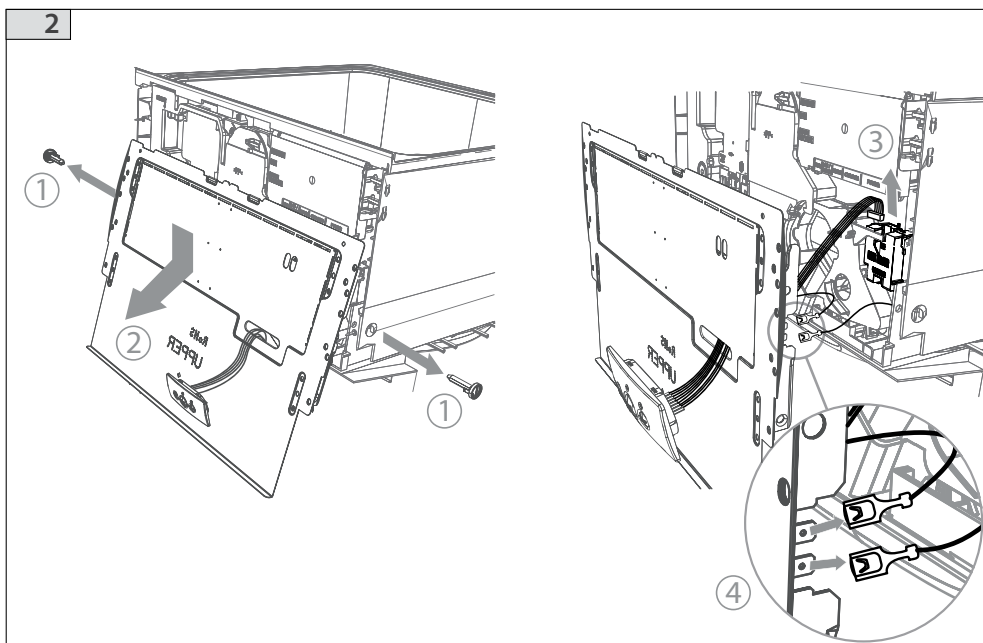
1

Important!

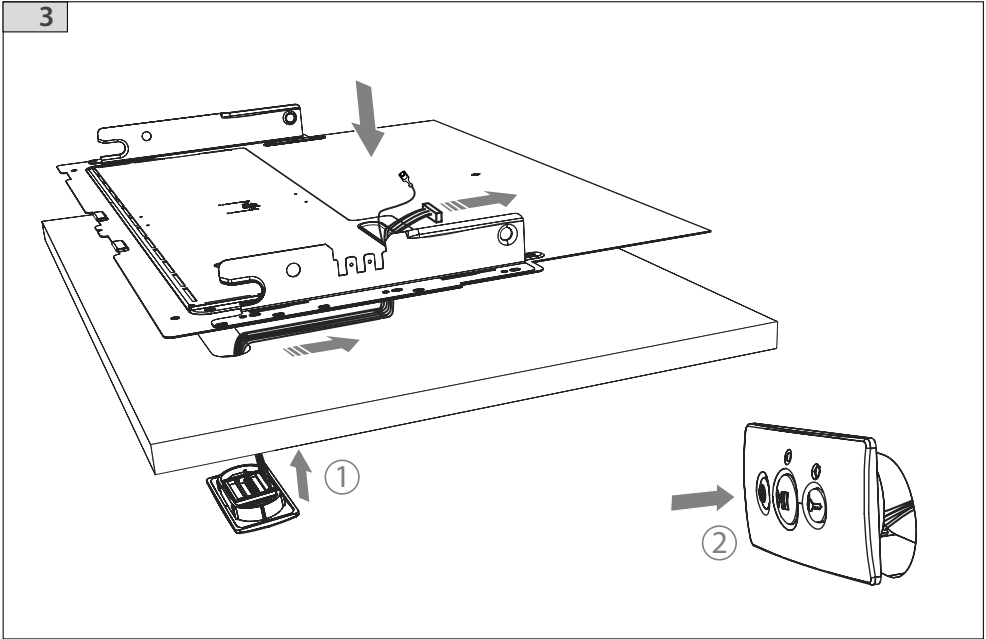
Ensure the product is not plugged in



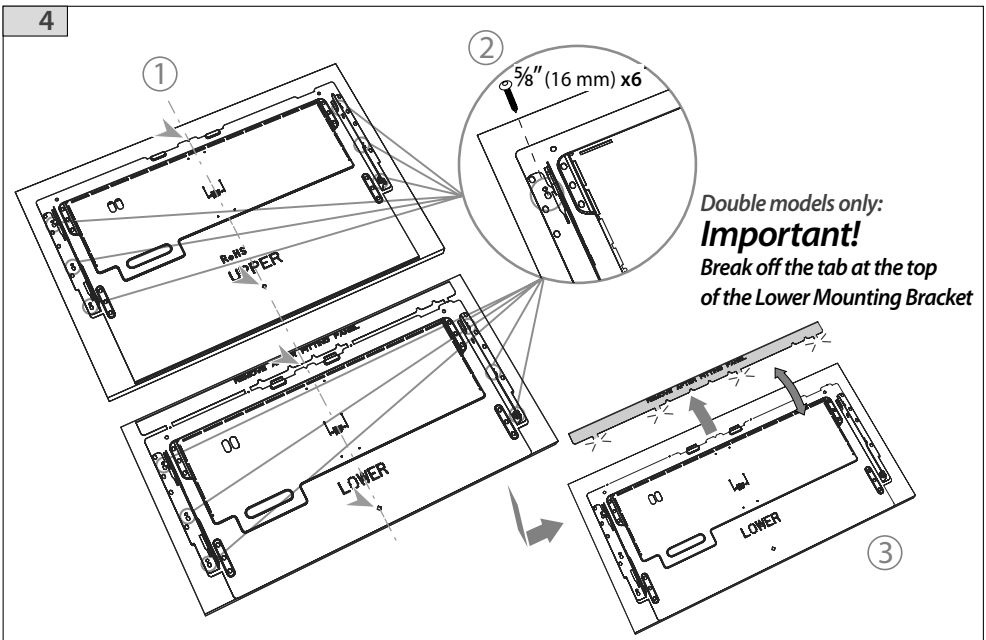
2



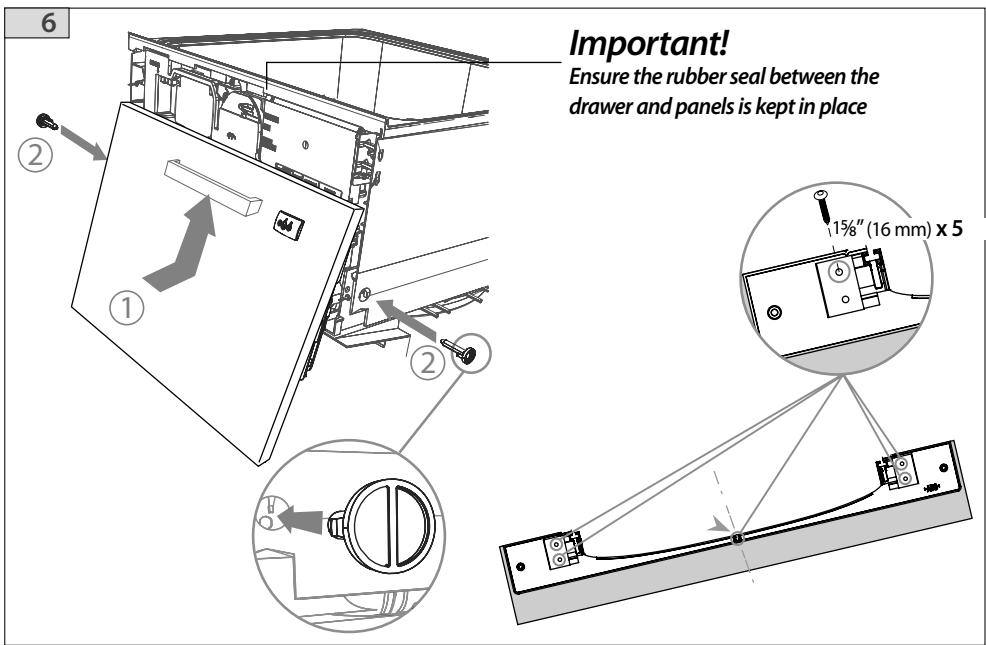
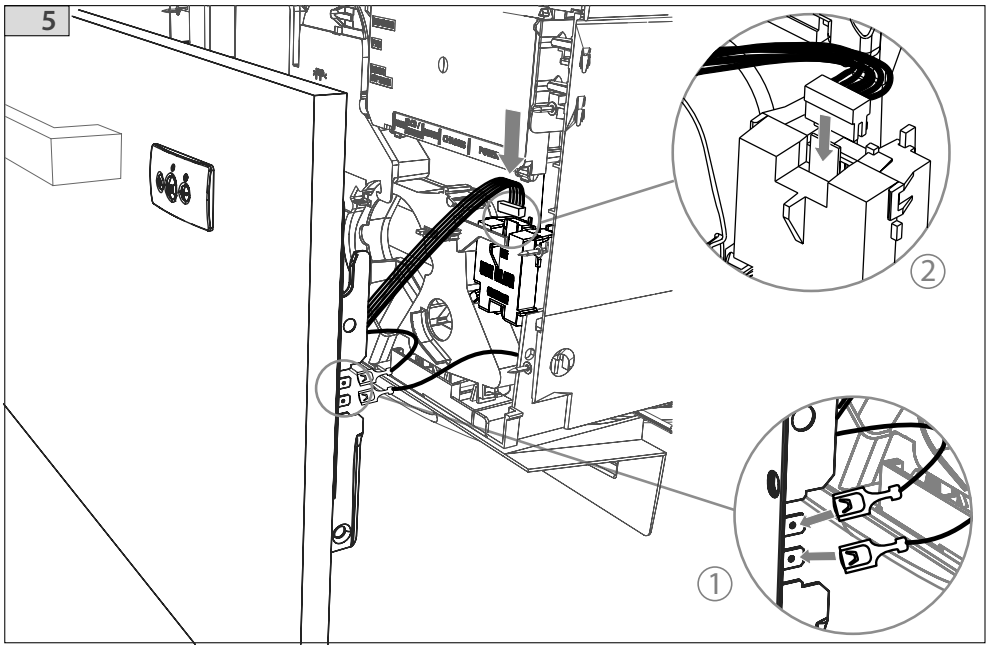
3



4



Reconnecting the wires and fitting the panels and a custom toe kick (double models only)



Sécurité et mises en garde

⚠ MISE EN GARDE!



Risque de coupure

Attention, le bord des panneaux est tranchant.

Le non respect de ces instructions peut causer des blessures ou des coupures.

Important!

- Lire entièrement et attentivement ces instructions.
- S'assurer que le DishDrawer n'est pas branché.
- L'installation des panneaux du DishDrawer® exigent des connaissances de base en mécanique et en électricité.
- L'installation doit être conforme aux codes du bâtiment et de l'électricité de votre région.
- Le défaut d'installer adéquatement les panneaux du DishDrawer peut annuler la garantie et toute réclamation de responsabilité.

Modèles doubles

Préparation du produit	12
------------------------	----

Modèles simples

Préparation du produit	14
------------------------	----

Installation du panneau

Découpe pour la plaque de commande, poignée et support de montage	16
----------------------------------------------------------------------	----

Installation des supports de montage	17
--------------------------------------	----

Branchement des fils et installation des panneaux et d'un coup de pied sur mesure (modèles doubles seulement)	18
---------------------------------------------------------------------------------------------------------------------	----

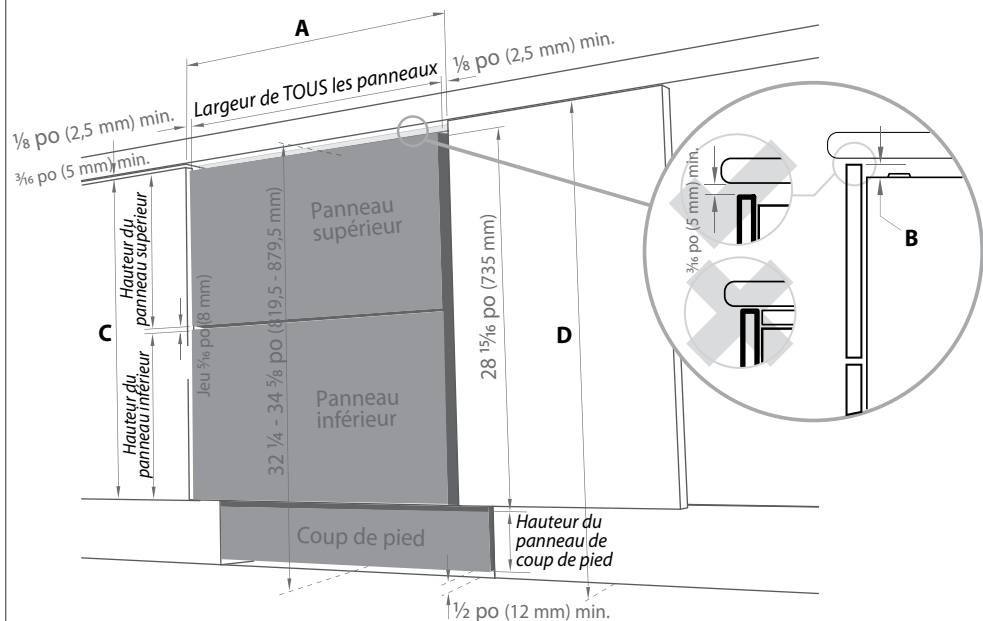
Important!

CONSERVER CES INSTRUCTIONS

Les modèles illustrés dans ce guide de l'utilisateur peuvent ne pas être offerts dans tous les marchés et sont sujets à changement sans préavis. Pour obtenir la plus récente information sur les modèles et les spécifications offerts dans votre pays, veuillez visiter notre site Web à l'adresse www.fisherpaykel.com ou communiquer avec le détaillant Fisher & Paykel de votre région.

Préparation du produit

DishDrawer double



Les schémas sont à titre indicatif seulement.

Dans les calculs suivants, on présume que la partie supérieure du panneau supérieur est alignée avec la partie supérieure des armoires adjacentes. L'alignement final du panneau avec les armoires s'effectue au moyen des pattes de mise à niveau :

Largeur de TOUS les panneaux

Mesurer la dimension **A** (largeur entre la porte/devant des tiroirs adjacents) et inscrire la mesure dans la première case ci-dessous, puis compléter l'équation.

$$\begin{array}{c}
 \mathbf{A} \\
 \boxed{24 \frac{1}{4} \text{ po}} - 2 \times \boxed{\frac{1}{8} \text{ po}} = \boxed{24 \frac{1}{8} \text{ po}} \\
 (616 \text{ mm}) \quad (2,5 \text{ mm}) \quad (611 \text{ mm})
 \end{array}$$

$$\begin{array}{c}
 \mathbf{A} \\
 \boxed{} - 2 \times \boxed{} = \boxed{} \\
 \frac{1}{8} \text{ po (2,5 mm) min.} \quad 23 \frac{3}{8} \text{ po (595 mm) min.}
 \end{array}$$

Hauteur du panneau supérieur

$$\begin{array}{c}
 \mathbf{B} \\
 \boxed{15 \frac{5}{8} \text{ po}} + \boxed{0 \text{ po}} = \boxed{15 \frac{5}{8} \text{ po}} \\
 (398 \text{ mm}) \quad (0 \text{ mm}) \quad (398 \text{ mm})
 \end{array}$$

$$\begin{array}{c}
 \mathbf{B} \text{ Extension de porte} \\
 \boxed{15 \frac{5}{8} \text{ po}} + \boxed{} = \boxed{} \\
 (398 \text{ mm}) \quad (0 \text{ mm recommandé}) \quad \text{Hauteur pann. sup.}
 \end{array}$$

Hauteur du panneau inférieur

Mesurer la dimension **C** (hauteur de la porte ou du tiroir [ou l'équivalent]) et inscrire la mesure dans la première case ci-dessous, puis compléter l'équation.

$$\begin{array}{c}
 \mathbf{C} \\
 \boxed{30 \text{ po}} - \boxed{15 \frac{5}{8} \text{ po}} - \boxed{\frac{5}{16} \text{ po}} = \boxed{14 \frac{1}{8} \text{ po}} \\
 (762 \text{ mm}) \quad (398 \text{ mm}) \quad (8 \text{ mm}) \quad (356 \text{ mm})
 \end{array}$$

$$\begin{array}{c}
 \mathbf{C} \\
 \boxed{} - \boxed{} - \boxed{} = \boxed{} \\
 (28 \frac{1}{4} \text{ po [717,5 mm]} + \mathbf{B}) \text{ min.} \quad \text{Hauteur pann. inf.} \\
 \frac{5}{16} \text{ po (8 mm)} \quad 12 \frac{1}{4} \text{ po (311,5 mm) min.}
 \end{array}$$

Nota : l'extension de la porte **B** permet à la partie supérieure du panneau supérieur d'être au-dessus du DishDrawer®.

Préparation du coup de pied

Hauteur du panneau de coup de pied

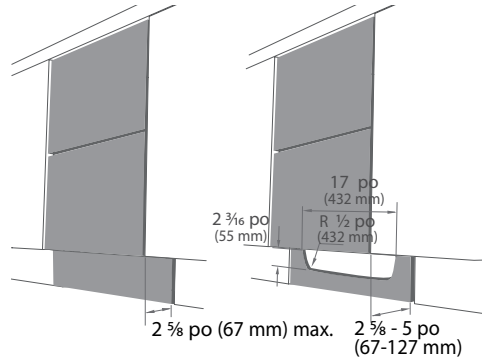
Mesurer la dimension **D** (distance entre le haut des portes avant des armoires adjacentes et le plancher) et inscrire la mesure dans la première case ci-dessous, puis compléter l'équation.

D	-	B	-	28 15/16 po	-	1/2 po	=	
34 1/4 po (870 mm)		0 po (0 mm)		(735 mm)		(12 mm min.)		
			Hauteur du coup de pied					
			4 13/16 po (123 mm)					

Hauteur armoires adjac. - Extension de porte - Dimension du DishDrawer - Dégap. min. = Hauteur du coup de pied

Options pour le coup de pied

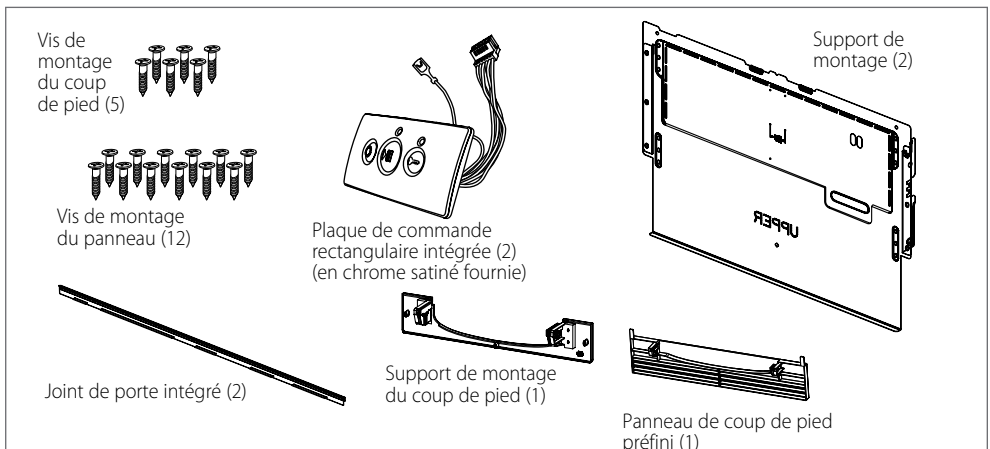
- Un panneau de coup de pied préfini noir est compris. Ce panneau peut également être pourvu d'un devant de votre choix fixé au moyen de vis ou d'un adhésif.
- Un panneau de coup de pied fait de tout matériau de 3/8 - 3/4 po (9 - 19 mm) d'épaisseur peut être vissé au support de montage en plastique du coup de pied (compris).



Matériel du panneau intégré

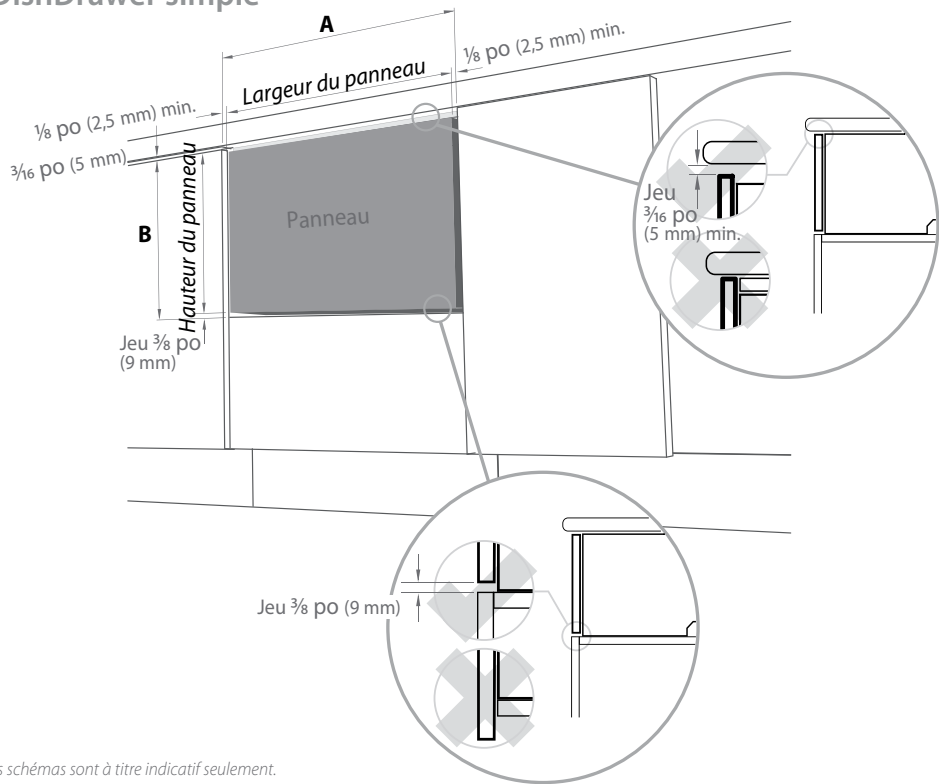
- Panneau de 5/8 - 13/16 po (16 - 20 mm) d'épaisseur
- Sceller adéquatement contre l'humidité (122°F/50°C à un taux d'humidité relative de 80 %)

Pièces fournies



Préparation du produit

DishDrawer simple



Les schémas sont à titre indicatif seulement.

Dans les calculs suivants, on présume que la partie supérieure du panneau supérieur est alignée avec la partie supérieure des armoires adjacentes.

Largeur du panneau

Mesurer la dimension **A** (largeur entre la porte/devant des tiroirs adjacents) et inscrire la mesure dans la première case ci-dessous, puis compléter l'équation.

A	Dégagement de la porte	Largeur du panneau
24 1/4 po (616 mm)	- 2 x 1/8 po (2,5 mm)	= 24 1/16 po (611 mm)

A	Dégagement de la porte	Largeur du panneau
<input type="text"/>	- 2 x <input type="text"/>	= <input type="text"/>
	1/8 po (2,5 mm) min.	23 7/16 po (595 mm) min.

Hauteur du panneau

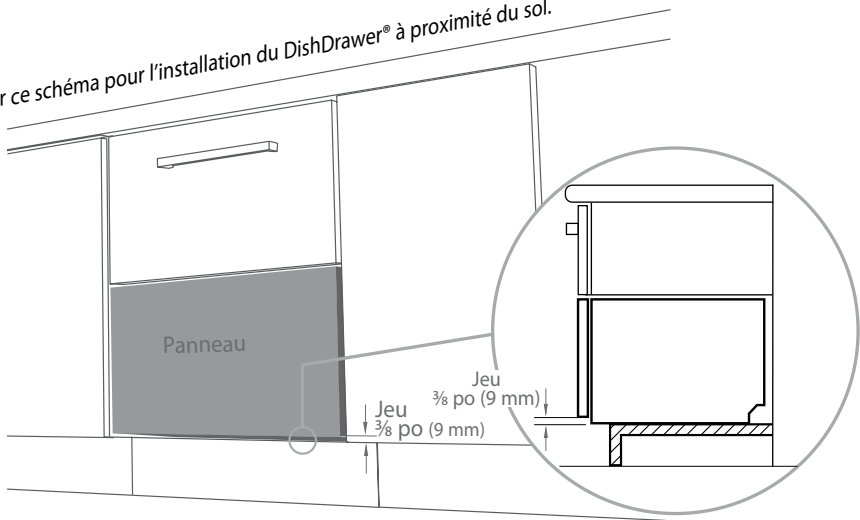
Mesurer la dimension **B** (hauteur de la porte ou du tiroir ou l'équivalent, inscrire la mesure dans la première case ci-dessous, puis compléter l'équation.

B	Jeu	Hauteur du panneau
16 po (407 mm)	- 3/8 po (9 mm)	= 15 5/8 po (398 mm)

B	Hauteur du panneau
<input type="text"/>	- Jeu 3/8 po (9 mm) = <input type="text"/>
	(15 5/8 po [398 mm]) min.

Remarque : lorsque le dessus du DishDrawer® doit être plus bas que le dessus des armoires adjacentes, la hauteur du panneau peut être accrue.

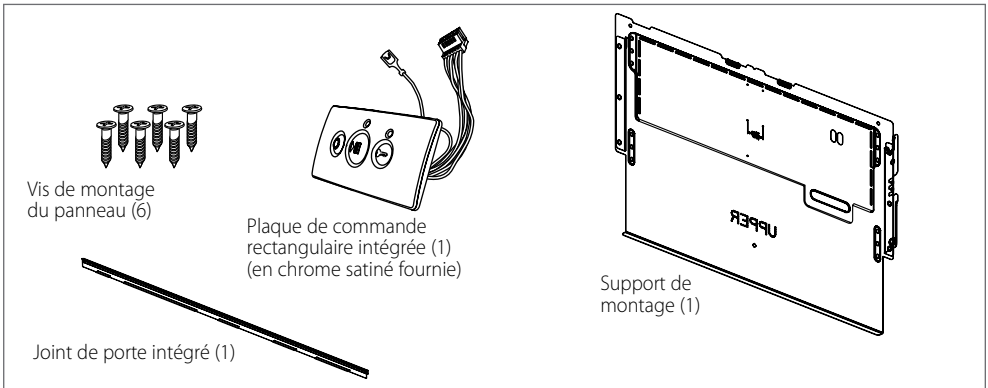
Utiliser ce schéma pour l'installation du DishDrawer® à proximité du sol.



Matériel du panneau intégré

- Panneau de $\frac{5}{8}$ - $\frac{13}{16}$ po (16 - 20 mm) d'épaisseur
- Sceller adéquatement contre l'humidité (122°F/50°C à un taux d'humidité relative de 80 %)

Pièces fournies



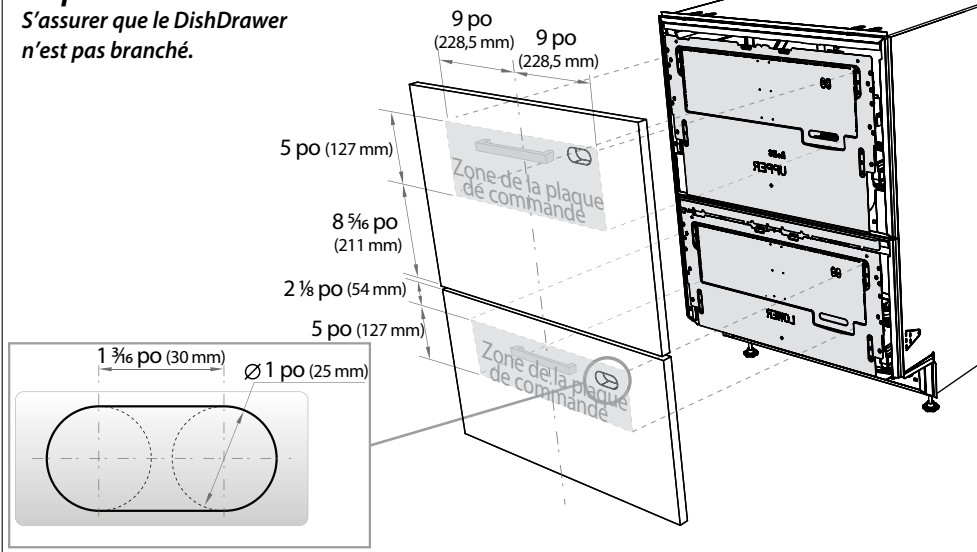
Découpe pour la plaque de commande, poignée et support de montage

Les schémas d'installations des panneaux doubles sont à titre indicatif seulement.

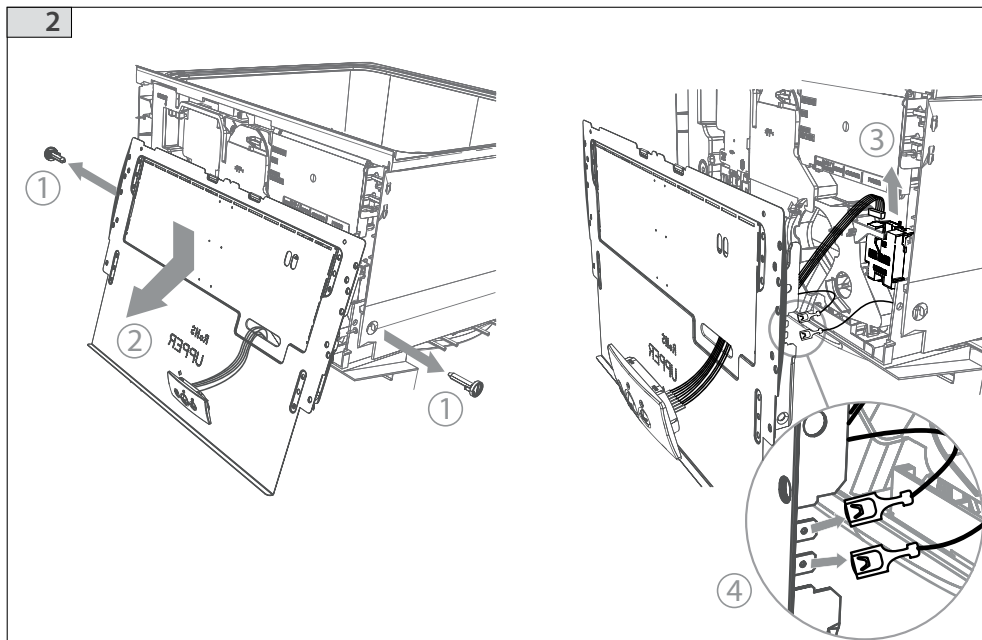
1

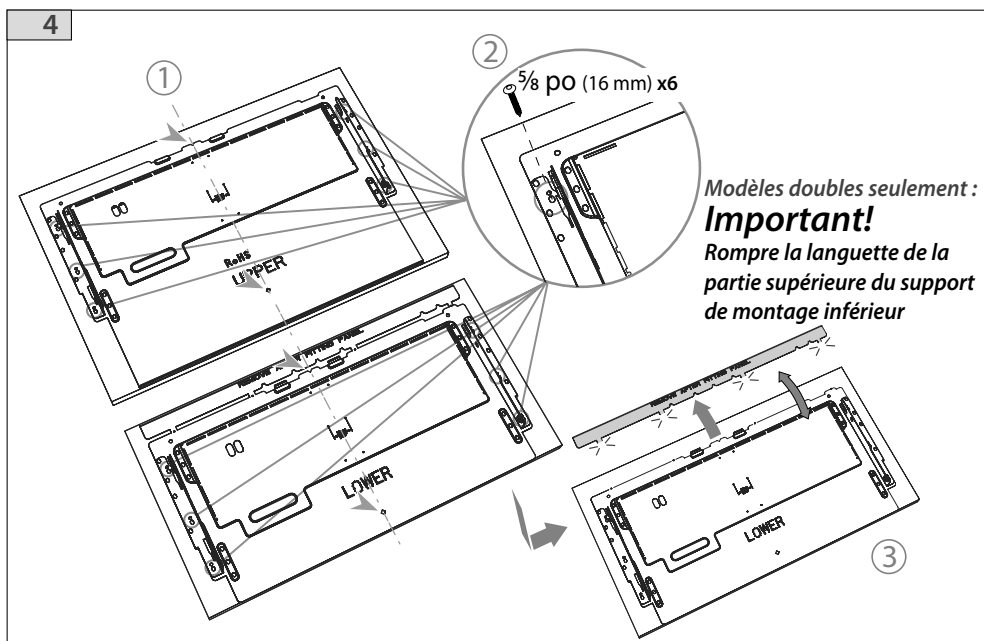
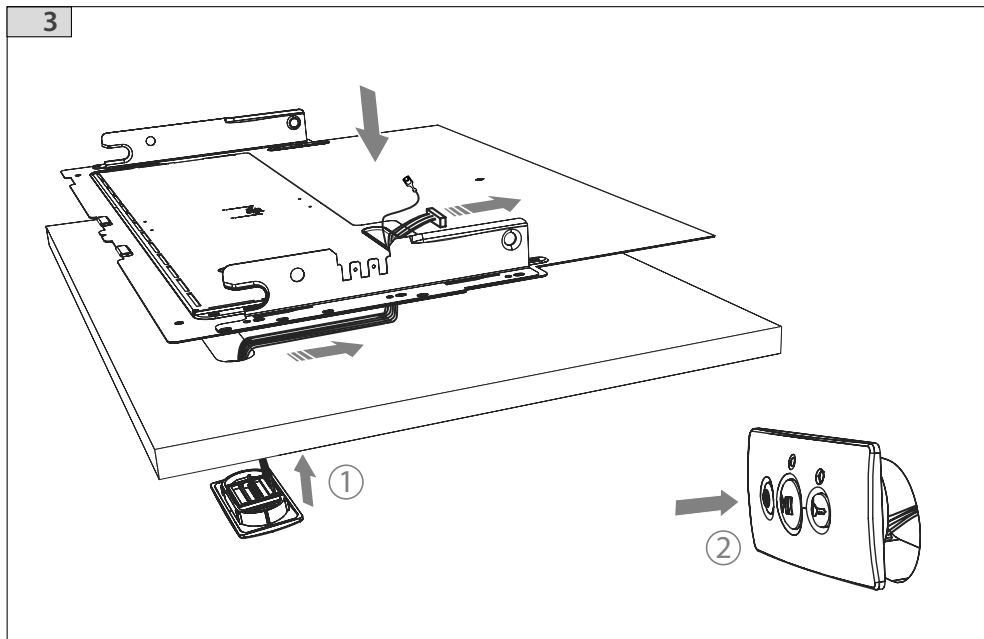
Important!

S'assurer que le DishDrawer n'est pas branché.

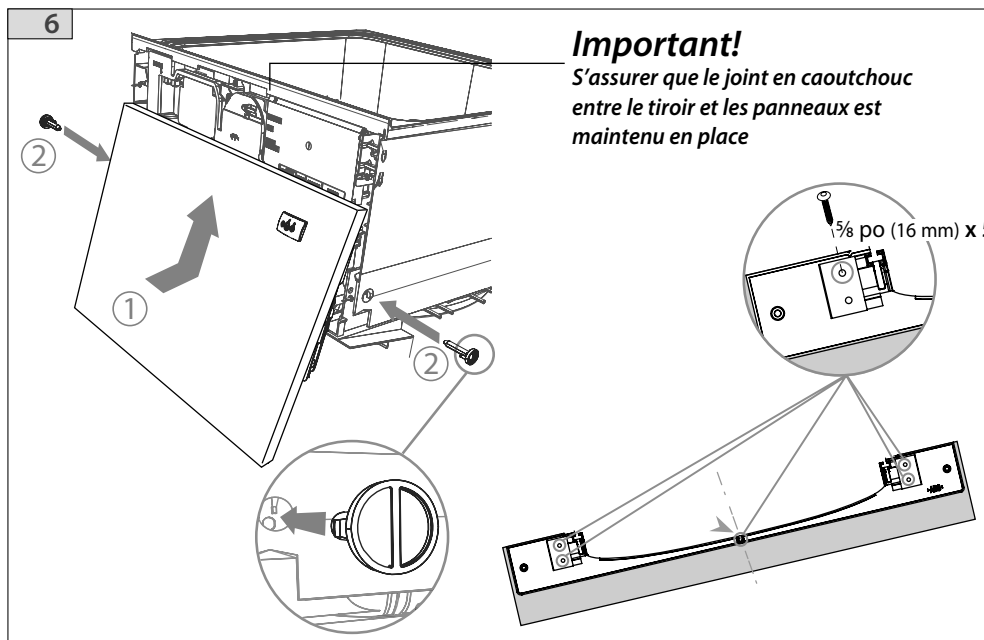
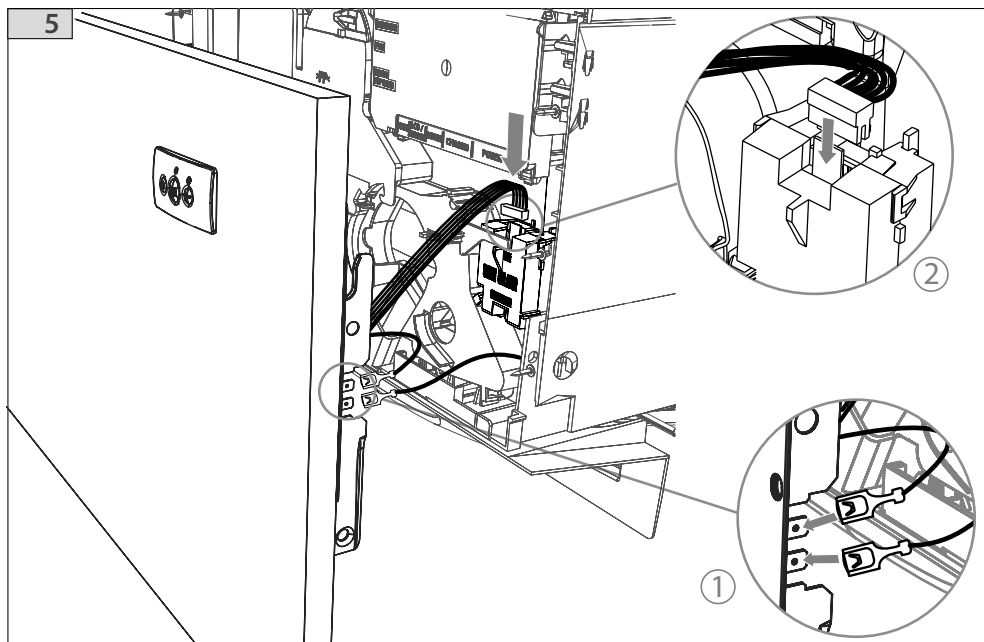


2





Branchement des fils et installation des panneaux et d'un coup de pied sur mesure (modèles doubles seulement)



Seguridad y advertencias

¡ADVERTENCIA!



Peligro de Heridas

Tenga cuidado: los cantos del panel son filosos

Si no tiene cuidado puede lastimarse o cortarse

¡Importante!

- *Lea este instructivo en su totalidad y cuidadosamente.*
- *Asegúrese que el producto no esté enchufado.*
- *La instalación de los paneles de su DishDrawer® requieren habilidades básicas de tipo mecánico y eléctrico.*
- *La instalación debe cumplir con la reglamentación de construcción y electricidad local.*
- *La incorrecta instalación de su DishDrawer puede invalidar la garantía y cualquier reclamación de responsabilidad civil.*

Modelos dobles

Preparación del producto	22
--------------------------	----

Modelos dobles

Preparación del producto	24
--------------------------	----

Instalación del Panel

Recorte de la placa de identificación, manija y soporte	26
---------------------------------------------------------	----

Sujetar los soportes	27
----------------------	----

Reconexión de los cables y colocación de los paneles y el panel protector de puntapiés ahuecado a la medida (modelos dobles exclusivamente)	28
---------------------------------------------------------------------------------------------------------------------------------------------	----

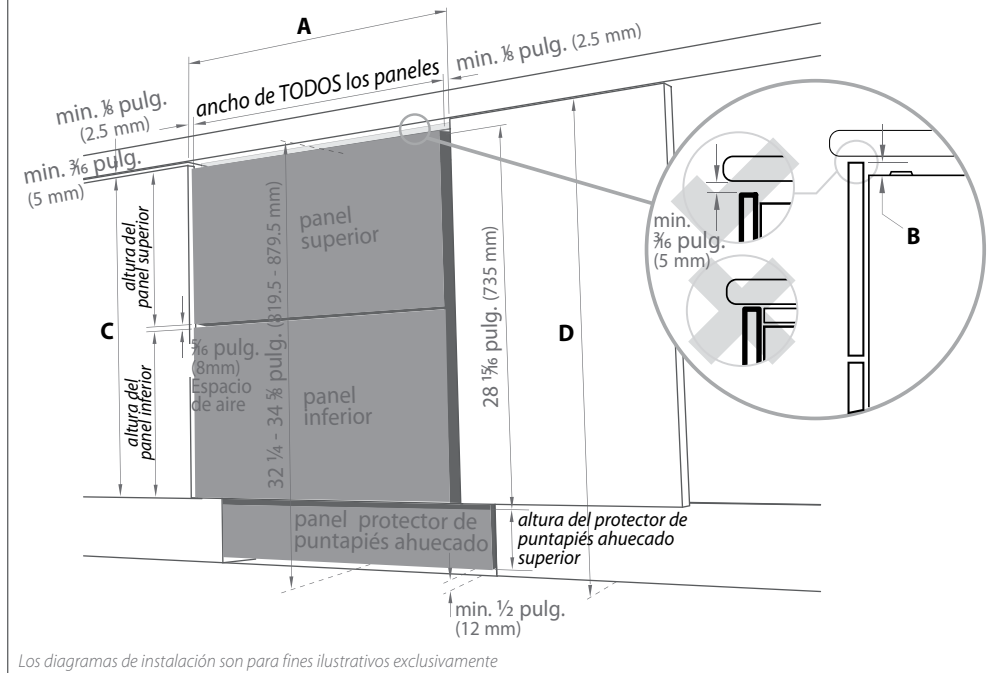
¡Importante!

CONSERVE ESTE INSTRUCTIVO

Los modelos que aparecen en esta Guía de Usuario pudieran no estar disponibles en todos los mercados y están sujetos a cambio en cualquier momento. Para más información sobre la disponibilidad de modelos y especificaciones en su país de origen, favor de visitar nuestra página, www.fisherpaykel.com o póngase en contacto con su distribuidor local Fisher & Paykel.

Preparación del producto

Modelos DishDrawer dobles



El siguiente cálculo asume que la superficie del panel superior está alineada con la superficie de los gabinetes adyacentes. La alineación final del panel o los gabinetes se logra a partir del ajuste de las patas:

ancho de TODOS los paneles

Mida **A** (el ancho entre la puerta adyacente/partes frontales del cajón) y escríbala en la primera casilla más abajo, después concluya la ecuación.

es decir,
$$\boxed{24 \frac{1}{4} \text{ pulg. (616 mm)}} - 2 \times \boxed{\frac{1}{8} \text{ pulg. (2.5 mm)}} = \boxed{24 \frac{1}{8} \text{ pulg. (611 mm)}}$$

A espacio libre de la puerta - 2 x **ancho del panel** = **ancho de TODOS los paneles**
(min. 1/8 pulg. (2.5 mm)) (min. 23 3/8 pulg. (595 mm))

altura del panel superior

es decir,
$$\boxed{15 \frac{3}{8} \text{ pulg. (398 mm)}} + \boxed{0 \text{ pulg. (0 mm)}} = \boxed{15 \frac{3}{8} \text{ pulg. (398 mm)}}$$

B altura panel superior + **extensión de la puerta** = **altura del panel superior**
(0 mm recomendado)

altura del panel inferior

Mida **C** (altura de la puerta/cajón (o equivalente)) y escríbala en la primera casilla más abajo, después concluya la ecuación

es decir,
$$\boxed{30 \text{ pulg. (762 mm)}} - \boxed{15 \frac{3}{8} \text{ pulg. (398 mm)}} - \boxed{\frac{3}{16} \text{ pulg. (8 mm)}} = \boxed{14 \frac{1}{8} \text{ pulg. (356 mm)}}$$

C altura panel superior - **altura panel inferior** - **Espacio de aire** = **altura del panel superior** - **altura del panel inferior**
(min. 28 1/4 pulg (717.5 mm) + **B**) (8 mm) (min. 12 1/4 pulg (311.5 mm))

Nota: La 'extensión de la puerta' **B** permite a la superficie de la parte superior del panel quedar encima del DishDrawer® tal como se requiere.

Preparación del protector de puntapiés ahuecado

altura del panel protector de puntapiés ahuecado

Mida **D** (altura de la superficie de las partes frontales de las puertas del gabinete adyacente al piso) y escríbala en la primera casilla más abajo, después concluya la ecuación.

es decir:
$$\boxed{D} - \boxed{B} - 28 \frac{15}{16} \text{ pulg.} - \frac{1}{2} \text{ pulg.} = \boxed{\text{altura panel protector de puntapiés ahuecado}}$$

$$34 \frac{1}{4} \text{ pulg.} - 0 \text{ pulg.} - 28 \frac{15}{16} \text{ pulg.} - \frac{1}{2} \text{ pulg.} = 4 \frac{13}{16} \text{ pulg.}$$

 (870 mm) (0 mm) (735 mm) (12 mm) (123 mm)

$$\boxed{D} - \boxed{B} - 28 \frac{15}{16} \text{ pulg.} - \frac{1}{2} \text{ pulg.} = \boxed{\text{altura panel protector de puntapiés ahuecado}}$$

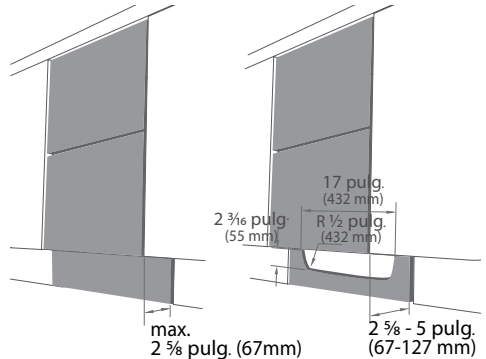
 altura de los gabinetes adyacentes - puerta extensión - DishDrawer® dimensión - min. espacio libre = (min. 2 3/4 pulg. (70.5 mm))

Opciones del Protector de Puntapiés Ahuecado

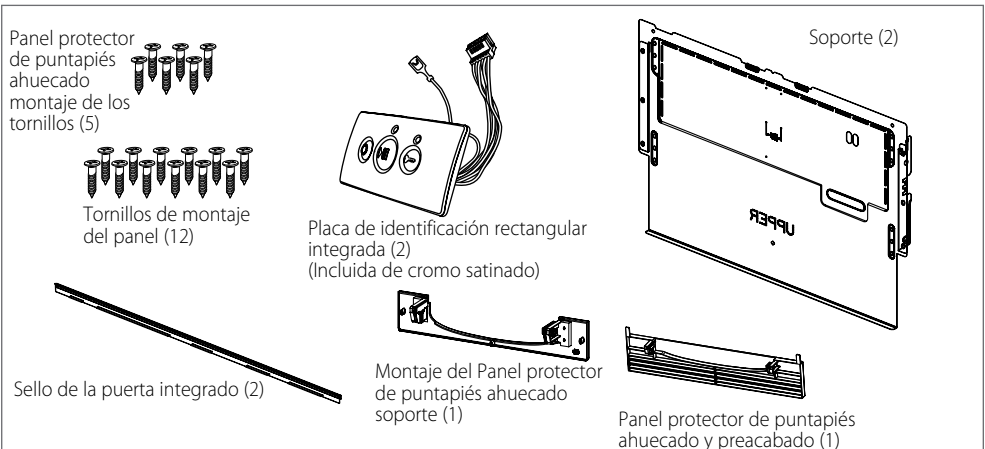
- Se incluye el panel protector de puntapiés ahuecado y precabado. Éste puede llevar un panel frontal a su elección, colocado mediante tornillos o un adhesivo.
- Se puede atornillar un panel protector de puntapiés ahuecado de cualquier material con grosor de $\frac{3}{8}$ - $\frac{3}{4}$ pulg. (9 - 19 mm) al soporte de plástico del panel protector de puntapiés ahuecado (incluido).

Material del Panel integrado

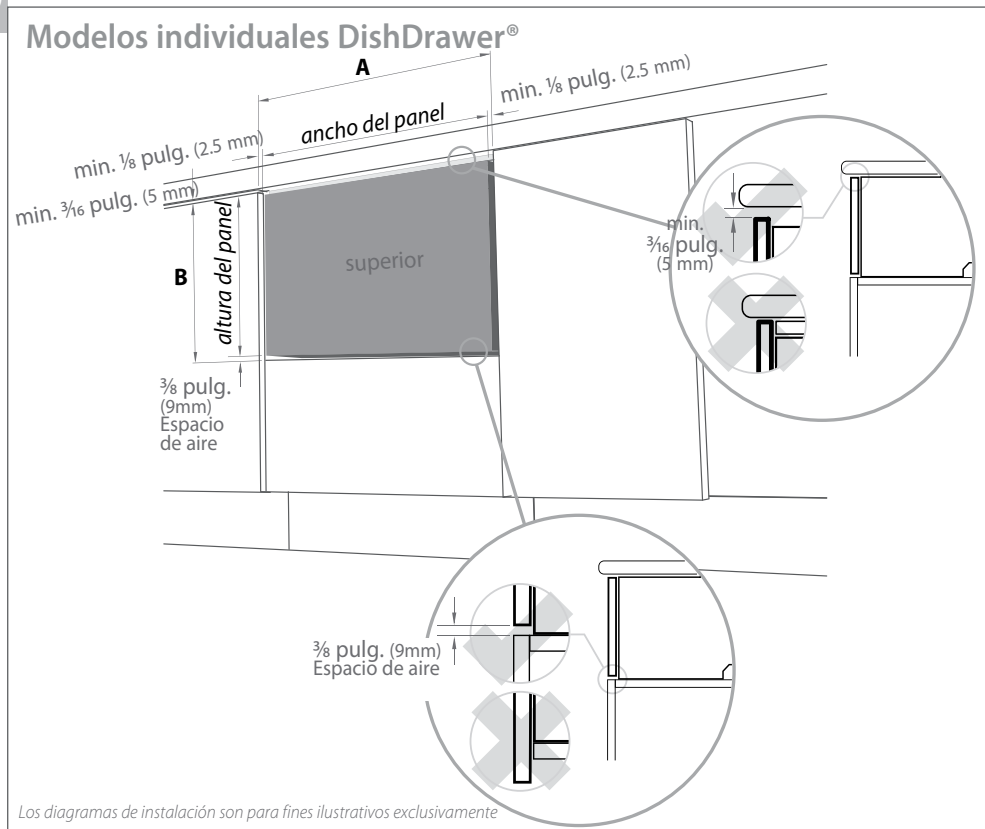
- grosor del panel $\frac{5}{8}$ - $1\frac{1}{16}$ pulg. (16 - 20 mm)
- Sellado adecuadamente contra la humedad (122°F/50°C @ 80% RH)**



Partes incluidas



Preparación del producto



El siguiente cálculo asume que la superficie del panel superior está alineada con la superficie de los gabinetes adyacentes.

ancho del panel

Mida **A** (el ancho entre la puerta adyacente/parte frontales del cajón) y escríbala en la primera casilla más abajo, después concluya la ecuación.

es decir,
$$\begin{matrix} \mathbf{A} \\ 24 \frac{1}{4} \text{ pulg.} \\ (616 \text{ mm}) \end{matrix} - 2 \times \begin{matrix} \text{espacio libre} \\ \text{de la puerta} \\ \frac{1}{8} \text{ pulg.} \\ (2.5 \text{ mm}) \end{matrix} = \begin{matrix} \text{ancho del panel} \\ 24 \frac{1}{16} \text{ pulg.} \\ (611 \text{ mm}) \end{matrix}$$

$$\begin{matrix} \mathbf{A} \\ \text{[]} \end{matrix} - 2 \times \begin{matrix} \text{espacio libre de la puerta} \\ \text{[]} \\ (\text{min. } \frac{1}{8} \text{ pulg. (2.5 mm)}) \end{matrix} = \begin{matrix} \text{ancho del panel} \\ \text{[]} \\ (\text{min. } 23 \frac{7}{16} \text{ pulg. (595 mm)}) \end{matrix}$$

altura del panel

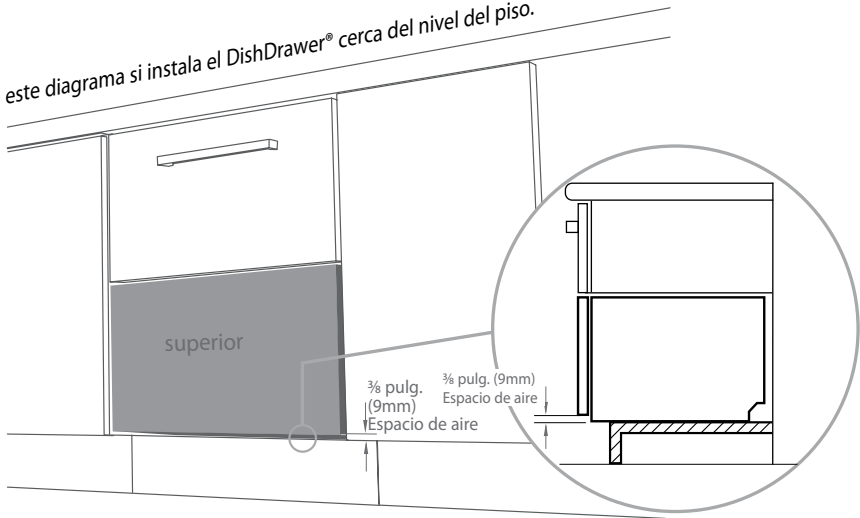
Mida **B** (altura de la puerta/cajón (o equivalente)) y escríbala en la primera casilla más abajo, después concluya la ecuación

es decir,
$$\begin{matrix} \mathbf{B} \\ 16 \text{ pulg.} \\ (407 \text{ mm}) \end{matrix} - \begin{matrix} \text{altura del panel} \\ \frac{3}{8} \text{ pulg.} \\ (9 \text{ mm}) \\ \text{Espacio de aire} \end{matrix} = \begin{matrix} 15 \frac{1}{8} \text{ pulg.} \\ (398 \text{ mm}) \end{matrix}$$

$$\begin{matrix} \mathbf{B} \\ \text{[]} \end{matrix} - \begin{matrix} \text{altura del panel} \\ \frac{3}{8} \text{ pulg. (9 mm) Espacio de aire} \\ \text{[]} \\ (\text{min. } 15 \frac{1}{8} \text{ pulg. (398 mm)}) \end{matrix} = \begin{matrix} \text{altura del panel} \\ \text{[]} \end{matrix}$$

Nota: cuando la superficie del DishDrawer® tenga que ser inferior que los gabinetes adyacentes, la altura del panel puede aumentarse.

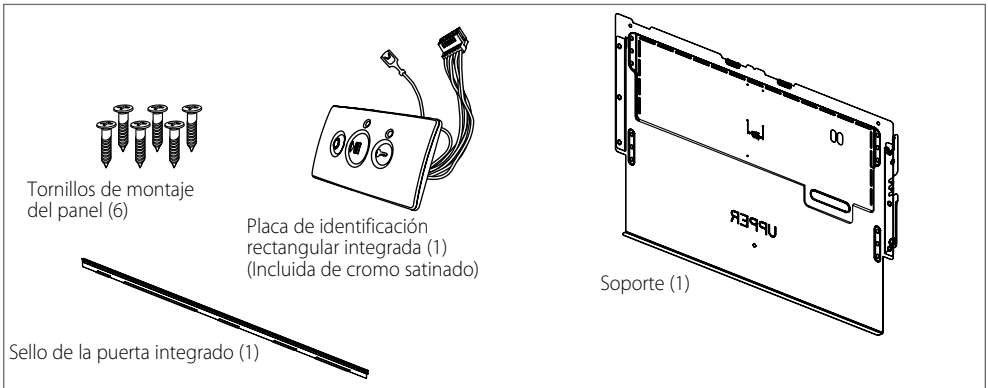
Utilice este diagrama si instala el DishDrawer® cerca del nivel del piso.



Material del Panel integrado

- grosor del panel $\frac{5}{8}$ - $1\frac{3}{16}$ pulg. (16 - 20 mm)
- **Sellado adecuadamente contra la humedad (122°F/50°C @ 80% RH)**

Partes incluidas



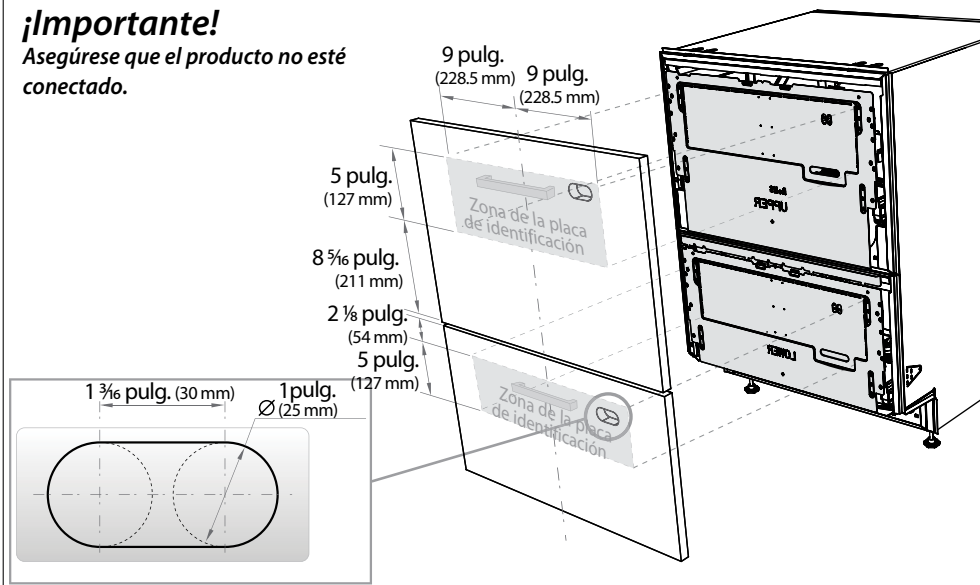
Recorte de la placa de identificación, manija y soporte

Los diagramas de instalación hacen énfasis en los modelos dobles para efectos ilustrativos exclusivamente.

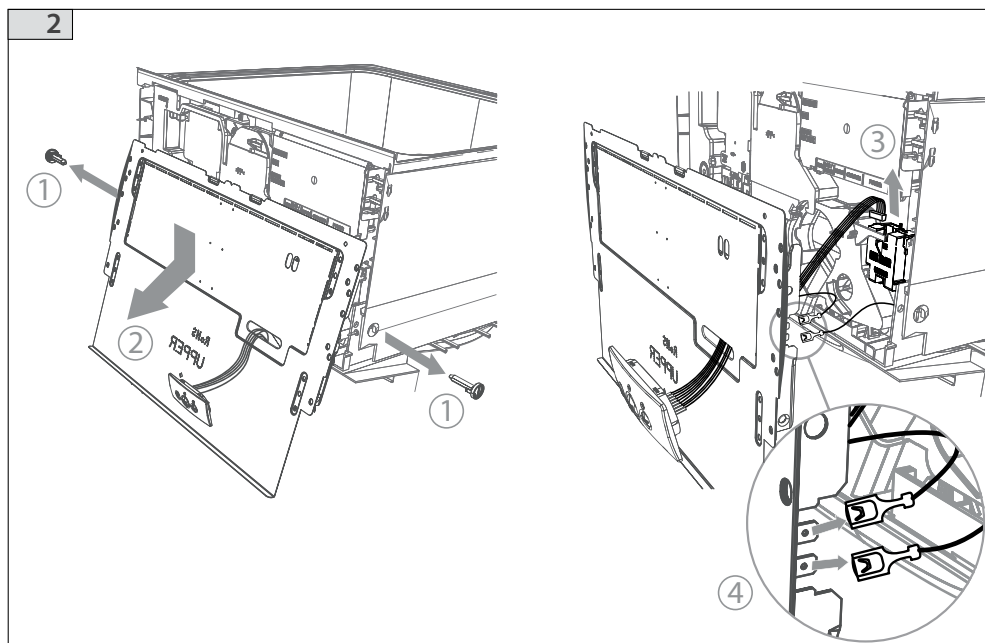
1

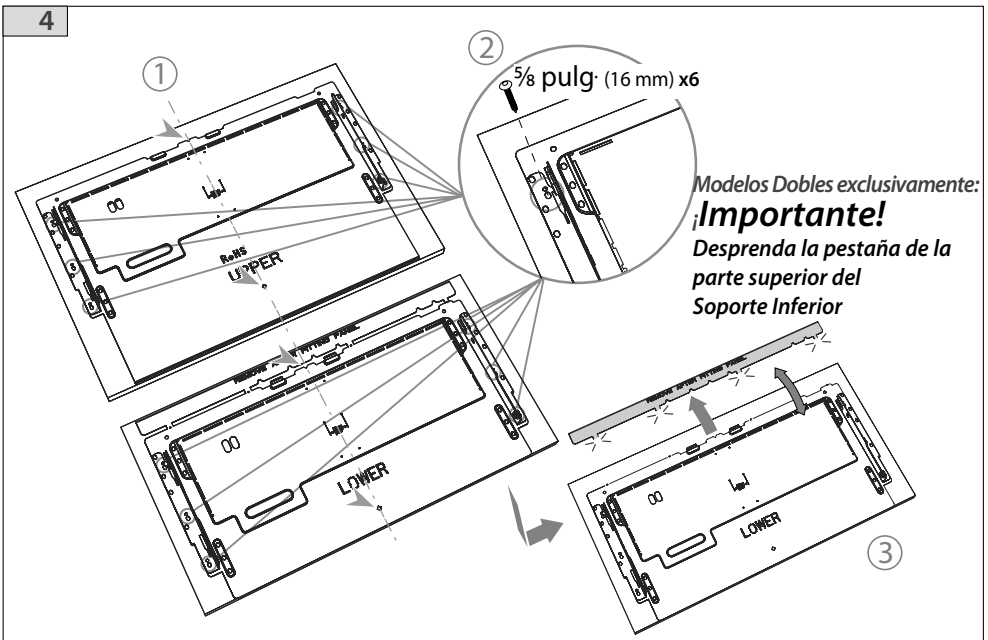
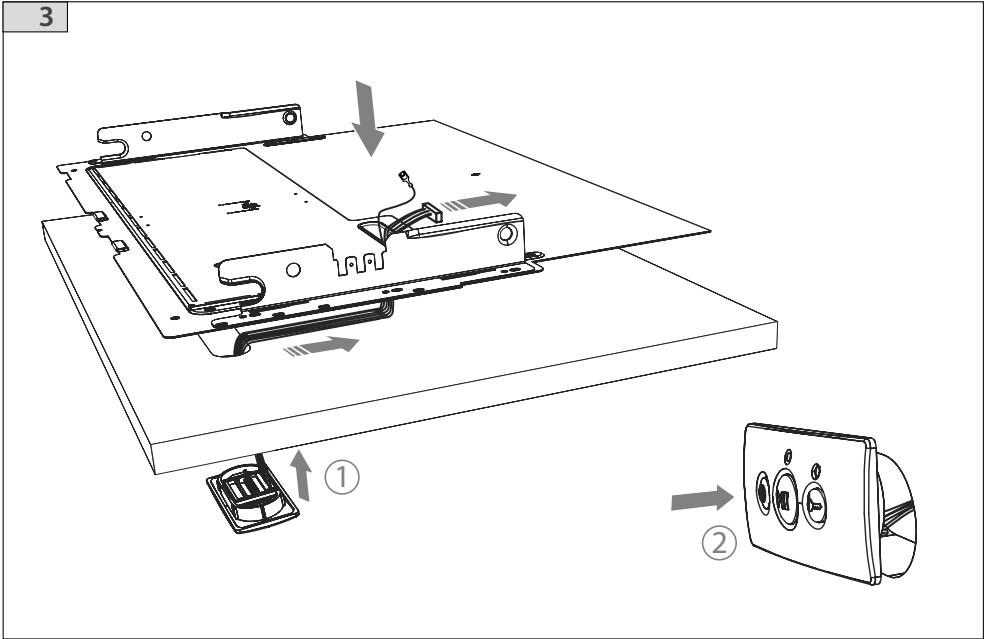
¡Importante!

Asegúrese que el producto no esté conectado.

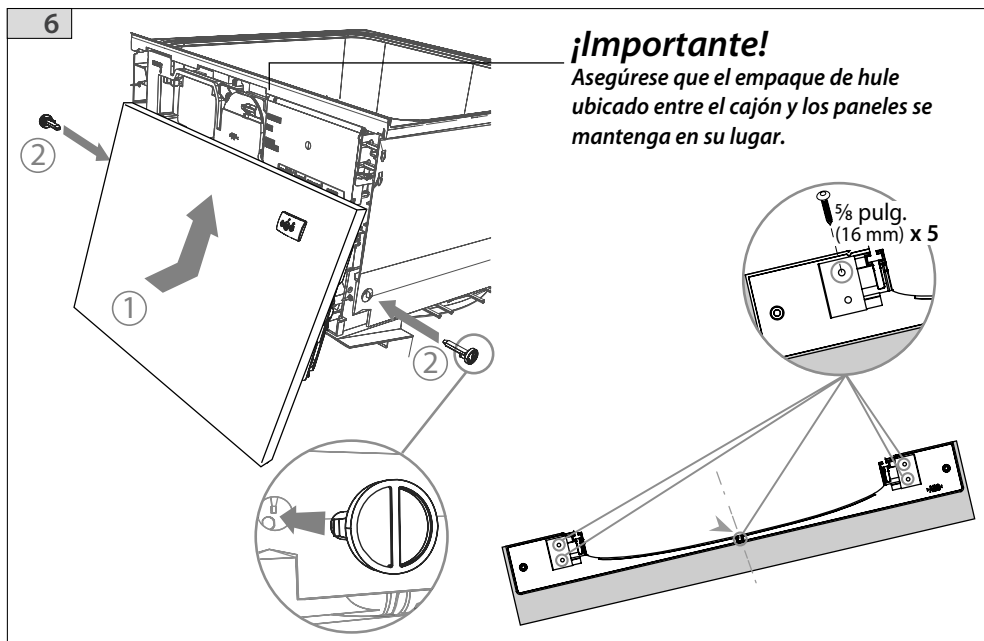
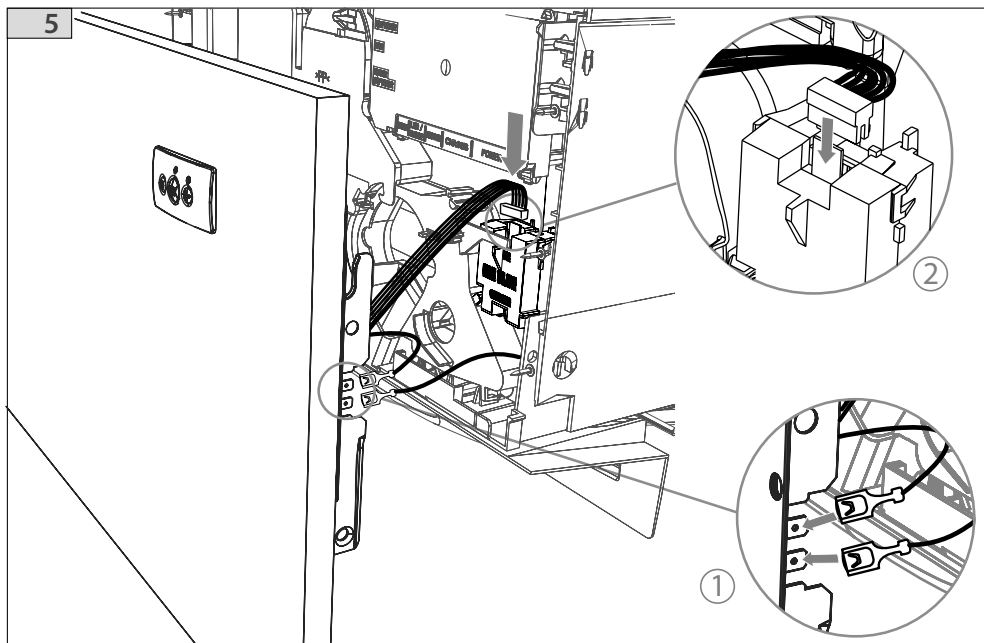


2





Reconexión del cableado y colocación de los paneles y de un protector de puntapiés ahuecado a la medida (modelos dobles exclusivamente)



Copyright © Fisher & Paykel 2007. All rights reserved.

The product specifications in this booklet apply to the specific products and models described at the date of issue. Under our policy of continuous product improvement, these specifications may change at any time. You should therefore check with your Dealer to ensure this booklet correctly describes the product currently available.

Derechos Reservados © Fisher & Paykel 2007.

Las especificaciones del producto en este folleto se refieren a los productos y modelos específicos descritos en el momento de su publicación. De acuerdo con nuestra política de mejora continua de nuestros productos, estas especificaciones pueden cambiar en cualquier momento. Usted deberá por lo tanto confirmar con su vendedor para asegurarse que el presente folleto describa correctamente el producto disponible en este momento.

Droits réservés © Fisher & Paykel 2007.

Les spécifications du produit contenues dans ce manuel s'appliquent aux modèles et produits spécifiques comme décrits à la date de publication. Dans le cadre de notre politique d'améliorations en permanence de nos produits, ces spécifications pourront être modifiées à tout moment. Nous vous recommandons de vérifier auprès de votre revendeur que ce manuel décrit le produit actuellement disponible.

www.fisherpaykel.com

US CA

DishDrawer integrated panel preparation

Published: 06/2007

Part No. 529713 A