

10838  
10850



# BLACK LABEL™

## WOOD PELLET GRILL & SMOKER GRIL ET FUMOIR À GRANULES DE BOIS PARRILLA Y AHUMADOR DE PELLETS DE MADERA

**IMPORTANT: READ CAREFULLY, RETAIN FOR FUTURE REFERENCE.  
MANUAL MUST BE READ BEFORE OPERATING!**

**IMPORTANT, PRENEZ CONNAISSANCE DE CE DOCUMENT ET  
CONSERVEZ-LE POUR RÉFÉRENCE ULTÉRIEURE VOUS DEVEZ  
LIRE CE GUIDE AVANT D'UTILISER LE BARBECUE !**

**IMPORTANTE, LEER DETENIDAMENTE, CONSERVAR PARA  
REFERENCIA FUTURA. LEA EL MANUAL ANTES DEL USO!**

FOR OUTDOOR AND HOUSEHOLD USE ONLY. NOT FOR COMMERCIAL USE.  
FUEL AND ACCESSORIES NOT INCLUDED.

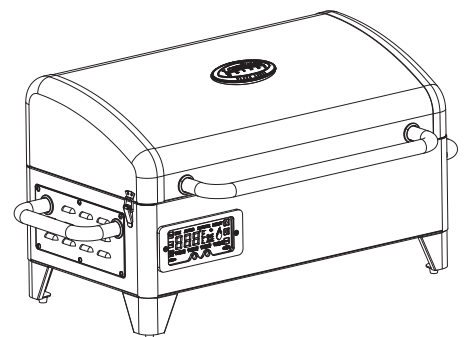
RÉSERVÉ À L'USAGE EXTÉRIEUR ET RÉSIDENTIEL UNIQUEMENT. NON DESTINÉ  
À UN USAGE COMMERCIAL. CARBURANT ET ACCESSOIRES NON INCLUS.

SOLO PARA USO EN EXTERIORES Y EN EL HOGAR. NO ES PARA USO COMERCIAL.  
COMBUSTIBLE Y ACCESORIOS NO INCLUIDOS.

WARNING: FAILURE TO FOLLOW THESE INSTRUCTIONS COULD RESULT IN  
PROPERTY DAMAGE, BODILY INJURY OR EVEN DEATH. CONTACT LOCAL  
BUILDING OR FIRE OFFICIALS ABOUT RESTRICTIONS AND INSTALLATION  
INSPECTION REQUIREMENTS IN YOUR AREA.

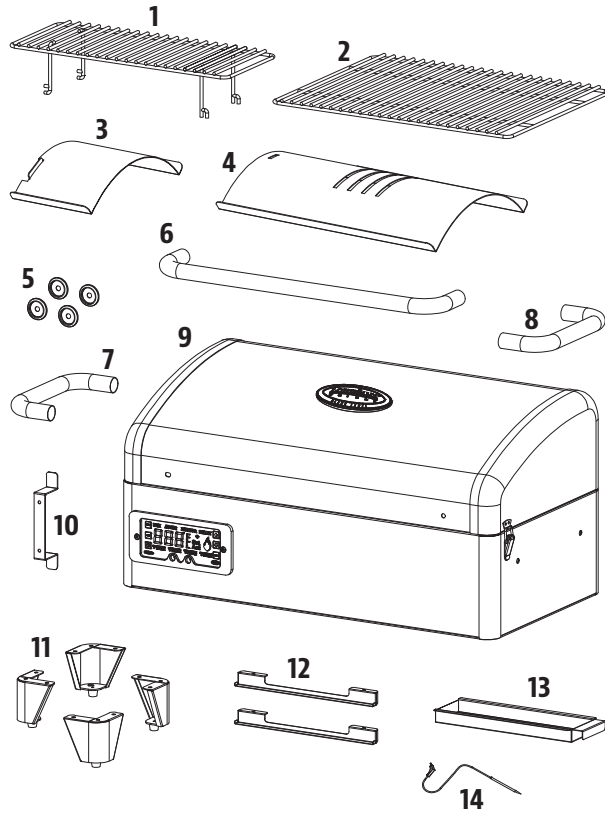
AVERTISSEMENT : LE NON-RESPECT DE CES INSTRUCTIONS PEUT  
ENTRAÎNER DES DOMMAGES MATÉRIELS, DES DOMMAGES CORPORELS  
OU MÊME LA MORT. CONTACTEZ LES AUTORITÉS LOCALES COMPÉTENTES  
CONCERNANT LES RESTRICTIONS ET LES EXIGENCES D'INSPECTION EN  
VIGUEUR DANS VOTRE RÉGION.

ADVERTENCIA: SI NO SE SIGUEN ESTAS INSTRUCCIONES, PUEDEN  
PRODUCIRSE DAÑOS MATERIALES, LESIONES CORPORALES O INCLUSO  
LA MUERTE. PARA CONSULTAR LAS RESTRICCIONES Y REQUISITOS DE  
INSPECCIÓN DE LAS INSTALACIONES DE SU ZONA, PÓNGASE EN CONTACTO  
CON LOS ENCARGADOS DE EDIFICIO O EL DEPARTAMENTO DE BOMBEROS.



**LG300BL**

**ASSEMBLY GUIDE  
GUIDE D'ASSEMBLAGE  
GUÍA DE MONTAJE**



## LG300BL

### ELECTRIC REQUIREMENTS

110-120 V, 60 Hz, 220 W, 3-prong grounded plug

*NOTE: Due to ongoing product development, parts are subject to change without notice. Contact Customer Service if parts are missing when assembling the unit.*

| PART# | DESCRIPTION                            |
|-------|--|
| 1     | Upper Cooking Rack (x1)                |
| 2     | Cooking Grid (x1)                      |
| 3     | Flame Broiler Slider (x1)              |
| 4     | Flame Broiler Main Plate (x1)          |
| 5     | Handle Bezel (x4)                      |
| 6     | Lid Handle (x1)                        |
| 7     | Left Side Handle (x1)                  |
| 8     | Right Side Handle (x1)                 |
| 9     | Main Grill Body / Hopper Assembly (x1) |
| 10    | Power Cord Bracket (x1)                |
| 11    | Foot Assembly (x4)                     |
| 12    | Grease Tray Bracket (x2)               |
| 13    | Grease Tray (x1)                       |
| 14    | Meat Probe (x1)                        |

| ASSEMBLED (WxHxD)   | WEIGHT                  |
|---|-------------------------|
| 873 x 419 x 490 mm /<br>34.3 x 16.4 x 19.2 in   | 26.0 kg /<br>553.7 lb   |
| COOKING AREA  | TEMPERATURE RANGE       |
| Upper - 660 cm <sup>2</sup> / 102 in <sup>2</sup><br>Lower - 1,491 cm <sup>2</sup> / 231 in <sup>2</sup><br>TOTAL - 2,151 cm <sup>2</sup> / 333 in <sup>2</sup> | 82-260°C /<br>180-500°F |

# DANSONS

### COPYRIGHT NOTICE

Copyright 2021. All right reserved. No part of this manual may be copied, transmitted, transcribed, stored in a retrieval system, in any form or by any means without expressed written permission of,

### DANSONS

3411 North 5th Avenue, Suite 500,  
Phoenix, AZ, USA 85013

### CUSTOMER CARE

USA: (480) 923-9632  
Canada: 1-877-942-2246  
[www.louisiana-grills.com](http://www.louisiana-grills.com)

# ASSEMBLY PREPARATION

**MAJOR CAUSES OF APPLIANCE FIRES ARE A RESULT OF POOR MAINTENANCE AND A FAILURE TO MAINTAIN REQUIRED CLEARANCE TO COMBUSTIBLE MATERIALS. IT IS OF UTMOST IMPORTANCE THAT THIS PRODUCT BE USED ONLY IN ACCORDANCE WITH THE FOLLOWING INSTRUCTIONS.**

Parts are located throughout the shipping carton, including below the grill. Inspect the grill, parts, and hardware blister pack after removing from the protective shipping carton. Discard all packaging materials from inside and outside of the grill before assembly, then review and inspect all parts by referencing the parts list. If any part is missing or damaged, do not attempt to assemble. Shipping damage is not covered under warranty. Contact Customer Service for parts.

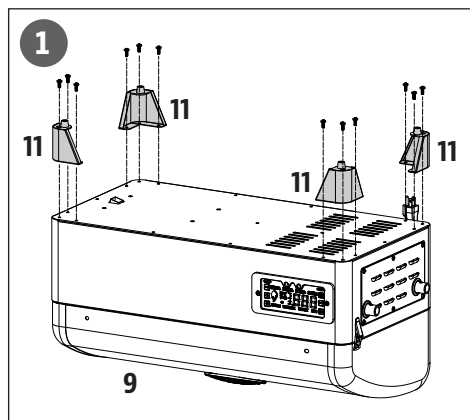
WWW.LOUISIANA-GRILLS.COM | USA: (480) 923-9632 | CANADA (TOLL FREE): 1-877-942-2246

Tools required for assembly: screwdriver. Tool not included.



# ASSEMBLY INSTRUCTIONS

**IMPORTANT: IT IS ADVISED TO READ EACH STEP ENTIRELY BEFORE STARTING ASSEMBLY ON INSTRUCTIONS. DO NOT TIGHTEN SCREWS COMPLETELY UNTIL ALL SCREWS FOR THAT STEP HAVE BEEN INSTALLED.**



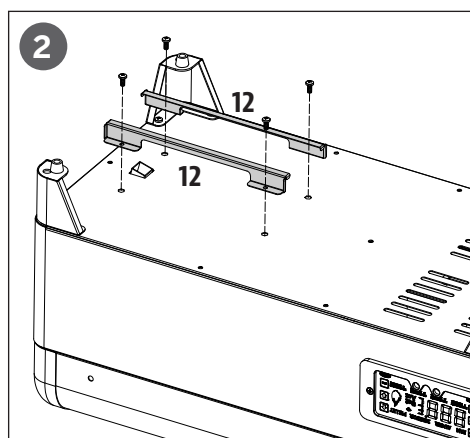
## MOUNTING THE LEGS TO THE GRILL

### PARTS REQUIRED:

- |   |   |  |
|---|---|--|
| 1 | x | Main Grill Body / Hopper Assembly (#9) |
| 4 | x | Foot Assembly (#11)                    |

### INSTALLATION:

- Place a piece of cardboard on the floor to prevent scratching the unit and parts during assembly. Remove all the parts from inside the lid. Carefully flip the unit upside-down.
- Remove the twelve pre-installed screws from the bottom panel corners of the unit, three from each corner.
- Secure one Foot Assembly to a bottom panel corner using three of the screws previously removed. Repeat the same installation for the remaining three Foot Assemblies into the bottom panel.



## MOUNTING THE GREASE TRAY BRACKETS

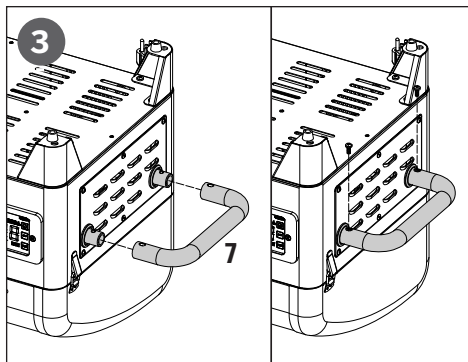
### PARTS REQUIRED:

- |   |   |                            |
|---|---|----------------------------|
| 2 | x | Grease Tray Brackets (#12) |
|---|---|----------------------------|

### INSTALLATION:

- Remove the four pre-installed screws from the bottom panel of the unit.
- Secure each Grease Tray Bracket to the bottom using two screws.

**IMPORTANT: MATCH DIRECTION OF BRACKETS AS SHOWN IN ILLUSTRATION. THE RAILS OF THE GREASE TRAY BRACKETS SHOULD FACE INWARD, TOWARDS EACH OTHER.**



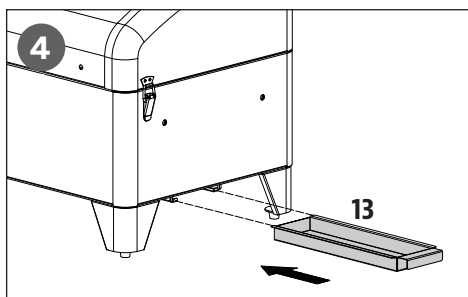
## INSTALLING THE LEFT SIDE HANDLE

### PARTS REQUIRED:

1 x Left Side Handle (#7)

### INSTALLATION:

- Remove the two pre-installed screws from the two side handle bases on the side of the unit.
- Place the Left Side Handle overtop of the two side handle bases, securing with the two screws previously.
- Once the Left Side Handle is secure, carefully turn the grill into an upright position.



## PLACING THE GREASE TRAY

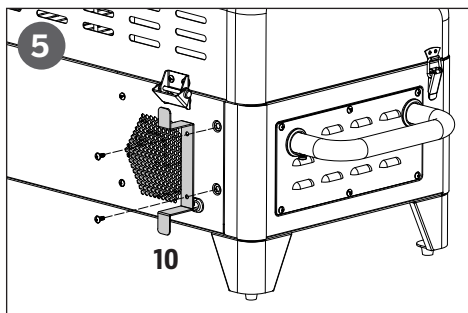
### PARTS REQUIRED:

1 x Grease Tray (#13)

### INSTALLATION:

- Place the Grease Tray into the rails of the Grease Tray Brackets on the right side of the unit. Push in until the edge of the Grease Tray is flush with the side of the unit to ensure it is in proper position.

**NOTE: HAVING THE GREASE TRAY IN PROPER POSITION WILL AVOID GREASE SPILLS.**



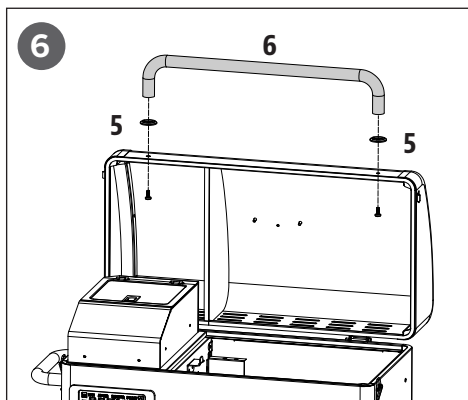
## INSTALLING THE POWER CORD BRACKET

### PARTS REQUIRED:

1 x Power Cord Bracket (#10)

### INSTALLATION:

- Remove the two pre-installed screws from the back panel of the unit.
- Secure the Power Cord Bracket to the corner of the unit by using the two screws previously removed.



## INSTALLING THE LID HANDLE

### PARTS REQUIRED:

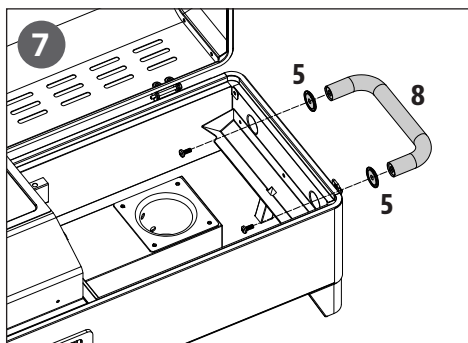
2 x Handle Bezel (#5)

1 x Lid Handle (#6)

### INSTALLATION:

- Remove the two pre-installed screws from the Lid Handle.
- Take one screw and, from inside the lid, protrude the screw to the outside. Add a bezel on the screw, then hand-tighten the screw (from the inside) into the Lid Handle. Repeat the same installation for the other end of the Lid Handle.

**NOTE: DO NOT OVER-TIGHTEN THE SCREWS. ONLY A SNUG FIT IS NECESSARY.**



## INSTALLING THE RIGHT SIDE HANDLE

### PARTS REQUIRED:

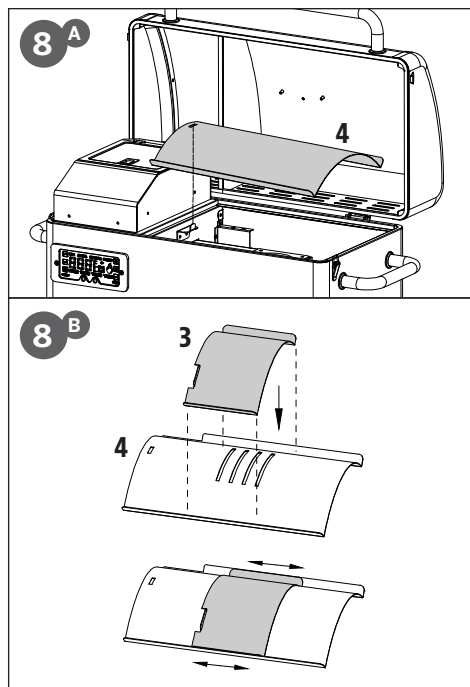
2 x Handle Bezel (#5)

1 x Right Side Handle (#8)

### INSTALLATION:

- Remove the two pre-installed screws from the Right Side Handle.
- Take one screw and, from inside the Main Grill Body, protrude the screw to the outside. Add a bezel on the screw, then hand-tighten the screw (from the inside) into the Right Side Handle. Repeat the same installation for the other end of the Right Side Handle.

**NOTE: DO NOT OVER-TIGHTEN THE SCREWS. ONLY A SNUG FIT IS NECESSARY.**



## INSTALLING THE FLAME BROILER COMPONENTS

### PARTS REQUIRED:

- 1 x Flame Broiler Slider (#3)
- 1 x Flame Broiler Main Plate (#4)

### INSTALLATION:

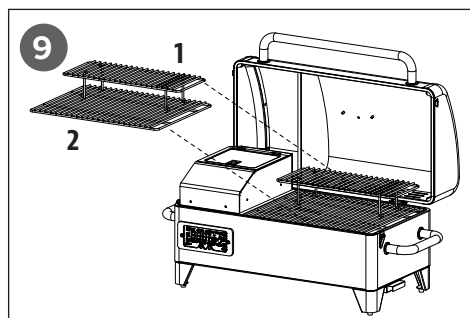
**NOTE: THE FLAME BROILER COMPONENTS MAY BE LIGHTLY COATED WITH OIL TO AVOID RUSTING WHEN SHIPPED.**

- Insert the Flame Broiler Main Plate into the Main Grill Body, left side first. Rest the Flame Broiler Main Plate slot onto the ledge tab on the left side, then rest the right side on the built-in ledge (on the inside right) of the Main Grill Body that directs grease towards the Grease Tray. It will sit slightly at a downward angle. Note illustration 8A.

**IMPORTANT: IF THE MAIN PLATE IS RESTING ON THE BASE OF THE MAIN GRILL BODY, IT IS INSTALLED INCORRECTLY. THE FLAME BROILER MAIN PLATE IS USED TO DISTRIBUTE THE HEAT EVENLY. POOR INSTALLATION OF THIS PART MAY RESULT IN DAMAGE TO YOUR MAIN GRILL BODY.**

- Place the Flame Broiler Slider on top of the Flame Broiler Main Plate, covering the slotted openings. Ensure the raised tab is on the left, to easily adjust for direct or indirect flame when cooking. Note illustration 8B.

**NOTE: WHEN THE FLAME BROILER SLIDER IS OPEN, AND DIRECT FLAME IS USED WHILE COOKING, DO NOT LEAVE THE GRILL UNATTENDED FOR ANY PERIOD OF TIME.**



## PLACING THE COOKING COMPONENTS

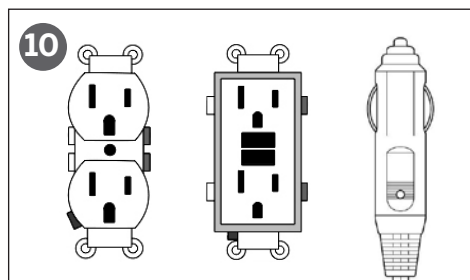
### PARTS REQUIRED:

- 1 x Upper Cooking Rack (#1)
- 1 x Cooking Grid (#2)

### INSTALLATION:

- Place the Cooking Grid on the grid ledge inside the Main Grill Body.
- Position the Upper Cooking Rack onto the Cooking Grid. The Upper Cooking Rack can be placed as desired.

**NOTE: TO MAINTAIN THE SEARING AND GRILLING PERFORMANCE OF YOUR COOKING GRIDS, REGULAR CARE AND MAINTENANCE IS REQUIRED.**



## CONNECTING TO A POWER SOURCE

### STANDARD OUTLET

This unit requires 110-120 Volt, 60 Hz, 220 Watt. It must be a 3-prong grounded plug. Ensure grounded end is not broken off. The control uses a 110-120 volt, fast-blow fuse to protect the board from the igniter.

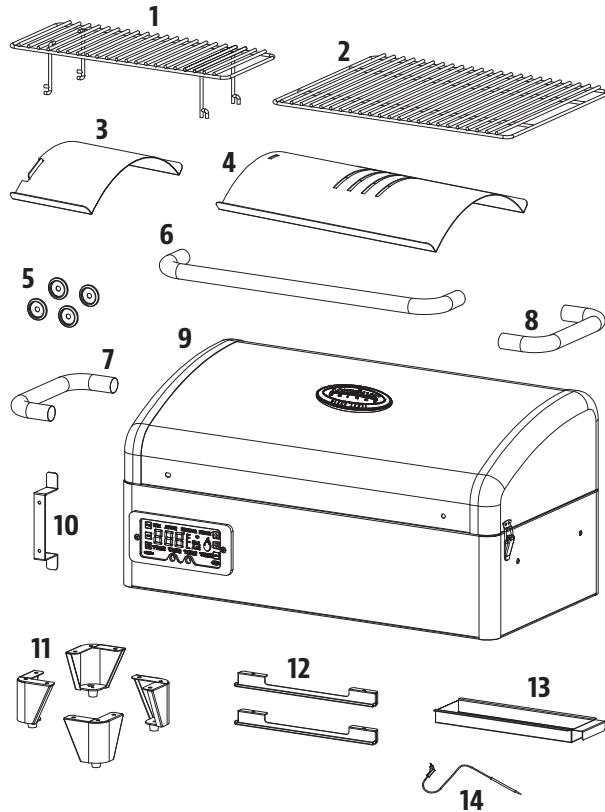
### GFCI OUTLETS

This unit works on most GFCI outlets, with a recommended size of 15 amp service. If the GFCI outlet is highly sensitive to power surges, it will likely trip during the start-up phase of operation. During the start-up phase, the igniter draws 200-700 watts of electricity which can be too much power for a GFCI outlet to handle. Each time the GFCI trips, it increases in sensitivity. If the GFCI keeps tripping, replace the outlet or change to a non-GFCI outlet.

### ON THE ROAD

Disconnect the igniter from the main wiring harness. Use the manual start-up procedure. The Louisiana Grills® unit can operate using a 12 volt, 100 watt positive wave length inverter plugged into your automobile outlet. To use the automatic igniter, it is recommended to use a minimum of a 1000 watt positive wave length inverter.

**IMPORTANT: DISCONNECT UNIT FROM POWER SOURCE WHEN NOT IN USE.**



## LG300BL

### EXIGENCES ÉLECTRIQUES

Prise de terre à 3 broches de 110-120V, 60 Hz et 220 W

REMARQUE : de par le développement continu du produit, des pièces peuvent faire l'objet de modifications sans préavis. Contactez le service clients si des pièces manquent lors de l'assemblage de l'appareil.

| N° | DESCRIPTION                                     |
|----|---|
| 1  | Grille de cuisson supérieure (x1)               |
| 2  | Grilles de cuisson (x1)                         |
| 3  | Plaque coulissante du diffuseur de chaleur (x1) |
| 4  | Plaque principale du diffuseur de chaleur (x1)  |
| 5  | Bague de la poignée (x4)                        |
| 6  | Poignée pour couvercle (x1)                     |
| 7  | Poignée latérale gauche (x1)                    |
| 8  | Poignée latérale droite (x1)                    |
| 9  | Assemblage corps principal/trémie (x1)          |
| 10 | Support pour cordon d'alimentation (x1)         |
| 11 | Assemblage de pieds (x4)                        |
| 12 | Supports du plateau à graisse (x2)              |
| 13 | Plateau à graisse (x1)                          |
| 14 | Sonde de cuisson (x1)                           |

| ASSEMBLÉ (LxHxP)  | POIDS                     |
|---|---------------------------|
| 873 x 419 x 490 mm /<br>34,3 x 16,4 x 19,2 po.  | 26,0 kg /<br>53,7 livres  |
| ZONE DE CUISSON   | PLAGE DE TEMPÉRATURES     |
| Supérieure - 660 cm <sup>2</sup> / 102 po <sup>2</sup><br>Trémie - 1 491 cm <sup>2</sup> / 231 po <sup>2</sup><br>TOTAL - 2 151 cm <sup>2</sup> / 333 po <sup>2</sup> | 82-260 °C /<br>180-500 °F |

# DANSONS

### DÉCLARATION CONCERNANT LES DROITS D'AUTEUR

Copyright 2021. Tous droits réservés. Aucune partie de ce manuel ne peut être copiée, transmise, transcrite ou stockée dans un système d'archivage, sous quelque forme ou par quelque moyen que ce soit, sans l'autorisation expresse écrite de :

### DANSONS

3411 North 5th Avenue, Suite 500,  
Phoenix, AZ, USA 85013

### SERVICE CLIENTS

États-Unis : (480) 923-9632  
Canada : 1-877-942-2246

[www.louisiana-grills.com](http://www.louisiana-grills.com)

# PRÉPARATION DE L'ASSEMBLAGE

**LES PRINCIPALES CAUSES D'INCENDIE D'UN APPAREIL SONT UN MAUVAIS ENTRETIEN ET UNE INCAPACITÉ À MAINTENIR L'ESPACEMENT REQUIS ENTRE L'APPAREIL ET LES MATÉRIAUX COMBUSTIBLES. IL EST DE LA PLUS HAUTE IMPORTANCE QUE CE PRODUIT SOIT UNIQUEMENT UTILISÉ CONFORMÉMENT AUX INSTRUCTIONS SUIVANTES.**

Les pièces se trouvent partout dans le carton d'expédition, y compris sous le gril. Inspectez le gril, les pièces et le sachet de quincaillerie après les avoir retirés du carton d'expédition. Débarrassez-vous de tous les emballages intérieurs et extérieurs du gril avant de procéder à l'assemblage, puis passez en revue et inspectez toutes les pièces en vous référant à la liste. Si une pièce manque ou est endommagée, ne procédez pas à l'assemblage. Les dégâts liés à l'envoi ne sont pas couverts par la garantie. Contacter le service client pour les pièces.

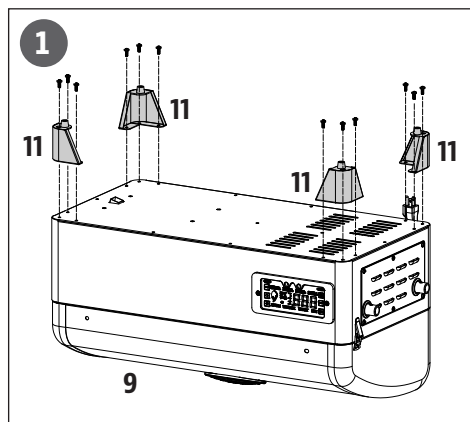
WWW.LOUISIANA-GRILLS.COM | ÉTATS-UNIS : (480) 923-9632 | CANADA (SANS FRAIS) : 1-877-942-2246

Outils nécessaires pour l'assemblage: tournevis. Ces outils ne sont pas fournis.



## INSTRUCTIONS D'ASSEMBLAGE

**IMPORTANT : NOUS VOUS CONSEILLONS DE LIRE ENTIÈREMENT CHAQUE ÉTAPE AVANT DE PROCÉDER À L'ASSEMBLAGE CONFORMÉMENT AUX INSTRUCTIONS. NE PAS SERRER TOTALEMENT LES VIS AVANT QUE TOUTES LES VIS DE CETTE ÉTAPE SOIENT INSTALLÉES.**



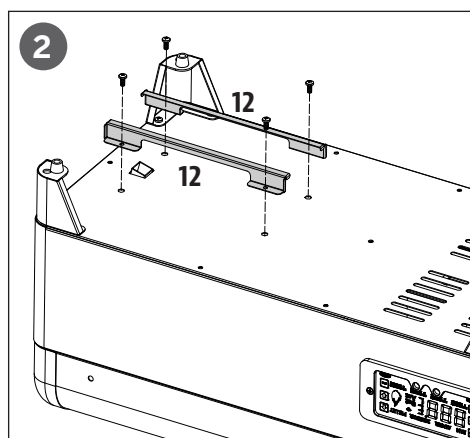
### MONTAGE DES PIEDS SUR LE GRIL

PIÈCES NÉCESSAIRES:

- 1 x Assemblage corps principal/trémie (#9)
- 4 x Assemblage de pieds (#11)

INSTALLATION:

- Placez un bout de carton sur le sol afin d'éviter d'érafler l'appareil et les pièces durant l'assemblage. Retirez toutes les pièces situées à l'intérieur du couvercle. Retournez précautionneusement l'appareil.
- Retirez les douze vis préinstallées des angles du panneau inférieur de l'appareil, chaque angle en possédant trois.
- Fixez un pied sur l'angle du panneau inférieur à l'aide de trois des vis retirées précédemment. Répétez la procédure pour les autres trois pieds restants au panneau inférieur.



### MONTAGE DES SUPPORTS DE GRAISSE

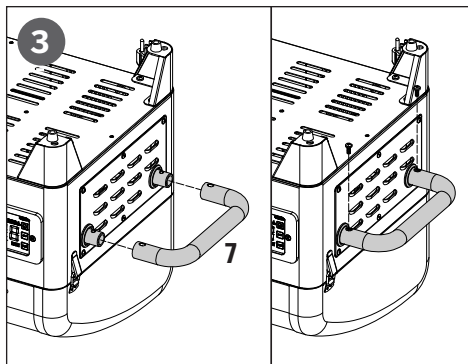
PIÈCES NÉCESSAIRES:

- 2 x Supports du plateau à graisse (#12)

INSTALLATION:

- Retirez les quatre vis préinstallées du panneau inférieur de l'appareil.
- Fixez les supports du plateau à graisse au panneau inférieur à l'aide de deux vis.

**IMPORTANT: FAITES CORRESPONDRE LA DIRECTION DES SUPPORTS COMME INDIQUÉ SUR L'ILLUSTRATION. LES RAILS DES SUPPORTS DU PLATEAU À GRAISSE DOIVENT ÊTRE TOURNÉS L'UN VERS L'AUTRE.**



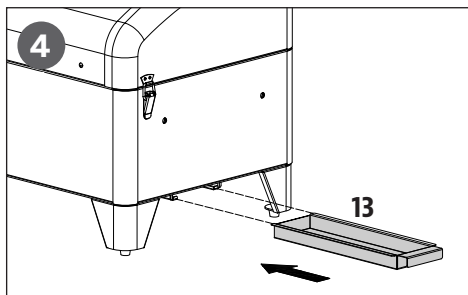
## MONTAGE DE LA POIGNÉE GAUCHE

PIÈCES NÉCESSAIRES:

1 x Poignée latérale gauche (#7)

INSTALLATION:

- Retirez les deux vis préinstallées des deux bases de poignée latérales sur le côté de l'unité.
- Placez la poignée latérale gauche sur les deux bases latérales de la poignée, en la fixant à l'aide de deux des vis retirées précédemment.
- Une fois la poignée latérale gauche est bien fixer, tournez soigneusement l'appareil en position verticale.



## PLACER LE PLATEAU À GRAISSE

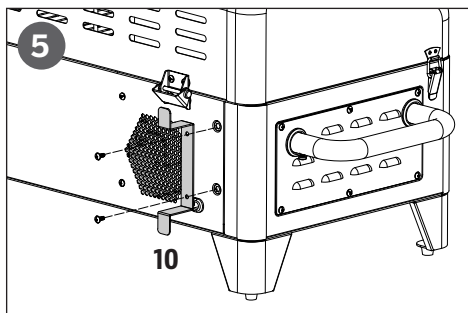
PIÈCES NÉCESSAIRES:

1 x Plateau à graisse (#13)

INSTALLATION:

- Faites glisser le plateau à graisse dans les supports du seau à graisse à l'arrière de l'armoire principale. Le plateau à graisse est complètement inséré une fois que l'avant du plateau est aligné avec l'arrière de l'armoire principale.

**REMARQUE: AVOIR LE PLATEAU À GRAISSE SOIT BIEN DROIT POUR ÉVITER QUE LA GRAISSE NE SE DÉVERSE.**



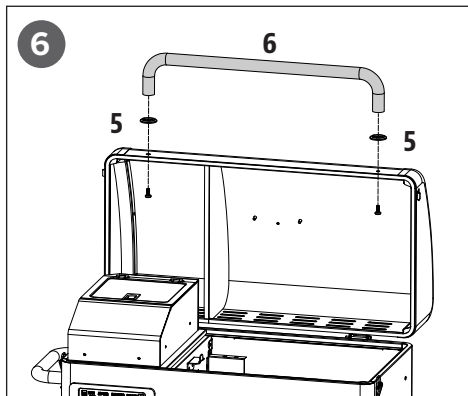
## MONTAGE DU SUPPORT DU CORDON D'ALIMENTATION

PIÈCES NÉCESSAIRES:

1 x Support pour cordon d'alimentation (#10)

INSTALLATION:

- Retirez les deux vis préinstallées du panneau arrière de l'appareil.
- Fixez le support du cordon d'alimentation à l'angle avec les deux vis retirées précédemment.



## FIXER LA POIGNÉE DU COUVERCLE

PIÈCES NÉCESSAIRES:

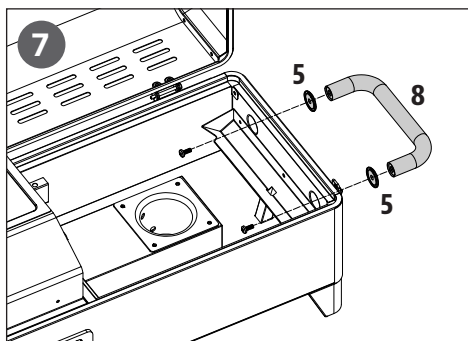
2 x Bague de la poignée (#5)

1 x Poignée pour couvercle (#6)

INSTALLATION:

- Retirez les deux vis préinstallées du poignée pour couvercle.
- Prenez une vis, puis, de l'intérieur du couvercle du corps principal, faites saillir la vis vers l'extérieur. Ajoutez une bague sur la vis, puis serrez-la à la main (par l'intérieur) dans la poignée du couvercle. Répétez la même installation pour l'autre extrémité de la poignée du couvercle.

**REMARQUE : NE SERREZ PAS TROP LES VIS. IL SUFFIT QU'ELLES SOIENT BIEN AJUSTÉES.**



## MONTAGE DE LA POIGNÉE DROIT

PIÈCES NÉCESSAIRES:

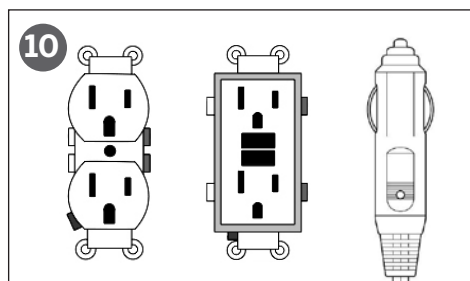
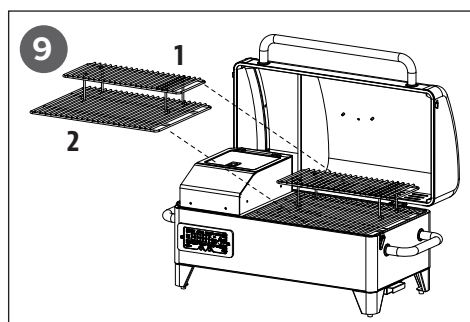
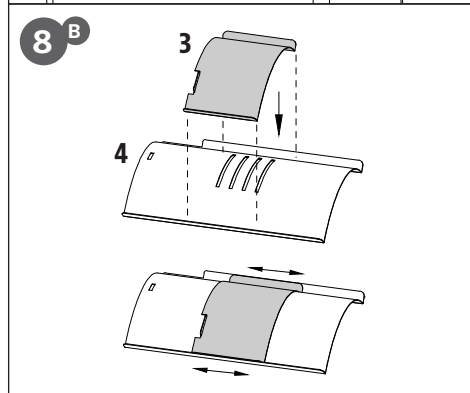
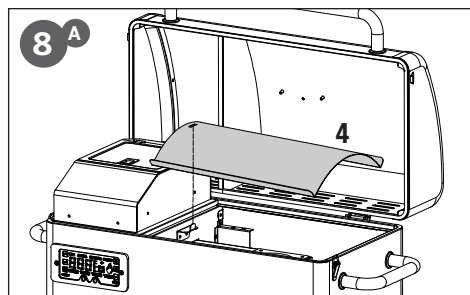
2 x Bague de la poignée (#5)

1 x Poignée latérale droit (#8)

INSTALLATION:

- Remove the two pre-installed screws from the Right Side Handle.
- Take one screw and, from inside the Main Grill Body, protrude the screw to the outside. Add a bezel on the screw, then hand-tighten the screw (from the inside) into the Right Side Handle. Repeat the same installation for the other end of the Right Side Handle.

**NOTE: DO NOT OVER-TIGHTEN THE SCREWS. ONLY A SNUG FIT IS NECESSARY.**



## INSTALLER LES COMPOSANTS DU DIFFUSEUR DE CHALEUR

PIÈCES NÉCESSAIRES :

- 1 x Plaque coulissante du diffuseur de chaleur (#3)
- 1 x Plaque principale du diffuseur de chaleur (#4)

INSTALLATION :

**REMARQUE : CERTAINS DES ÉLÉMENTS DE CUISSON PEUVENT ÊTRE LÉGÈREMENT ENDUITS D'HUILE POUR ÉVITER LA ROUILLE LORS DE L'EXPÉDITION.**

- Insérez la plaque principale du diffuseur de chaleur dans le baril du gril. Posez la plaque principale du diffuseur de chaleur sur le rebord incorporé, le côté droit en premier, du baril principal qui dirige la graisse vers le seau à graisse. Faites glisser l'ensemble de la pièce vers le côté gauche, et la plaque principale se verrouillera dans la languette surélevée au-dessus de la grille de combustion. Consultez l'illustration 8A.

**IMPORTANT : SI LA PLAQUE PRINCIPALE REPOSE SUR LA BASE DU BARIL, ELLE EST MAL INSTALLÉE. LA PLAQUE PRINCIPALE DU DIFFUSEUR DE CHALEUR EST UTILISÉE POUR RÉPARTIR LA CHALEUR DE MANIÈRE UNIFORME. UNE MAUVAISE INSTALLATION DE CETTE PIÈCE PEUT ENDOMMAGER LE BARIL DE VOTRE GRIL PRINCIPAL.**

- Placez la plaque coulissante du diffuseur de chaleur au-dessus de la plaque principale, recouvrant les fentes. Veillez à ce que la languette relevée se trouve sur la gauche afin de facilement ajuster l'utilisation d'une flamme directe ou indirecte lors de la cuisson. Consultez l'illustration 8B.

**REMARQUE : LORSQUE LA PLAQUE COULISSANTE DU DIFFUSEUR DE CHALEUR EST OUVERTE, UNE FLAMME DIRECTE EST UTILISÉE POUR LA CUISSON, NE LAISSEZ JAMAIS LE GRIL SANS SURVEILLANCE.**

## INSTALLATION DES COMPOSANTS DE CUISSON

PIÈCES NÉCESSAIRES :

- 1 x Grille de cuisson supérieure (#1)
- 1 x Grille de cuisson (#2)

INSTALLATION :

- Placez la grille de cuisson sur le rebord à l'intérieur du gril principal.
- Placez le support de cuisson supérieur sur la grille de cuisson. Le support de cuisson supérieur peut être positionné de la manière souhaitée.

**REMARQUE : POUR CONSERVER LES PERFORMANCES DE CUISSON ET DE GRIL DE VOS GRILLES DE CUISSON, UNE MAINTENANCE ET UN ENTRETIEN RÉGULIERS SONT NÉCESSAIRES.**

## CONNEXION À UNE SOURCE D'ALIMENTATION

PRISE STANDARD

Cet appareil fonctionne à 110-120 V, 60 Hz et 220 W. Il doit s'agir d'une prise de terre à 3 broches. Veillez à ce que la broche reliée à la terre ne soit pas cassée avant utilisation. Le panneau de contrôle utilise 110-120 V afin de protéger le panneau de l'allumeur.

PRISES DDFT

Cet appareil fonctionnera sur la plupart des prises DDFT, avec un fonctionnement recommandé à 15 A. Si votre prise DDFT est très sensible aux surtensions, elle risque de disjoncter lors de la phase de démarrage. Durant le démarrage, l'allumeur nécessite 200 à 700 watts, ce qui peut représenter une trop grande puissance à gérer pour une prise DDFT. À chaque coupure, sa sensibilité augmente. Si la prise DDFT ne cesse de disjoncter, remplacez-la ou passez à une prise non DDFT

EN VADROUILLE

Déconnectez l'allumeur du faisceau de câbles principal. Utilisez la procédure de démarrage manuel. Un appareil Louisiana Grills® peut fonctionner à l'aide d'un onduleur de 12 volts et 100 watts branché à votre prise automobile. Pour utiliser l'allumeur automatique, il est recommandé d'utiliser au minimum un onduleur de 1000watts.

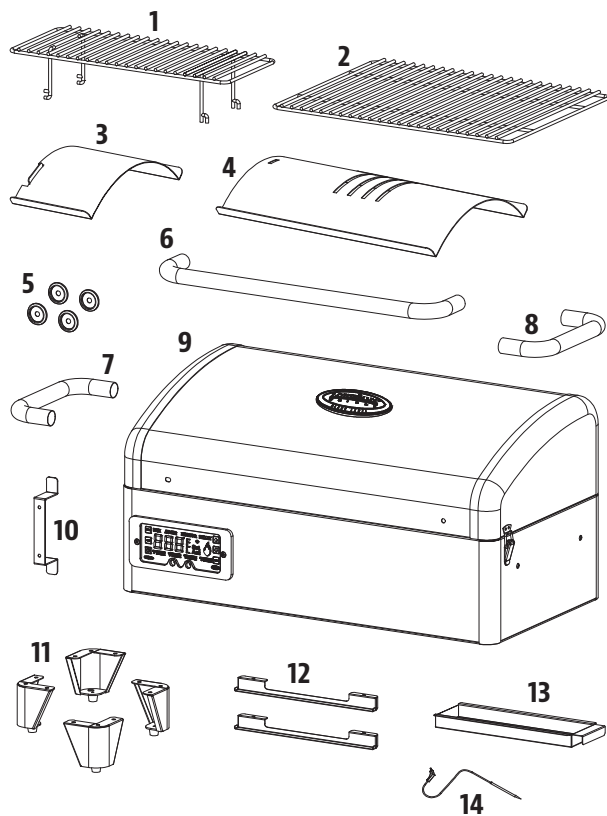
**IMPORTANT : DÉCONNECTEZ L'APPAREIL DE LA SOURCE D'ALIMENTATION LORSQUE VOUS NE L'UTILISEZ PAS. IMPORTANT: DISCONNECT UNIT FROM POWER SOURCE WHEN NOT IN USE.**

## LG300BL

**REQUISITOS ELÉCTRICOS**

110-120 V, 60 Hz, 220 W, enchufe de 3 patillas con conexión a tierra

NOTA: debido a que el producto está en desarrollo constante, las piezas están sujetas a cambios sin previo aviso. Póngase en contacto con el equipo de Atención al Cliente si durante el montaje de la unidad observa que falta alguna pieza.



| N.º | DESCRIPCIÓN                             |
|-----|---|
| 1   | Rejilla de cocción superior (x1)        |
| 2   | Rejillas para cocinar (x1)              |
| 3   | Guía de la parrilla (x1)                |
| 4   | Placa principal de la parrilla (x1)     |
| 5   | Remate del asa (x4)                     |
| 6   | Asa de la tapa (x1)                     |
| 7   | Asa lateral izquierda (x1)              |
| 8   | Asa lateral derecho (x1)                |
| 9   | Conjunto de tambor principal/tolva (x1) |
| 10  | Soporte de cable de alimentación (x1)   |
| 11  | Montaje de pie (x4)                     |
| 12  | Suportes de bandeja para grasa (x2)     |
| 13  | Bandeja de grasa (x1)                   |
| 14  | Sonda de carne (x1)                     |

| ENSAMBLADA (An. x Al. x Pr.)   | PESO                    |
|--|-------------------------|
| 873 x 419 x 490 mm /<br>34.3 x 16.4 x 19.2 pu.   | 26.0 kg /<br>553.7 lb   |
| ÁREA DE COCINA   | RANGO DE TEMPERATURAS   |
| Superior - 660 cm <sup>2</sup> / 102 pu <sup>2</sup><br>Tolva - 1491 cm <sup>2</sup> / 231 pu <sup>2</sup><br>TOTAL - 2151 cm <sup>2</sup> / 333 pu <sup>2</sup> | 82-260°C /<br>180-500°F |

# DANSONS

**AVISO DE COPYRIGHT**

Copyright 2021. Todos los derechos reservados. Ninguna parte de este manual podrá copiarse, transmitirse, transcribirse, almacenarse en un sistema de recuperación, de ninguna forma ni por cualquier medio sin la autorización expresa por escrito de:

**DANSONS**

3411 North 5th Avenue, Suite 500,  
Phoenix, AZ, USA 85013

**ATENCIÓN AL CLIENTE**

EE.UU : (480) 923-9632  
Canada : 1-877-942-2246  
[www.louisiana-grills.com](http://www.louisiana-grills.com)

# PREPARACIÓN DEL MONTAJE

**LAS PRINCIPALES CAUSAS DE INCENDIOS DE APARATOS SON FRUTO DE UN MANTENIMIENTO DEFICIENTE Y DE QUE NO SE MANTENGA EL ESPACIO SUFICIENTE ENTRE EL APARATO Y LOS MATERIALES COMBUSTIBLES. ES DE SUMA IMPORTANCIA QUE ESTE PRODUCTO SE USE EXCLUSIVAMENTE DE ACUERDO CON LAS INSTRUCCIONES SIGUIENTES.**

Las piezas se encuentran repartidas por el embalaje de envío, incluso debajo de la parrilla. Inspeccione la parrilla, las piezas y el blíster de herrajes después de retirar el embalaje de envío protector. Tire todos los materiales de embalaje dentro y fuera de la barbacoa antes de proceder al montaje, y revise e inspeccione todas las piezas cotejándolas con la lista de piezas. Si alguna pieza falta o está dañada, no intente realizar el montaje. Los daños causados por el envío no está cubierto por la garantía Póngase en contacto con su con la Atención al cliente.

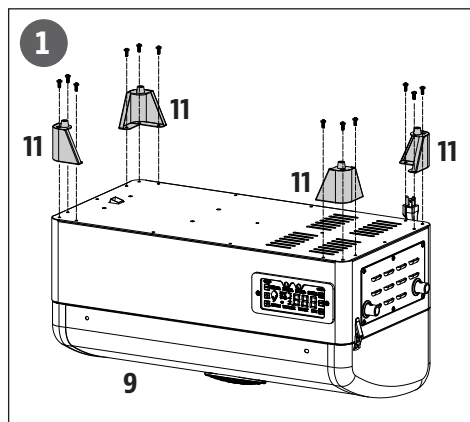
WWW.LOUISIANA-GRILLS.COM | EE.UU : (480) 923-9632 | CANADA (GRATUITA) : 1-877-942-2246

Herramientas necesarias para el montaje: destornillador. No se incluyen herramientas.



## INSTRUCCIONES DE MONTAJE

**IMPORTANTE: SE ACONSEJA LEER CADA PASO EN SU TOTALIDAD ANTES DE COMENZAR EL MONTAJE SEGÚN LAS INSTRUCCIONES. NO APRIETE LOS TORNILLOS POR COMPLETO HASTA QUE NO SE HAYAN INSTALADO TODOS LOS TORNILLOS DE ESE PASO.**



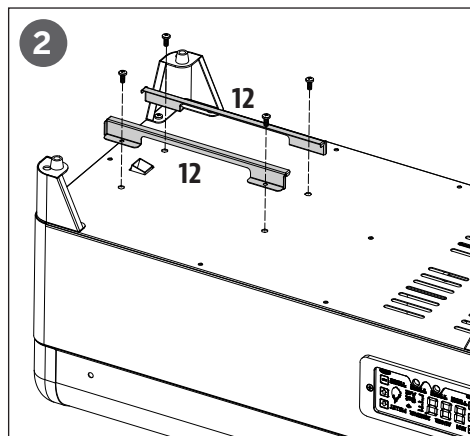
### MONTAJE DE LAS PATAS EN LA BARBACOA

PIEZAS NECESARIAS:

- 1 x Conjunto de tambor principal/tolva (#9)
- 4 x Montaje de pie (#11)

INSTALACIÓN:

- Coloque un trozo de cartón en el suelo para evitar que la unidad y las piezas sufran arañazos durante el montaje. Ponga la unidad boca abajo.
- Retire los doce tornillos preinstalados de las esquinas del panel inferior de la unidad, tres de cada esquina.
- Asegure un conjunto de pie a la esquina del panel inferior con tres de los tornillos que quitó anteriormente. Repita la misma instalación para los tres conjuntos de pies restantes en el panel inferior.



### MONTAJE DE LOS SOPORTES DE BANDEJA PARA GRASA

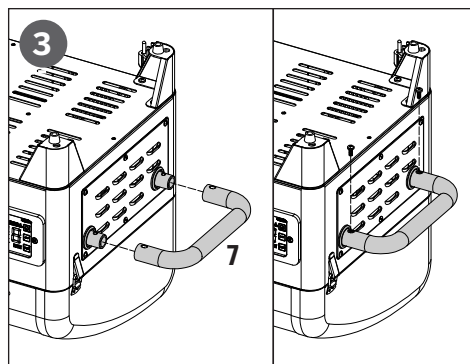
PIEZAS NECESARIAS:

- 2 x Soportes de bandeja para grasa (#12)

INSTALACIÓN:

- Retire los cuatro tornillos preinstalados del panel inferior de la unidad.
- Asegure cada soporte de la bandeja de grasa a la parte inferior con dos tornillos.

**IMPORTANTE: HAGA COINCIDIR LA DIRECCIÓN DE LOS SOPORTES COMO SE MUESTRA EN LA ILUSTRACIÓN. LOS RIELES DE LOS SOPORTES DE LA BANDEJA DE GRASA DEBEN MIRAR HACIA ADENTRO, UNO HACIA EL OTRO.**



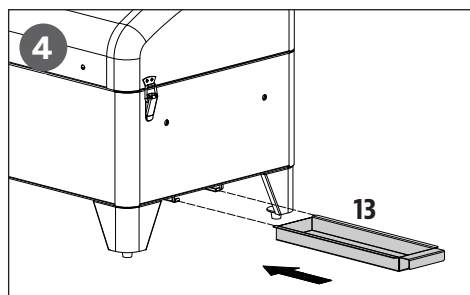
## INSTALACIÓN DEL ASA LATERAL IZQUIERDA

PIEZAS NECESARIAS:

1 x Asa lateral izquierda (#7)

INSTALACIÓN:

- Retire los dos tornillos preinstalados de las dos bases de las asas laterales en el costado de la unidad.
- Coloque la asa lateral izquierda encima de las dos bases de las asas laterales, asegurándola con los dos tornillos previamente.
- Una vez que el asa lateral izquierdo esté seguro, ponga la barbacoa de pie con cuidado.



## COLOCACIÓN DE LA BANDEJA DE GRASA

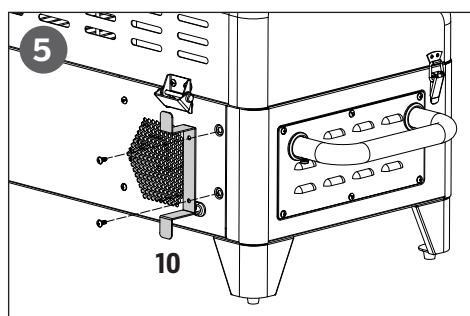
PIEZAS NECESARIAS:

1 x Bandeja de grasa (#13)

INSTALACIÓN:

- Deslice la bandeja de grasa en el soporte de la bandeja de grasa situado en la parte posterior inferior de la parrilla principal. La bandeja para la grasa estará totalmente insertada cuando la parte delantera de la bandeja esté al mismo nivel que la parte posterior de la parrilla principal.

**NOTA: TENER LA BANDEJA DE GRASA EN LA POSICIÓN CORRECTA EVITARÁ DERRAMES DE GRASA.**



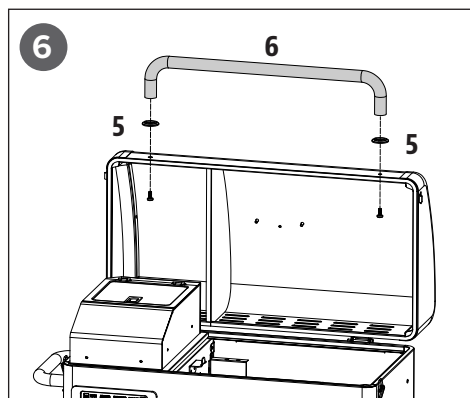
## MONTAJE DEL SOPORTE DEL CABLE DE ALIMENTACIÓN

PIEZAS NECESARIAS:

1 x Soporte de cable de alimentación (#10)

INSTALACIÓN:

- Retire los dos tornillos ya atornillados del panel trasero de la unidad.
- Fije el soporte del cable de alimentación a la esquina con los dos tornillos que quitó anteriormente.



## MONTAJE DEL ASA DE LA TAPA

PIEZAS NECESARIAS:

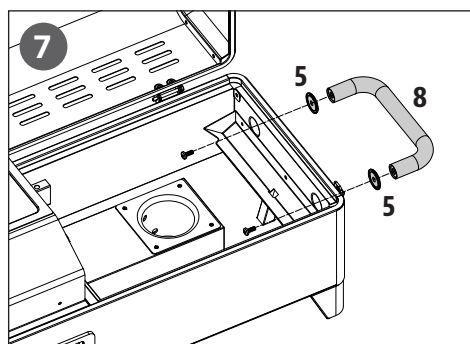
2 x Remate del asa (#5)

1 x Asa de la tapa (#6)

INSTALACIÓN:

- Retire los dos tornillos preinstalados de los extremos del asa de la tapa.
- Prepare un perno, y, desde el interior de la tapa del tambor principal, saque el perno hacia fuera. Añada una ramate del asa al perno y apriételo a mano (desde dentro) introduciéndolo en el asa de la tapa. Repita la misma instalación para el otro extremo del asa de la tapa.

**NOTA: NO APRIETE DEMASIADO LOS PERNOS. BASTA CON AJUSTARLOS FIRMEENTE.**



## INSTALACIÓN DEL ASA LATERAL DERECHO

PIEZAS NECESARIAS:

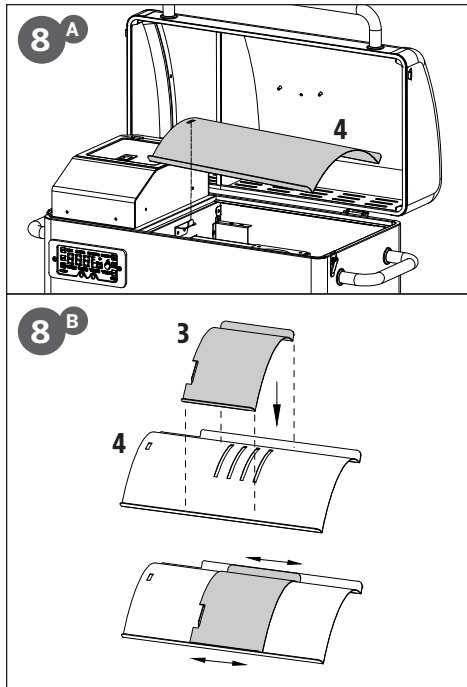
2 x Remate del asa (#5)

1 x Asa lateral derecho (#8)

INSTALACIÓN:

- Retire los dos tornillos preinstalados de los extremos del asa lateral derecho.
- Prepare un perno, y, desde el interior del conjunto de tambor principal, saque el perno hacia fuera. Añada una ramate del asa al perno y apriételo a mano (desde dentro) introduciéndolo en el asa lateral derecho. Repita la misma instalación para el otro extremo del asa lateral derecho.

**NOTA: NO APRIETE DEMASIADO LOS PERNOS. BASTA CON AJUSTARLOS FIRMEENTE.**



## INSTALACIÓN DE LOS COMPONENTES DEL ASADOR DE FUEGO

PIEZAS NECESARIAS:

- 1 x Guía de la parrilla (#3)
- 1 x Placa principal de la parrilla (#4)

INSTALACIÓN:

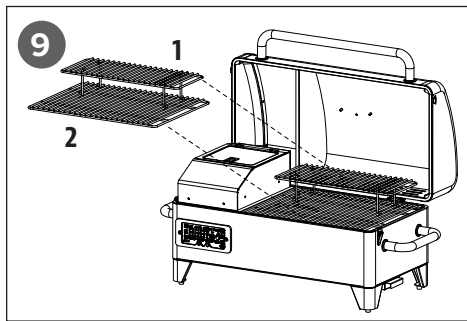
**NOTA: ALGUNOS DE LOS COMPONENTES PARA COCINAR PUEDEN TENER UNA FINA CAPA DE ACEITE PARA EVITAR LA CORROSIÓN DURANTE EL ENVÍO.**

- Inserte la placa principal de la asador de fuego en el tambor de la parrilla. Deje la placa principal del asador de fuego sobre el anaquel integrado, primero el lado derecho, del tambor principal que dirige la grasa hacia el cubo de grasa. Deslice toda la pieza hasta la izquierda y la placa principal encajará en la pestaña elevada por encima de la rejilla de quemado. Consulte la ilustración 8A.

**IMPORTANTE: SI LA PLACA PRINCIPAL SE APOYA EN LA BASE DEL TAMBOR, ES QUE ESTÁ MAL INSTALADA. LA PLACA PRINCIPAL DEL ASADOR DE FUEGO SE UTILIZA PARA DISTRIBUIR EL CALOR DE FORMA UNIFORME. UNA MALA INSTALACIÓN DE ESTA PIEZA PUEDE PROVOCAR DAÑOS EN EL TAMBOR PRINCIPAL DE LA PARRILLA.**

- Coloque el deslizador del asador de fuego sobre la placa principal del asador de fuego. Asegúrese de que el pasador de anclaje pequeño del lado izquierdo del deslizador del asador de fuego se introduzca en el pequeño orificio para el pasador de la placa principal del asador de fuego. Consulte la ilustración 8B.

**NOTA: CUANDO EL DESLIZADOR DEL ASADOR DE FUEGO ESTÁ ABIERTO, Y COCINA CON LLAMA DIRECTA, NO DESCUIDE LA PARRILLA EN NINGÚN MOMENTO.**



## INSTALACIÓN DE LOS COMPONENTES DE COCINA

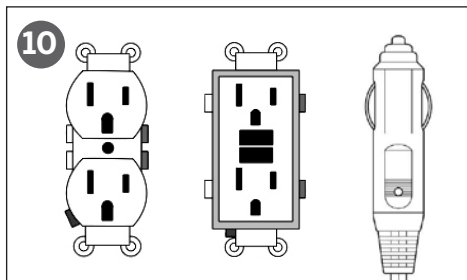
PIEZAS NECESARIAS:

- 1 x Rejilla de cocción superior (#1)
- 1 x Rejillas para cocinar (#2)

INSTALACIÓN:

- Coloque la rejilla de cocción sobre el saliente de dentro de la parrilla principal.
- Deposite la parrilla superior para cocinar sobre la rejilla de cocción. La parrilla superior para cocinar se puede colocar como se desee.

**NOTA: PARA MANTENER ÓPTIMA LA CAPACIDAD DE DORAR Y ASAR DE LAS REJILLAS DE COCCIÓN, SE REQUIERE UN CUIDADO Y MANTENIMIENTO FRECUENTES.**



## CONEXIÓN A UNA FUENTE DE ALIMENTACIÓN

TOMA ESTÁNDAR

Este aparato requiere un suministro de 110-120 V, 60 Hz, 220 W. El enchufe debe ser con conexión a tierra y de 3 clavijas. Asegúrese de que el extremo con puesta a tierra no esté roto antes de usarlo. El control usa 110-120 V para proteger el tablero del sistema de ignición.

TOMAS GFCI

Este aparato funciona en casi todas las tomas GFCI, con un suministro recomendado de 15 A. Si su toma GFCI es muy sensible a las subidas de tensión, probable se desconecte durante la fase de arranque de funcionamiento. Durante la fase de arranque, el sistema de ignición consume 200-700 vatios de electricidad, lo que puede ser demasiada carga para una toma GFCI. Cada vez que se desconecta, aumenta su sensibilidad. Si la toma GFCI sigue saltando, sustitúyala o cambie a una toma que no sea GFCI.

DURANTE EL TRANSPORTE

Desconecte el sistema de ignición del mazo de cables principal. Use el procedimiento de arranque manual. Una unidad Louisiana Grills® puede funcionar con un inversor de 12 V y 100 W conectado a una toma de un vehículo. Para usar el sistema de ignición automática se recomienda usar un inversor de 1000W como mínimo.

**IMPORTANTE: DESCONECTE LA UNIDAD DE LA FUENTE DE ALIMENTACIÓN CUANDO NO ESTÉ EN USO.**

# IMPORTANT

## DO NOT RETURN PRODUCT TO STORE

For all questions, comments, or inquiries,  
please contact Dansons directly.

USA: (480) 923-9632  
Canada: 1-877-942-2246

# IMPORTANT

## NE RETOURNEZ PAS L'ARTICLE AU MAGASIN

Si vous avez des questions, des commentaires  
ou des demandes, veuillez communiquer  
directement avec Dansons.

États-Unis : (480) 923-9632  
Canada (sans frais) : 1-877-942-2246


# ¡IMPORTANTE!


## NO DEVUELVA EL PRODUCTO A LA TIENDA


Si tiene alguna duda, comentario o  
consulta, póngase en contacto  
directamente con Dansons.

EE.UU : (480) 923-9632  
Canada (gratuita) : 1-877-942-2246

WWW.LOUISIANA-GRILLS.COM

 **WARNING:** THIS PRODUCT CAN EXPOSE YOU TO CHEMICALS INCLUDING WOOD DUST, WHICH IS KNOWN TO THE STATE OF CALIFORNIA TO CAUSE CANCER, AND CARBON MONOXIDE, WHICH IS KNOWN TO THE STATE OF CALIFORNIA TO CAUSE BIRTH DEFECTS OR OTHER REPRODUCTIVE HARM. FOR MORE INFORMATION GO TO [WWW.P65WARNINGS.CA.GOV](http://WWW.P65WARNINGS.CA.GOV)

 **AVERTISSEMENT :** CE PRODUIT PEUT VOUS EXPOSER À DES AGENTS CHIMIQUES, Y COMPRIS LA POUSSIÈRE DE BOIS, IDENTIFIÉS PAR L'ÉTAT DE CALIFORNIE COMME POUVANT CAUSER LE CANCER, ET LE MONOXYDE DE CARBONE, RECONNU PAR L'ÉTAT DE CALIFORNIE COMME POUVANT CAUSER DES MALFORMATIONS CONGÉNITALES OU AUTRES EFFETS NOCIFS SUR LA REPRODUCTION. POUR DE PLUS AMPLES INFORMATIONS, PRIÈRE DE CONSULTER [WWW.P65WARNINGS.CA.GOV](http://WWW.P65WARNINGS.CA.GOV)

 **ADVERTENCIA:** ESTE PRODUCTO PUEDE EXPONERLE A QUÍMICOS INCLUYENDO POLVO DE MADERA, QUE ES CONOCIDO POR EL ESTADO DE CALIFORNIA COMO CAUSANTES DE CÁNCER Y AL MONÓXIDO DE CARBONO, QUE ES CONOCIDO POR EL ESTADO DE CALIFORNIA COMO CAUSANTE DE DEFECTOS DE NACIMIENTO U OTROS DAÑOS REPRODUCTIVOS. PARA MAYOR INFORMACIÓN, VISITE [WWW.P65WARNINGS.CA.GOV](http://WWW.P65WARNINGS.CA.GOV)

MADE IN CHINA | FABRIQUÉ EN CHINE | HECHO EN CHINA

©2021 DANSONS | 780211026CWM

