



MODEL / MODÈLE / MODELO: PB5BGD
PART / PIÈCE / PARTE: 10762, 10819



ASSEMBLY GUIDE GUIDE D'ASSEMBLAGE GUÍA DE MONTAJE

PORTABLE GAS GRIDDLE

IMPORTANT, READ CAREFULLY, RETAIN FOR FUTURE REFERENCE. MANUAL MUST BE READ BEFORE OPERATING!

PLAQUE DE CUISSON À GAZ PORTABLE

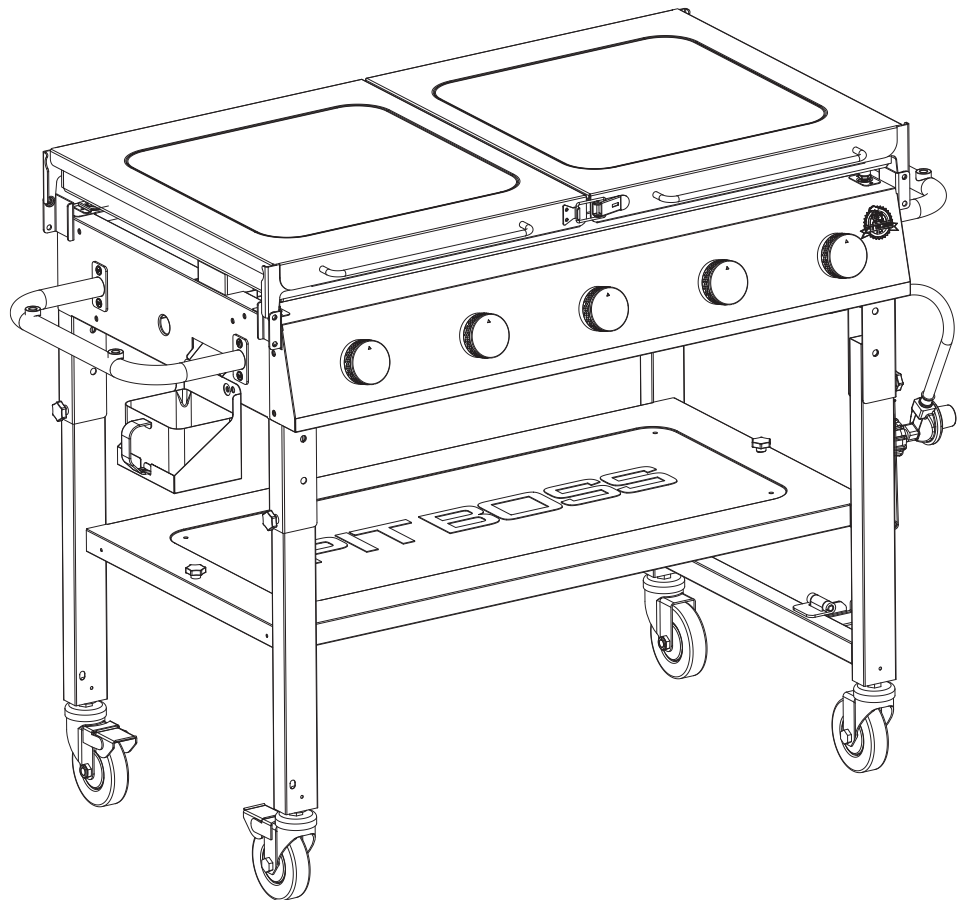
IMPORTANT, PRENEZ CONNAISSANCE DE CE DOCUMENT ET CONSERVEZ-LE POUR RÉFÉRENCE ULTÉRIEURE. VOUS DEVEZ LIRE CE GUIDE AVANT D'UTILISER LE BARBECUE!

PLANCHA DE GAS PORTÁTIL

IMPORTANTE, LEER DETENIDAMENTE, CONSERVAR PARA REFERENCIA FUTURA. LEA EL MANUAL ANTES DEL USO!

FOR OUTDOOR AND HOUSEHOLD USE ONLY. NOT FOR COMMERCIAL USE. FUEL AND ACCESSORIES NOT INCLUDED.
RÉSERVÉ À L'USAGE EXTÉRIEUR ET RÉSIDENIEL UNIQUEMENT. NON DESTINÉ À UN USAGE COMMERCIAL. COMBUSTIBLE ET ACCESSOIRES NON INCLUS.

SOLO PARA USO EN EXTERIORES Y EN EL HOGAR. NO ES PARA USO COMERCIAL. NO INCLUYE COMBUSTIBLE NI ACCESORIOS



WARNING: Please read the entire manual before installation and use of this gas appliance. Failure to follow these instructions could result in property damage, bodily injury or even death. Contact local building or fire officials about restrictions and installation inspection requirements in your area.

AVERTISSEMENT : veuillez lire l'intégralité du manuel avant installation et utilisation de cet appareil électrique à combustion de granulés de bois. Le non-respect de ces instructions peut entraîner des dommages matériels, des dommages corporels ou même la mort. Contactez les autorités locales compétentes concernant les restrictions et les exigences d'inspection en vigueur dans votre région.

ADVERTENCIA: lea todo el manual antes de instalar y usar esta unidad que funciona con electricidad y combustión de gránulos. Si no se siguen estas instrucciones, pueden producirse daños materiales, lesiones corporales o incluso la muerte. Póngase en contacto con los encargados del edificio o de los bomberos locales para consultar las restricciones y los requisitos de inspección de las instalaciones de su zona.



COPYRIGHT NOTICE

Copyright 2021. All right reserved. No part of this manual may be copied, transmitted, transcribed, stored in a retrieval system, in any form or by any means without expressed written permission of,

Dansons

3411 North 5th Avenue, Suite 500, Phoenix, AZ, USA 85013
 sales@pitboss-grills.com | service@pitboss-grills.com
 www.pitboss-grills.com

Customer Service

Monday through Sunday, 4am - 8pm PST (EN/FR/ES)
 Toll-Free: 1-877-303-3134, Fax: 1-877-303-3135

ENGLISH

TABLE OF CONTENTS

Parts & Specs..... 2

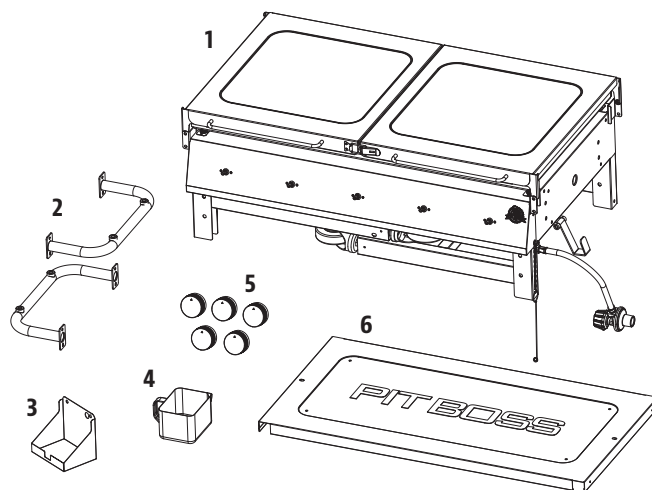
Assembly Preparation..... 3

Assembly Instructions

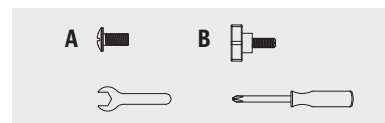
- Preparing The Cart 3
- Expanding The Cart 4
- Securing The Cart 4
- Mounting The Side Handles 5
- Mounting The Control Knobs 5
- Placing The Grease Cup 5
- Expanding The Side Shelves 6
- Set-Up For Gas Cylinder 6

PARTS & SPECS

Part#	Description
1	Fire Box (x1)
2	Side Handle (x2)
3	Grease Cup Support (x1)
4	Grease Cup (x1)
5	Control Knob (x5)
6	Bottom Shelf (x1)
A	Screw (x10)
B	Bolt (x6)
	Wrench (x1)
	Screwdriver (x1)



NOTE: Due to ongoing product development, parts are subject to change without notice. Contact Customer Service if parts are missing when assembling the unit.



MODEL	ASSEMBLED (WxDxH)	WEIGHT	COOKING AREA	RANGE	BTU
PB PB5BGD	1,960 mm x 615 mm x 895 mm / 77.1 in x 24.2 in x 35.2 in	54.5 kg / 120.1 lb	4,859 cm ² / 753.1 sq. in.	104-260°C / 220-500°F	62,000

ASSEMBLY PREPARATION

Parts are located throughout the shipping carton, including underneath the griddle. Inspect the unit, parts, and hardware blister pack after removing from the protective shipping carton. Discard all packaging materials from inside and outside of the griddle before assembly, then review and inspect all parts by referencing the parts list. If any part is missing or damaged, do not attempt to assemble. Shipping damage is not covered under warranty. Contact your dealer or Pit Boss® Grills Customer Service for parts: Monday through Sunday, 4am - 8pm PST (EN/FR/ES).

service@pitboss-grills.com | Toll-Free: 1-877-303-3134 | Toll-Free Fax: 1-877-303-3135

IMPORTANT: To ease installation, using two people is helpful (but not necessary) when assembling this unit.

Tools required for assembly: screwdriver and wrench. *Tools included.*



ENGLISH

ASSEMBLY INSTRUCTIONS

IMPORTANT: It is advised to read each step entirely before starting assembly on instructions. Do not tighten screws completely until all screws for that step have been installed, or unless otherwise mentioned.

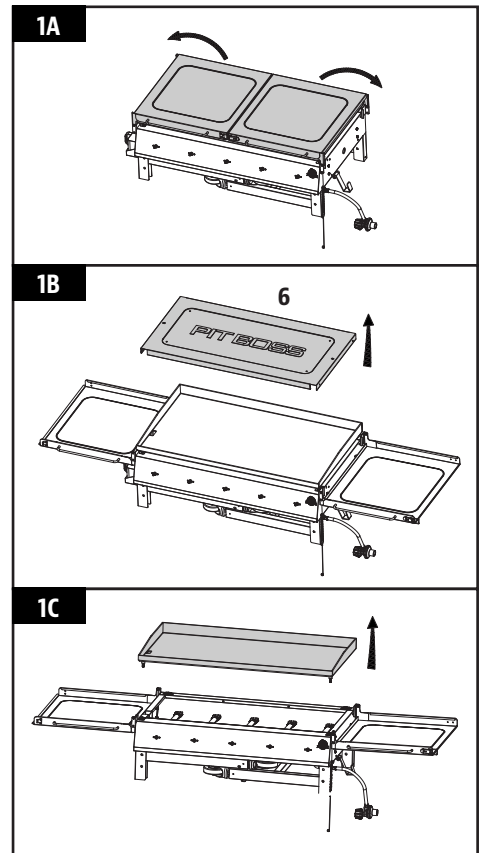
1. PREPARING THE CART

Parts Required:

1 x Firebox (#1)

Installation:

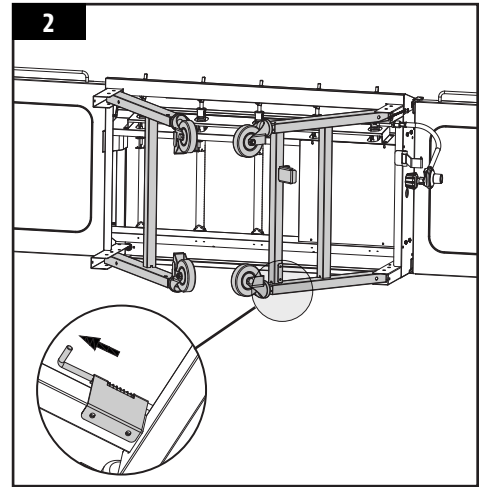
- Place a piece of cardboard on the floor and use the foam pieces to prevent scratching the unit and parts during assembly.
- Unlock the front latch. Open the side shelves. Note illustration 1A.
- Lift the Bottom Shelf off from overtop of the Hot Plate. Set Bottom Shelf aside for future installation. Note illustration 1B.
- Carefully, lift the Hot Plate off of the Fire Box. This is easier using two people, but not necessary. Note illustration 1C.



2. EXPANDING THE CART

Installation:

- Lay the Fire Box on its side with the control knob pins on the top.
- Unlock the cart of the griddle by pulling back on the locking system pins near the wheel. Expand the legs completely.



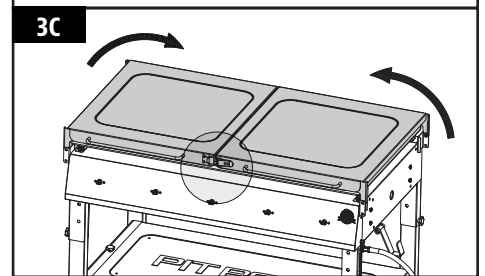
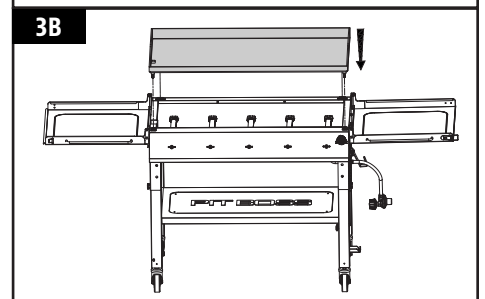
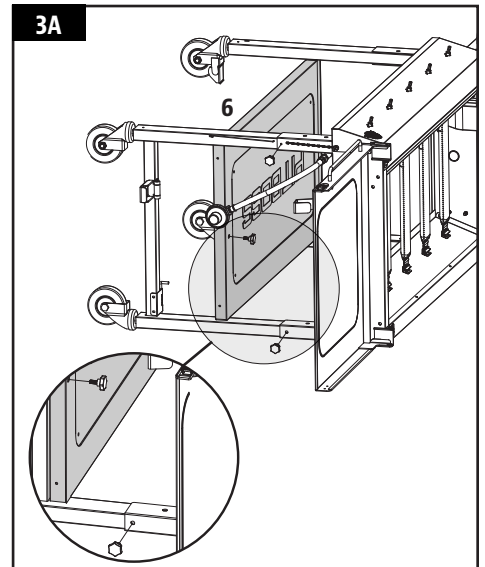
3. SECURING THE CART

Parts Required:

- 6 x Bolt (#B)
- 1 x Bottom Shelf (#6)

Installation:

- Secure the cart legs into expanded position using four bolts, one for each leg. Secure the Bottom Shelf to the Cart using two bolts. Note illustration 3A.
- Once the Bottom Shelf is secure, carefully raise the unit into an upright position with the wheels on the bottom. Replace the Hot Plate onto the top of the Fire Box. Note illustration 3B.
- Close the side shelves. Lock the front latch. Note illustration 3C.



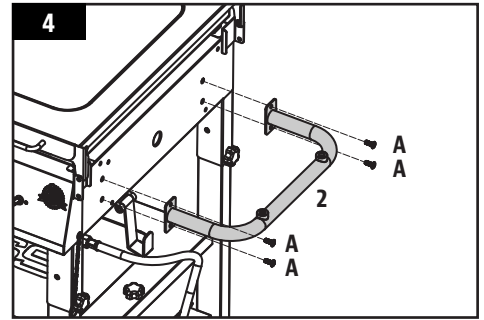
4. MOUNTING THE SIDE HANDLES

Parts Required:

- 2 x Side Handle (#2)
- 8 x Screw (#A)

Installation:

- Mount one Side Handle to the left side of the Firebox using four screws.
- Repeat same installation of other Side Handle on the right side of the Firebox.



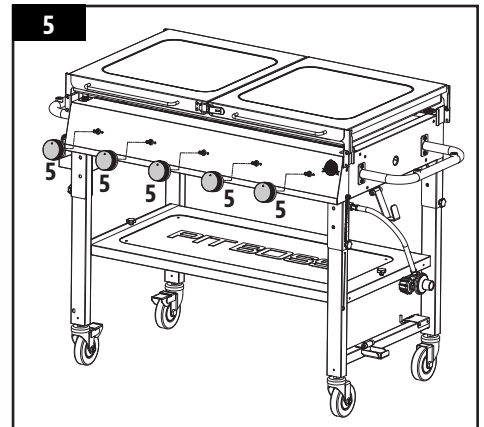
5. MOUNTING THE CONTROL KNOBS

Parts Required:

- 5 x Control Knob (#5)

Installation:

- Mount each Control Knob to the front panel of the unit.



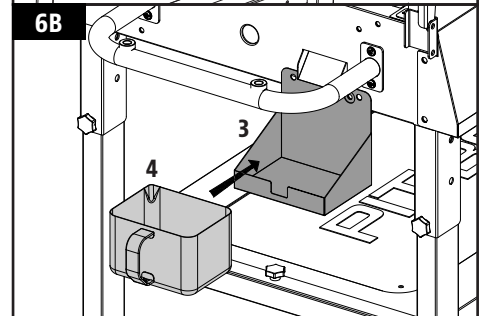
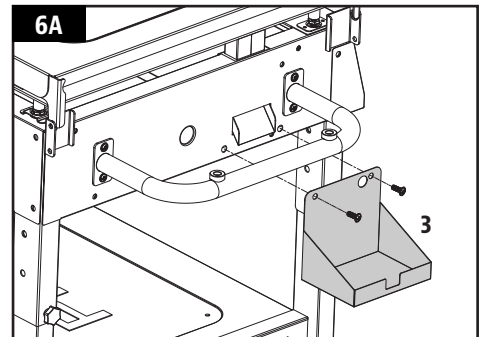
6. PLACING THE GREASE CUP

Parts Required:

- 1 x Grease Cup Support (#3)
- 1 x Grease Cup (#4)
- 2 x Screw (#A)

Installation:

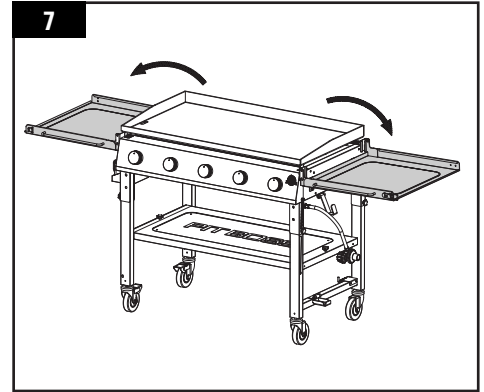
- First, mount the Grease Cup Support to the left side panel of the Firebox using two screws. Note illustration 6A.
- Place the Grease Cup onto the Grease Cup Support, as shown in illustration 6B.



7. EXPANDING THE SIDE SHELVES

Installation:

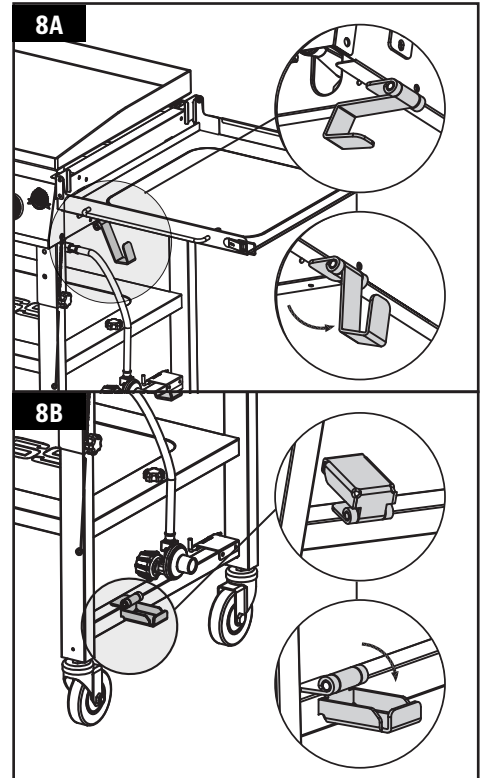
- Unlock the front latch. Unfold the side shelves to expose the hot plate for usage.



8. SET-UP FOR GAS CYLINDER

Installation:

- Drop the upper gas cylinder hook into the correct position for usage. Note steps as shown in illustration 8A.
- Unfold the lower gas cylinder bracket into the correct position for usage. Note steps as shown in illustration 8B.
- The unit is now completely assembled.





AVIS SUR LES DROITS D'AUTEUR

Droit d'auteur 2021. Tous droits réservés. Nulle partie de ce manuel ne peut être reproduite, transmises, transcrite ou stockée dans un système de recherche de quelque façon que ce soit sans l'autorisation préalable écrite de,

Dansons

3411 North 5th Avenue, Suite 500, Phoenix, AZ, USA 85013
 sales@pitboss-grills.com | service@pitboss-grills.com
 www.pitboss-grills.com

Service à la clientèle

Du lundi au samedi, de 4 h à 20 h HP (AN/FR/ES)

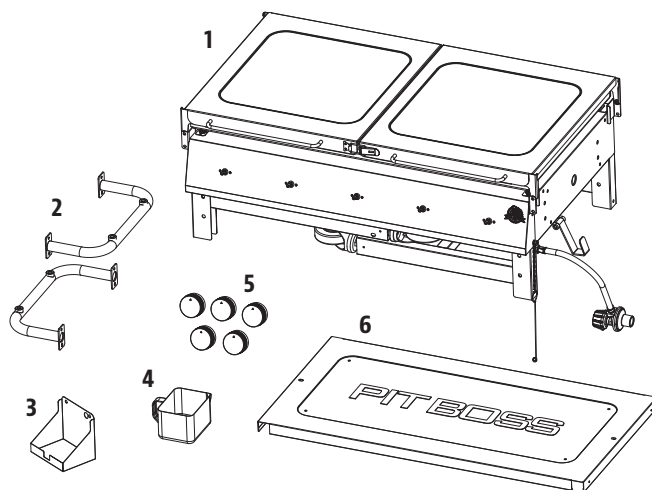
Ligne sans frais: 1-877-303-3134, télécopie: 1-877-303-3135

TABLE DES MATIÈRES

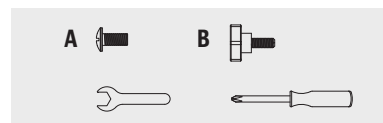
Pièces et spécifications	8
Préparation de l'assemblage.....	9
Instructions d'assemblage	
Préparer le chariot	9
Déployer le chariot	10
Sécuriser le chariot.....	10
Montage des poignées latérale	11
Montage des boutons de commande	11
Placement du récipient à graisse.....	11
Déployer les étagères latérales.....	12
Installation des bouteilles de gaz	12

PIÈCES ET SPÉCIFICATIONS

No.	Description
1	Chambre de combustion (x1)
2	Poignée latérale (x2)
3	Support pour récipient à graisse (x1)
4	Récipient à graisse (x1)
5	Bouton de réglage (x5)
6	Étagère du bas (x1)
A	Vis (x10)
B	Boulon (x6)
	Clé (x1)
	Tournevis (x1)



REMARQUE : En raison du développement continu du produit, les pièces peuvent être modifiées sans préavis. Contactez le service clientèle si des pièces manquent lors de l'assemblage de l'appareil.



MODÈLE	ASSEMBLÉE (WxHxD)	POIDS	SURFACE DE CUISSON	PLAGE DE TEMPÉRATURE	BTU
PB PB5BGD	1 960 mm x 615 mm x 895 mm / 77,1 po. x 24,2 po. x 35,2 po.	54,5 kg / 120,1 lb	4,859 cm ² / 753.1 po ²	104-260 °C / 220-500 °F	62 000

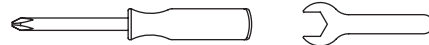
PRÉPARATION DE L'ASSEMBLAGE

Les pièces se trouvent dans l'emballage, y compris sous le fumeur. Inspectez l'appareil, les pièces et l'emballage de l'équipement après avoir retiré l'emballage de protection en carton. Jeter tout le matériel d'emballage à l'intérieur et à l'extérieur du fumeur avant l'assemblage, puis inspecter et inspecter toutes les pièces en se référant à la liste de pièces. En cas de pièce manquante ou endommagée, n'essayez pas de l'assembler. Les dommages pendant le transport ne sont pas couverts par la garantie. Contactez votre revendeur ou le service clientèle Pit Boss® pour les pièces: du lundi au samedi, de 4 H à 20 H, HP (AN / FR / ES).

service@pitboss-grills.com | Ligne sans frais : 1-877-303-3134 | Télécopie : 1-877-303-3135

IMPORTANT : Pour faciliter l'installation, être deux personnes est utile (mais pas nécessaire) lors de l'assemblage de cet appareil.

Outils nécessaires pour l'assemblage : tournevis et clé. *Outils inclus.*



INSTRUCTIONS D'ASSEMBLAGE

REMARQUE : Pour toutes les étapes suivantes, ne pas serrer complètement les vis jusqu'à ce que toutes les vis de cette étape aient été installées.

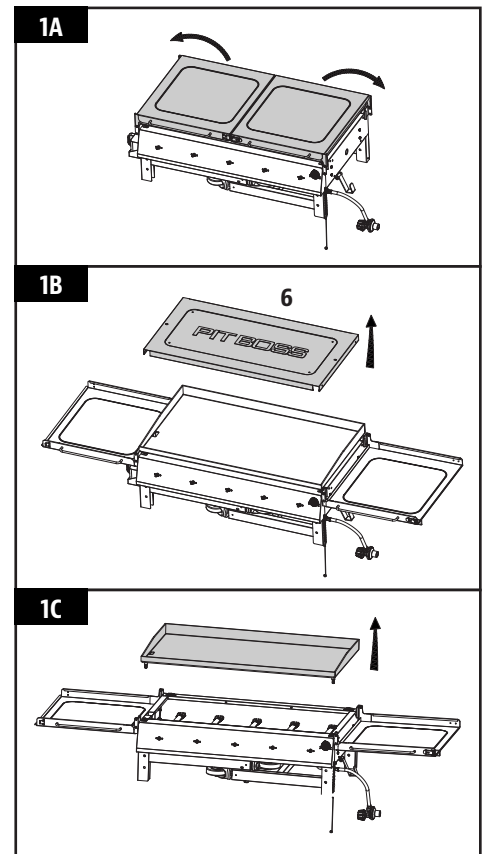
1. PRÉPARER LE CHARIOT

Pièces nécessaires :

1 x Chambre de combustion (#1)

Installation :

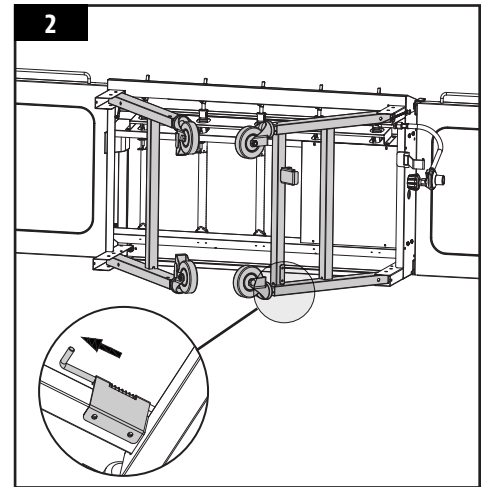
- Placez un morceau de carton sur le sol et utilisez les morceaux de mousse pour éviter de rayer l'unité et les pièces lors de l'assemblage.
- Déverrouillez le loquet avant. Ouvrez les étagères latérales. Consultez l'illustration 1A.
- Soulevez l'étagère du bas du dessus de la plaque chauffante. Mettez l'étagère du bas de côté pour une installation future. Remarquez l'illustration 1B.
- Retirez délicatement la plaque chauffante de la chambre de combustion. C'est plus facile avec deux personnes, mais ce n'est pas nécessaire. Remarquez l'illustration 1C.



2. DÉPLOYER LE CHARIOT

Installation :

- Posez le foyer sur le côté avec les broches du bouton de commande sur le dessus.
- Déverrouillez le chariot de la plaque de cuisson en tirant sur les broches du système de verrouillage près de la roue. Déployez complètement les jambes.



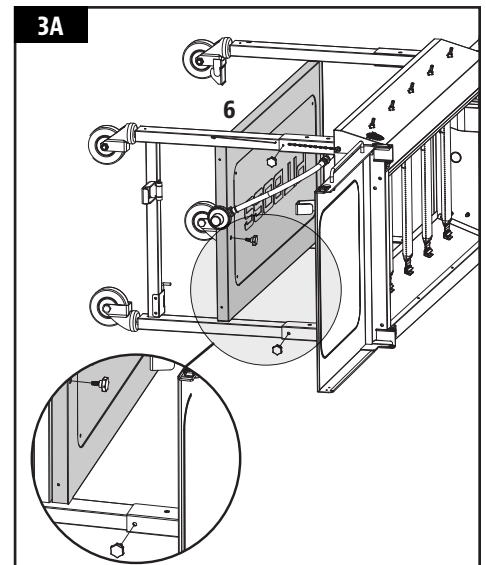
3. SÉCURISER LE CHARIOT

Pièces nécessaires :

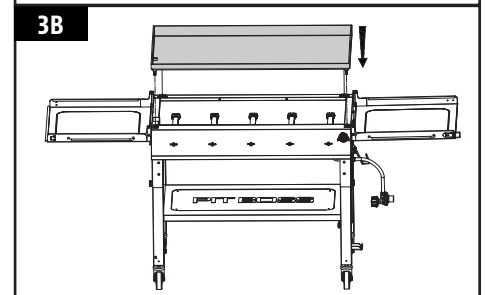
- 6 x Boulon (#B)
- 1 x Étagère du bas (#6)

Installation :

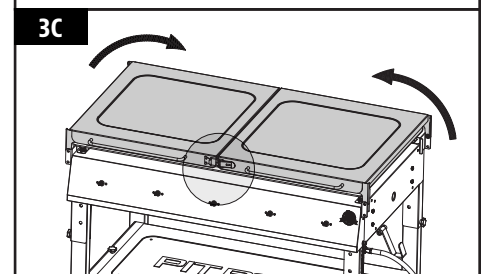
- Fixez les jambes du chariot en position étendue à l'aide de quatre boulons, un pour chaque jambe. Fixez l'étagère du bas au chariot à l'aide de deux boulons. Remarquez l'illustration 3A.



- Une fois que l'étagère du bas est bien fixée, soulevez délicatement l'unité dans sa position verticale appropriée avec les roues en bas. Remplacez la plaque chauffante sur le dessus de la chambre de combustion. Remarquez l'illustration 3B.



- Fermez les étagères latérales. Verrouillez le loquet avant. Remarquez l'illustration 3C.



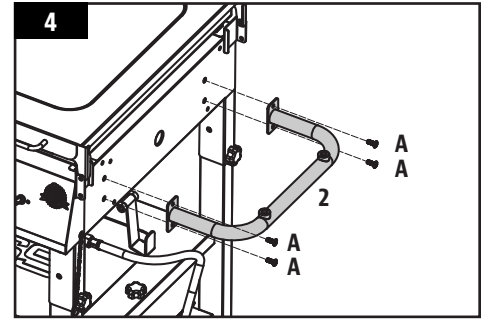
4. MONTAGE DES POIGNÉES LATÉRALE

Pièces nécessaires :

- 2 x Poignée latérale (#2)
- 8 x Vis (#A)

Installation :

- Montez une poignée latérale sur le côté gauche de la chambre de combustion à l'aide de quatre vis.
- Répétez la même installation de la poignée latérale sur le côté droit de la chambre de combustion.



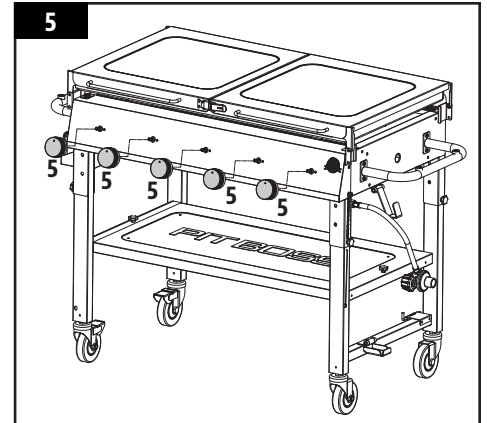
5. MONTAGE DES BOUTONS DE COMMANDE

Pièces nécessaires :

- 5 x Bouton de réglage (#5)

Installation :

- Montez chaque bouton de commande sur le panneau avant de l'appareil.



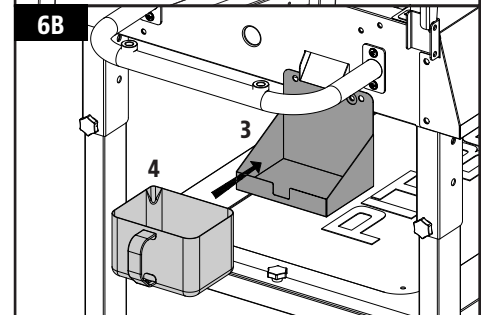
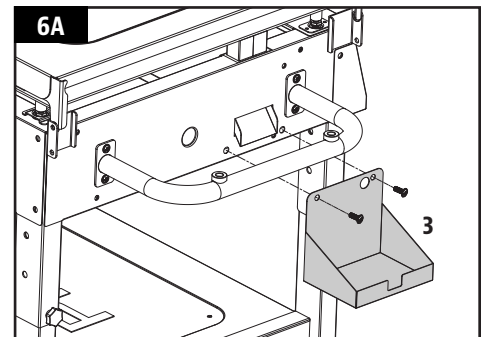
6. PLACEMENT DU RÉCIPIENT À GRAISSE

Pièces nécessaires :

- 1 x Support pour récipient à graisse (#3)
- 1 x Récipient à graisse (#4)
- 2 x Vis (#A)

Installation :

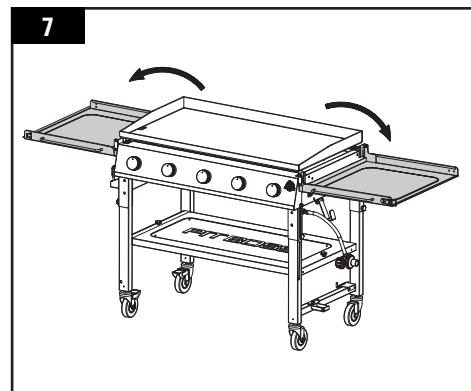
- Tout d'abord, montez le support du récipient à graisse sur le panneau latéral gauche de la chambre de combustion à l'aide de deux vis. Notez l'illustration 6A.
- Placez le récipient à graisse sur le support du récipient à graisse, comme indiqué dans l'illustration 6B.



7. DÉPLOYER LES ÉTAGÈRES LATÉRALES

Installation :

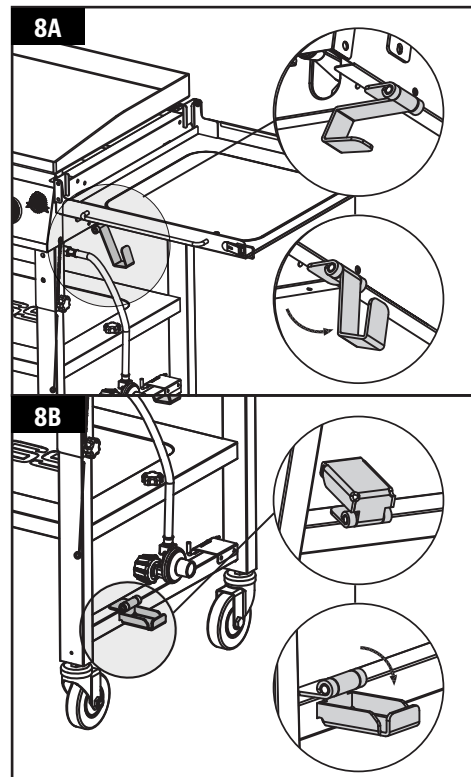
- Déverrouillez le loquet avant. Dépliez les étagères latérales pour exposer la plaque chauffante à l'usage.



8. INSTALLATION DES BOUTEILLES DE GAZ

Installation :

- Laissez tomber le crochet supérieur de la bouteille de gaz dans la bonne position pour l'utiliser. Suivez les étapes comme indiqué dans l'illustration 8A.
- Déployez le support inférieur de la bouteille de gaz dans la position correcte pour l'utilisation. Suivez les étapes comme indiqué dans l'illustration 8B.
- L'appareil est désormais entièrement assemblé.





AVISO DE DERECHOS DE AUTOR

Copyright 2021. Todos los derechos reservados. Ninguna parte de este manual puede ser copiada, transmitida, transcrita o almacenada en un sistema de respaldo, en ninguna forma y por ningún medio, sin el permiso explícito por escrito de,

Dansons

3411 North 5th Avenue, Suite 500, Phoenix, AZ, USA 85013
 sales@pitboss-grills.com | service@pitboss-grills.com
www.pitboss-grills.com

Servicio al cliente

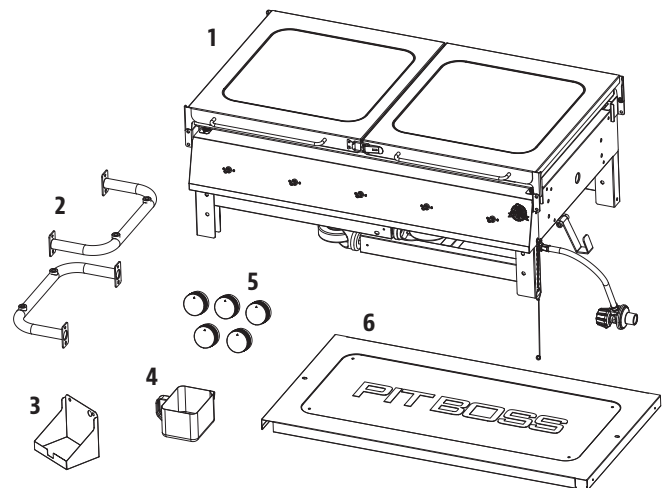
Lunes a viernes de 4:00 a.m. a 8:00 p.m. tiempo del Pacífico
llamada gratuita: 1-877-303-3134, fax: 1-877-303-3135

ÍNDICE

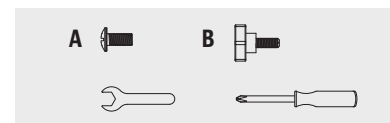
Partes y especificaciones	14
Preparación del ensamblaje	15
Instrucciones de ensamblaje	
Preparando el carro	15
Extender el carro	16
Asegurar el carro	16
Monte los manillas lateral.....	17
Montar las perillas de control	17
Colocar el recipiente de grasa	17
Extender los estantes laterales.....	18
Preparar el cilindro de gas.....	18

PARTES Y ESPECIFICACIONES

N°	Descripción
1	Cámara de combustión (x1)
2	Manilla lateral (x2)
3	Soporte de la recipiente de grasa (x1)
4	Recipiente de grasa (x1)
5	Perilla de control (x5)
6	Estante de abajo (x1)
A	Tornillo (10)
B	Pernos (x6)
	Llave (x1)
	Destornillador (x1)



NOTA: Debido a que los productos están en desarrollo constante, las partes están sujetas a cambios sin previo aviso. Llame a Servicio al Cliente si le faltan partes al ensamblar la unidad.



MODELO	ENSAMBLADA (An. x Al. x Prof.)	PESO	ÁREA DE COCCIÓN	RANGO	BTU
PB PB5BGD	1960 mm x 615 mm x 895 mm / 77,1 pu. x 24,2 pu. x 35,2 pu.	54,5 kg / 120,1 lb	4,859 cm ² / 753.1 pu ²	104-260°C / 220-500°F	62000

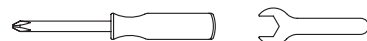
PREPARACIÓN DEL ENSAMBLAJE

Las piezas están incluidas en el embalaje de envío, incluso debajo de la parrilla. Inspeccione las piezas, de la parrilla, y en el blíster del equipo una vez retirado el embalaje de envío protector. Tire todos los materiales de embalaje dentro y fuera de la barbacoa antes de proceder al montaje, y revise e inspeccione todas las piezas cotejándolas con la lista de piezas. Si alguna pieza falta o está dañada, no intente realizar el montaje. Los daños causados por el envío no está cubierto por la garantía. Póngase en contacto con su distribuidor o con la Atención al cliente de Pit Boss® para piezas: lunes a viernes de 4 a 20 h. PST (EN/FR/ES).

service@pitboss-grills.com | Llamada gratuita: 1-877-303-3134 | Fax gratuito: 1-877-303-3135

IMPORTANTE: Para facilitar la instalación, es útil (pero no necesario) contar con dos personas para ensamblar esta unidad.

Herramientas necesarias para el montaje: destornillador y llave. *Herramientas incluidas.*



INSTRUCCIONES DE ENSAMBLAJE

IMPORTANTE: se aconseja leer cada paso en su totalidad antes de comenzar el montaje según las instrucciones. No apriete los tornillos por completo hasta que no se hayan instalado todos los tornillos de ese paso.

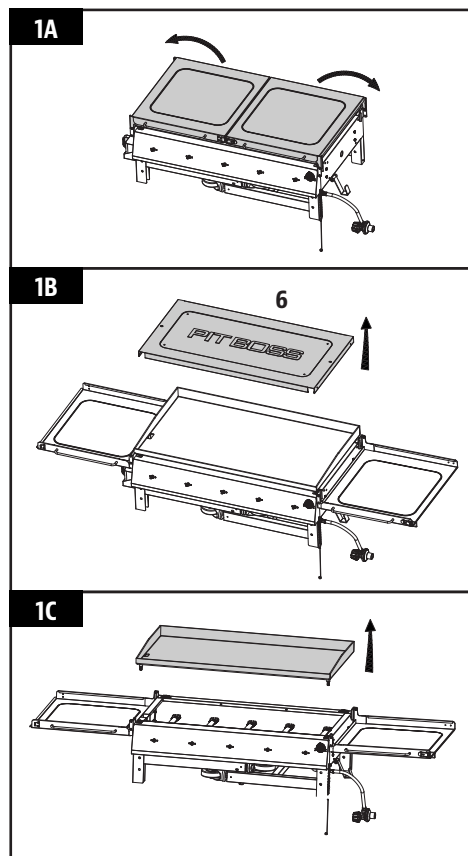
1. PREPARANDO EL CARRO

Partes requeridas:

1 x Cámara de combustión (#1)

Instalación:

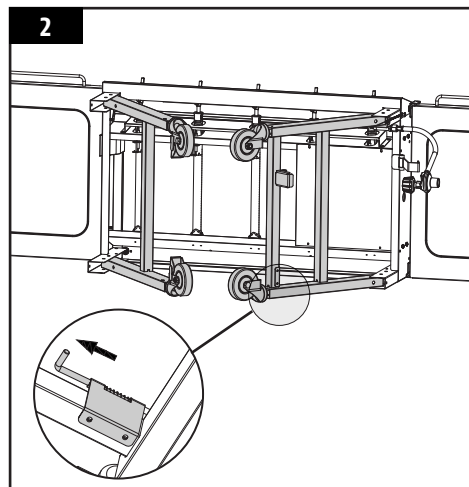
- Coloque un trozo de cartón en el suelo y utilice los trozos de espuma para evitar que se rayen la unidad y las piezas durante el montaje.
- Abra el pestillo delantero. Abra los estantes laterales. Observe la ilustración 1A.
- Levante el estante de abajo de la parte superior de la placa caliente. Coloque el estante de abajo a un lado para una futura instalación. Nota ilustración 1B.
- Cuidadosamente, levante la placa caliente de la cámara de combustión. Esto es más fácil con dos personas, pero no es necesario. Nota ilustración 1C.



2. EXTENDER EL CARRO

Instalación:

- Coloque el cámara de combustión de costado con los pernos de la perilla de control en la parte superior.
- Desbloquee el carro de la plancha tirando hacia atrás de los pasadores del sistema de bloqueo cerca de la rueda. Extienda las patas por completo.



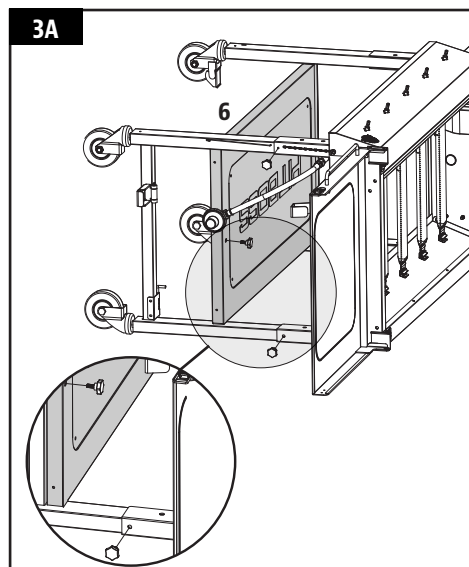
3. ASEGURAR EL CARRO

Partes requeridas:

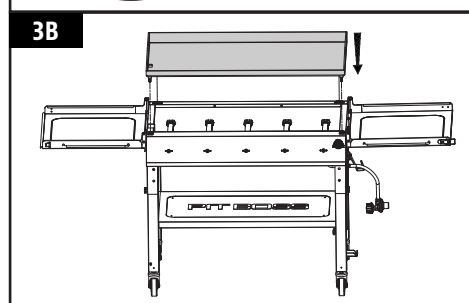
- 6 x Pernos (#B)
- 1 x Estante de abajo (#6)

Instalación:

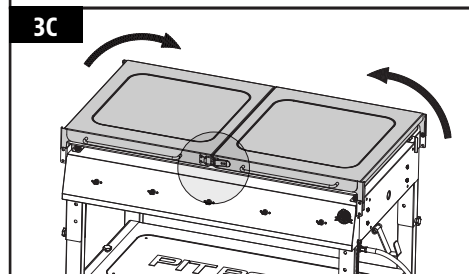
- Asegure las patas del carro en posición extendida usando cuatro pernos, uno para cada pata. Asegure el estante de abajo al carro con dos pernos. Nota ilustración 3A.



- Una vez que el estante de abajo esté seguro, levante cuidadosamente la unidad en posición vertical con las ruedas en la parte inferior. Vuelva a colocar la placa caliente en la parte superior de la cámara de combustión. Nota ilustración 3B.



- Cierra los estantes laterales. Bloquee el pestillo delantero. Nota ilustración 3C.



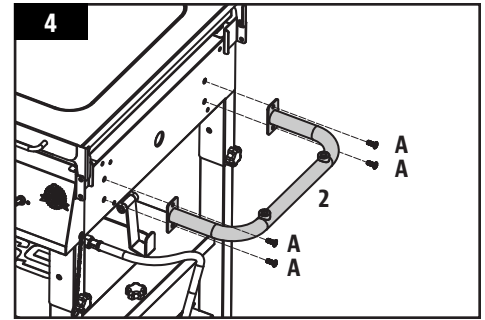
4. MONTE LOS MANILLAS LATERAL

Partes requeridas:

- 2 x Manilla lateral (#2)
- 8 x Tornillo (#A)

Instalación:

- Monte una manilla lateral en el lado izquierdo de la cámara de combustión usando cuatro tornillos.
- Repita la misma instalación de la otra manija del estante lateral en el lado derecho de la cámara de combustión.



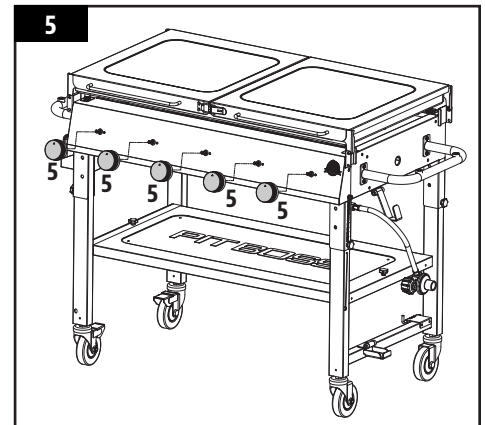
5. MONTAR LAS PERILLAS DE CONTROL

Partes requeridas:

- 5 x Perilla de control (#5)

Instalación:

- Monte cada perilla de control en el panel frontal de la unidad.



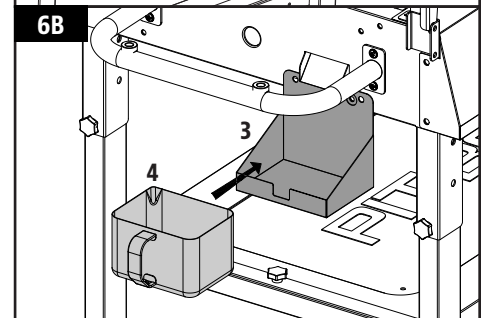
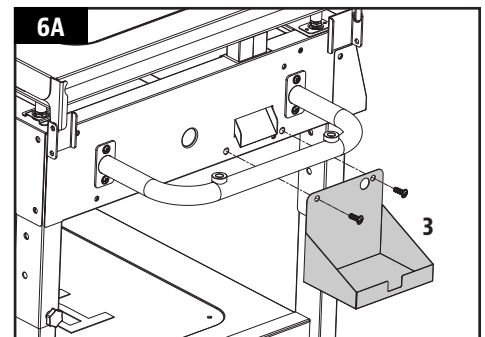
6. COLOCAR EL RECIPIENTE DE GRASA

Partes requeridas:

- 1 x Soporte de la recipiente de grasa (#3)
- 1 x Recipiente de grasa (#4)
- 2 x Tornillo (#A)

Instalación:

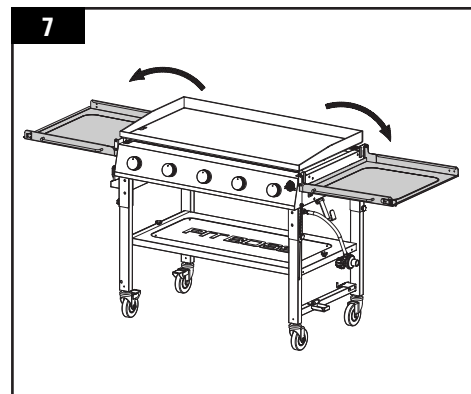
- Primero, monte el soporte de la recipiente de grasa en el panel lateral izquierdo de la cámara de combustión usando dos tornillos. Observe la ilustración 6A.
- Coloque la recipiente de grasa en el soporte de la recipiente de grasa, como se muestra en la ilustración 6B.



7. EXTENDER LOS ESTANTES LATERALES

Instalación:

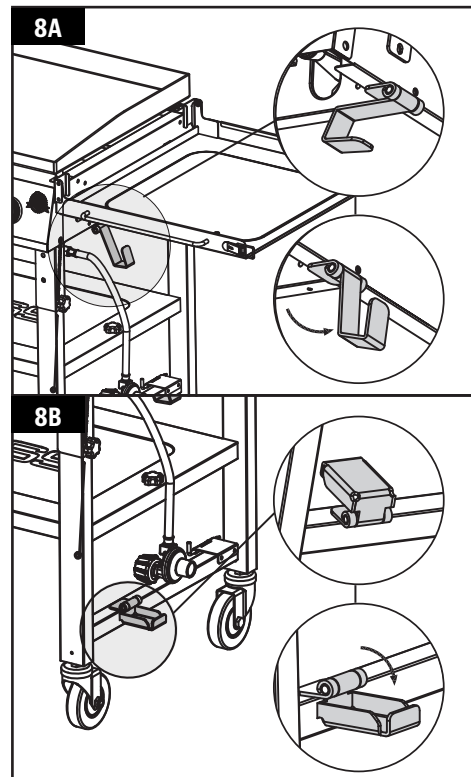
- Abra el pestillo delantero. Despliegue los estantes laterales para exponer la placa caliente para su uso.



8. PREPARAR EL CILINDRO DE GAS

Instalación:

- Ponga el gancho superior del cilindro de gas en la posición correcta para su uso. Observe los pasos que se muestran en la ilustración 8A.
- Despliegue el soporte inferior del cilindro de gas en la posición correcta para su uso. Anote los pasos como se muestra en la ilustración 8B.
- La unidad está montada por completo.



IMPORTANT

DO NOT RETURN PRODUCT TO STORE

For all questions, comments, or inquiries, please contact Dansons directly. Our Customer Service department is available Monday through Sunday, 4am - 8pm PST (EN/FR/ES).

TOLL FREE: 1-877-303-3134

TOLL FREE FAX: 1-877-303-3135

service@pitboss-grills.com

IMPORTANT

NE RETOURNEZ PAS LE PRODUIT AU MAGASIN

Pour toute questions, commentaires ou demandes de renseignements, veuillez communiquer avec Dansons directement. Le service à la clientèle est ouvert du lundi au dimanche, de 4 h à 20 h HP (ANG / FR / ES).

NUMÉRO SANS FRAIS : 1-877-303-313

TÉLÉCOPIEUR SANS FRAIS : 1-877-303-3135

service@pitboss-grills.com

¡IMPORTANTE!


NO DEVUELVA EL PRODUCTO A LA TIENDA


Para el preguntas, comentarios o consultas, por favor contactar Dansons directamente. Nuestro departamento de servicio al cliente está disponible lunes a viernes de 4:00 a.m. a 8:00 p.m. tiempo del Pacífico.


LLAMADA GRATUITA: 1-877-303-3134

FAX GRATUITO: 1-877-303-3135

service@pitboss-grills.com

 **WARNING:** Combustion of propane gas can expose you to chemicals including formaldehyde, which is known to the State of California to cause cancer, and carbon monoxide, which is known to the State of California to cause birth defects or other reproductive harm. For more information go to WWW.P65WARNINGS.CA.GOV

 **AVERTISSEMENT :** La combustion du gaz propane peut vous exposer à des produits chimiques incluant le formaldéhyde, connue par l'État de Californie pour causer le cancer, et le monoxyde de carbone, connu par l'État de la Californie comme causant des anomalies congénitales ou autres effets nocifs sur la reproduction. Pour accéder à d'autres informations, rendez-vous à WWW.P65WARNINGS.CA.GOV

 **ADVERTENCIA:** La combustión del gas propano puede exponerlo a sustancias químicas, incluyendo el formaldehído, que el Estado de California sabe que provocan cáncer, y al monóxido de carbono, que el Estado de California sabe que causa defectos congénitos y otros daños reproductivos. Para obtener más información, visite WWW.P65WARNINGS.CA.GOV

MADE IN CHINA | FABRIQUÉ EN CHINE | HECHO EN CHINA



780201221UMV